



## Lasten Jolin-pitsineulemekko ja myssy

2136-1 Viking Alpaca Storm

**Koko:** 1 (2) 3 (4) 6 (8) 10 (12) vuotta

**Neuleen mitat**

**-rinnanympäry:** 45 (49) 53 (56) 58 (62) 67 (71) cm

**-koko pituus:** 46 (53) 58 (66) 70 (74) 79 (84) cm

**-hihan pituus:** 20 (23) 25 (28) 31 (36) 40 (43) cm

**Kuvat:** punainen pitsimekko on kokoa 4-vuotias ja beigenvärinen pitsimekko kokoa 2-vuotias.

**Lanka:** [Viking Alpaca Storm](#) (40 % alpukka, 40 % merinovilla, 20 % nylon, 50 g = 133 m)

**Lankavaihtoehtoja:** [Viking Eco Highland Wool](#) (100 % villa, 50 g = 110 m), [Viking Superwash](#) (100 % villa, 50 g = 100 m), [Viking Bamboo](#) (50 % bambuviskoosi, 50 % puuvilla, 50 g = 110 m)

Huom! Langanmenekki voi vaihdella eri lankavaihtoehtojen välillä.

**Langanmenekki:** 5 (5) 7 (8) 10 (11) 12 (12) kerää beigeä (506) tai syvää punaista (560)

**Puikot:** [pyöröpuikot](#) 3,5 mm (40–60 cm) sekä [sukkapuikot](#) 3,5 mm

**Muut tarvikkeet:** 5 silmukkamerkkiä, 1 nappi, [sovituskaapeleita](#) silmukoiden siirtämiseen, päättelyneula

**Neuletiheys:** 22 s sileää neuletta 3,5 mm puikoilla = 10 cm

Tarkista tiheys huolellisesti. Jos neulot liian tiukkaa, vaihda paksumpiin puikkoihin. Jos neulot liian löysää, vaihda ohuempiin puikkoihin.

## Ohjeesta

Neulemekko neulotaan alhaalta ylös, ensin suljettuna neuleena yläselän korkeudelle asti ja sen jälkeen neulomista jatketaan tasoneuleena, kun niskaan tehdään pääntien halkio. Helmassa neulotaan pitsineuletta, yläosa ja hihat neulotaan sileänä neuleena. Reunoissa on matalat ainoikeinreunukset ja vyötäröllä pitsineuletta ja sileää neuletta erottaa ainoikeinraitia. Niskassa on halkio pukemista helpottamaan. Pääntien halkion toiseen yläreunaan neulotaan napinläpi ja toiseen kiinnitetään pieni nappi. Mekossa on raglanhihat.

## Mekko

Luo pitkälle 3,5 mm pyöröpuikolle 200 (210) 230 (240) 250 (270) 290 (310) s. Yhdistä silmukat renkaaksi ja neulo suljettuna neuleena 4 krs ainoikeaa (vuorotellen 1 krs oikein, 1 krs nurin). Neulo sitten pitsineuletta kaavion mukaan, kunnes työn korkeus on helman alareunasta mitattuna n. 31 (34) 37 (43) 43 (46) 49 (52) cm, neulo 8 krs:n mallikerta valmiiksi asti. Neulo 1 krs oikein ja muuta samalla tasaisesti s-luvuksi 100 (108) 116 (124) 128 (136) 148 (156) s. Laita työn kumpaankin sivuun silmukkamerkki niin, että taka- ja etukappaleella kummallakin on 50 (54) 58 (62) 64 (68) 74 (78) s. Kerroksen vaihtumiskohta on keskellä takana, voit halutessasi merkitä kohdan silmukkamerkillä. Neulo 4 krs ainoikeaa (vuorotellen 1 krs oikein, 1 krs nurin) ja sitten sileää neuletta n. 5 (7) 8 (10) 12 (12) 14 (14) cm. Päätele kädenteitä varten kummankin sivumerkin kohdalla 6 s eli merkin molemmin puolin 3 s. Jätä työ pyöröpuikolle odottamaan ja neulo seuraavaksi molemmat hihat.

## Hihat

Luo 3,5 mm sukkapuikoille 30 (32) 34 (36) 38 (38) 40 (40) s. Yhdistä silmukat renkaaksi, laita silmukkamerkki kerroksen alkuun (= keskellä hihan alla) ja neulo suljettuna neuleena 4 krs ainoikeaa (vuorotellen 1 krs oikein, 1 krs nurin). Jatka neuloen sileää neuletta ja lisää samalla 1 s merkin molemmin puolin. Toista tällaiset lisäykset n. 3,5 (3) 2,5 (2) 2 (2) 2,5 (2,5) cm:n välein, kunnes hihassa on 40 (46) 52 (58) 64 (70) 70 (70) s. Neulo sileää neuletta, kunnes hihan pituus on 20 (23) 25 (28) 31 (36) 40 (43) cm. Päätele viimeisellä krs:lla kädentietä varten 6 s hihan alla eli 3 s merkin molemmin puolin. Siirrä hihan silmukat sovituskapelille odottamaan ja neulo toinen hiha samalla tavalla.

## Kaarroke raglankavennuksin

Jatka sileää neuletta. Neulo kaikki kappaleet samalle 3,5 mm pyöröpuikolle, hihat kädenteitä varten pääteltyjen silmukoiden kohdalle ja neulo samalla myös kappaleiden reunimmaiset silmukat yhteen näin: nosta 1 s oikein neulomatta lanka työn takana, neulo 1 s oikein ja vedä nostettu s neulotun yli. Merkitse nämä 4 silmukkaa silmukkamerkeillä (= 4 raglansilmukkaa). Työssä on nyt 152 (172) 192 (212) 228 (248) 260 (268) s. Jatka neulomista seuraavasti:

**1. krs:** neulo kaikki s:t oikein.

**2. krs (kavennuskrs):** \*neulo sileää neuletta, kunnes 1. raglansilmukkaa edeltää 1 s, nosta seuraavat 2 s yhtä aikaa neulomatta kuin neuloisit ne oikein yhteen, neulo 1 s oikein ja vedä nostetut s:t juuri neulotun s:n yli (= 2 s:n kavennus, keskimäinen s jää päällimmäiseksi) \*, toista \*-\* jokaisen raglansilmukan kohdalla, kerrokselta kaventuu yhteensä 8 s.

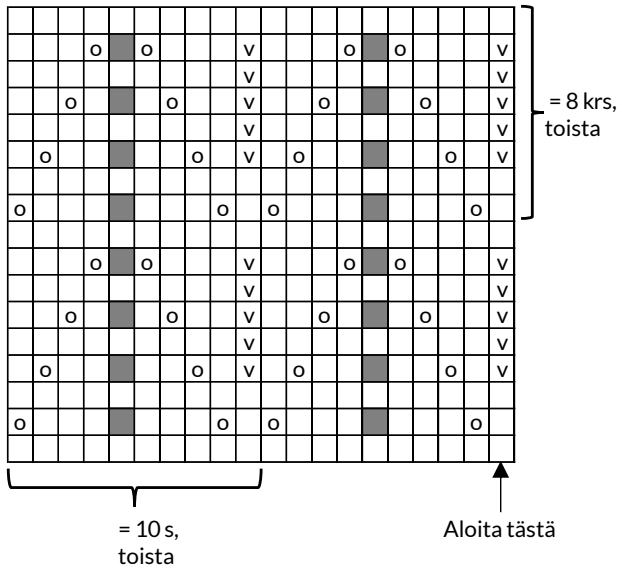
Toista kerrokset 1–2 yhteensä 6 (8) 10 (12) 13 (15) 16 (17) kertaa.

Jaa työ takakappaleen keskeltä puoliksi pääntien halkiota varten ja jatka neuloen sileää neuletta edestakaisin. Toista raglankavennukset 2. krs:n tapaan jokaisella oikean puolen krs:lla ja neulo jokaisen kerroksen alussa ja lopussa 3 s:lla ainoikeaa (= reunasilmukat, neulo oikealla oikein sekä nurjalla oikein). Kun työssä on jäljellä 64 (68) 72 (76) 84 (88) 92 (92) s ja olet tehnyt raglankavennuksia jokaisen raglansilmukan kohdalla yhteensä 11 (13) 15 (17) 18 (20) 21 (22) kertaa, tee seuraavan nurjan puolen krs:n alussa ainoikeinreunaan 1 napinläpi: neulo 1 s oikein, tee langankierto puikolle ja neulo seuraavat 2 s oikein yhteen, neulo s:t oikein krs:n loppuun. Neulo seuraavalla oikean puolen krs:lla kaikki s:t oikein. Neulo viimeinen krs työn nurjalla puolella oikein ja päätele samalla silmukat löyhästi, jottei reuna kiristä.

## Viimeistely

Ompele nappi päntien halkion vasempaan yläreunaan. Ompele kainalosaumat. Päättele langanpäät työn nurjalle puolelle.

Pitsineule A (mekko)

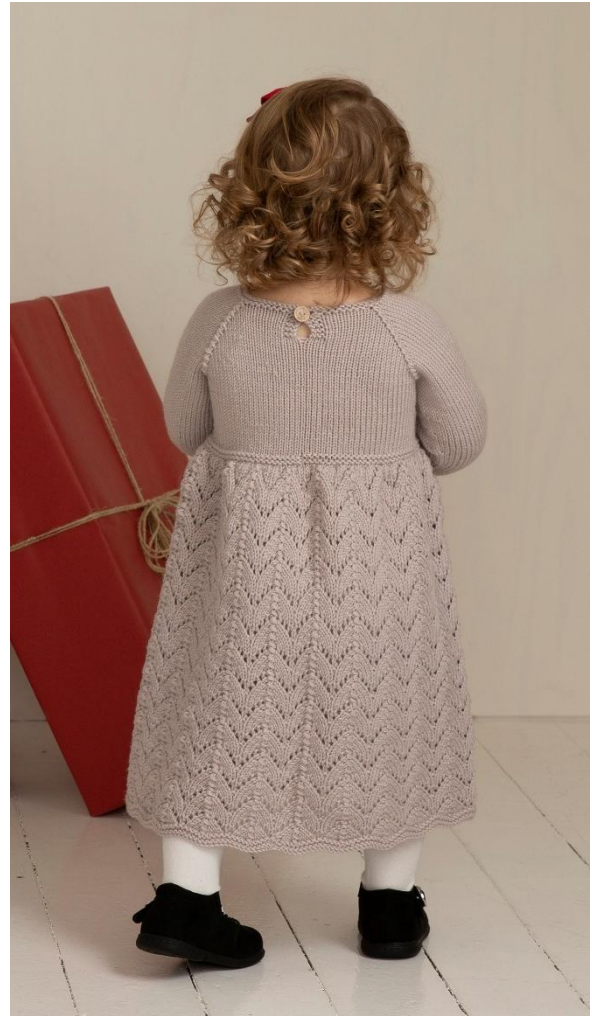


□ = neulo s oikein

□v = neulo s nurin

□o = langankierto

■ = kaksoiskavennus  
Nosta 1 s oikein neulomatta, neulo 2 s  
oikein yhteen, vedä nostettu s  
yhteen neulottujen s:iden yli.





## Jolin-pitsineulemyssy

**Koko:** 1/6 (9/12) 18/24 kk

**Kuva:** myssy on kokoa 18/24 kk.

**Lanka:**

[Viking Alpaca Storm](#) (40 % alpukka, 40 % merinovilla, 20 % nylon, 50 g = 133 m)

**Langanmenekki:** 1 (1) 1 kerä beigeä (506)

**Lankavaihtoehtoja:**

[Viking Eco Highland Wool](#) (100 % villa, 50 g = 110 m), [Viking Superwash](#) (100 % villa, 50 g = 100 m), [Viking Bamboo](#) (50 % bambuviskoosi, 50 % puuvilla, 50 g = 110 m)

Huom! Langanmenekki voi vaihdella eri lankavaihtoehtojen välillä.

**Puikot:** [pyöröpuikot](#) 3 ja 3,5 mm (40 cm) sekä [sukkapuikot](#) 3 ja 3,5 mm

**Muut tarvikkeet:** 1 silmukkamerkki, päättelyneula

**Neuletiheys:** 22 s sileää neuletta 3,5 mm puikoilla = 10 cm

Tarkista tiheys huolellisesti. Jos neulot liian tiukkaa, vaihda paksumpiin puikkoihin. Jos neulot liian löysää, vaihda ohuempaan puikkoihin.

### Ohjeesta

Myssy neulotaan ensin tasoneuleena, kunnes pitsineuleen osuus on valmis. Sen jälkeen silmukat yhdistetään ja pääläen osuus neulotaan pyörönä. Lopuksi myssyn alareunaan neulotaan i-cord- eli tuppiloreunus sekä samalla myös solmintanyörit.

### Myssy

Luo 3,5 mm pyöröpuikolle 63 (73) 83 s. Kerroksen ensimmäinen ja viimeinen silmukka ovat reunasilmukoita, neulo nämä silmukat jokaisella krs:lla oikein. Neulo ensin 6 krs ainoikeaa edestakaisin, sitten 1 krs nurin (= nurjan puolen krs). Aloita seuraavalla oikean puolen krs:lla pitsineule B kaavion mukaan reunasilmukoiden sisäpuolella ja neulo 8 krs:n mallikerta yhteensä 4 (5) 6 kertaa. Vaihda viimeisen krs:n aikana työhön 3,5 mm sukkapuikot ja neulo kerroksen lopussa reunasilmukat oikein yhteen (voit merkitä tämän kavennetun silmukan silmukkamerkillä merkitsemään kerroksen vaihtumiskohtaa). Jatka nyt työ loppuun suljettuna neuleena. Neulo 2 krs sileää neuletta ja aloita sitten pääläen kavennukset.

**1. kavennuskrs:** neulo 1 s oikein, 2 s oikein yhteen, neuloen sileää neuletta ja tee samalla kaksoiskavennus (= nosta 1 s oikein neulomatta, neulo 2 s oikein yhteen ja vedä nostettu s yhteen neulottujen s:iden yli) jokaisen pitsikuvion keskellä samassa kohtaa kuin aiemmin, kunnes krs:lla on jäljellä 3 s, neulo 2 s oikein yhteen, 1 s oikein = 48 (56) 64 s.

\*Neulo 2 krs sileää neuletta ilman kavennuksia.

**Seuraava kavennuskrs:** neulo sileää neuletta ja tee samalla kaksoiskavennus jokaisen pitsikuvion keskellä samassa kohtaa kuin aiemmin. \*

Toista \*-\*, kunnes työssä on jäljellä 12 (14) 16 s. Neulo seuraavalla krs:lla 2 s oikein yhteen koko krs:n ajan = 6 (7) 8 s. Katkaise lanka, vedä jäljellä olevien silmukoiden läpi ja kiristä pääläen aukko huolellisesti umpeen. Päättele langanpääät työn nurjalle puolelle.

## Viimeistely

Neulo myssyyn vielä i-cord- eli tuppiloreunus sekä solmintanyörit.

Aloita myssyn alareunan ulkokulmasta ja poimi 3 mm pyöröpuikolle 1 s jokaista reunasilmukan muodostamaa "solmua" kohden + 1 s keskeltä takaa saumakohdasta. Jätä silmukat pyöröpuikolle odottamaan.

Luo 3 mm sukka- tai puikolle nyöriä varten 3 s. \*Siirrä silmukat puikon oikeaan laitaan (älä käännä työtä) ja neulo 3 s oikein\*. Toista \*-\* koko ajan työn oikealla puolella, kunnes nyörin pituus on n. 18 (20) 22 cm.

Siirrä sukka- tai puikolla olevat 3 s pyöröpuikolla olevien silmukoiden jatkoksi. Jatka nyörin neulomista samoin kuin aiemmin ja päätele samalla reunasta poimitut silmukat: \*neulo nyörin 2 ensimmäistä silmukkaa oikein, neulo nyörin viimeinen s ja reunan 1. s oikein yhteen, siirrä oikealla puikolla olevat 3 s takaisin vasemmalle puikolle\*. Toista \*-\*, kunnes kaikki pyöröpuikolle poimitut silmukat on neulottu ja päätelty. Jatka vielä jäljellä olevilla 3 s:lla nyörin neulomista, kunnes nyörin pituus on n. 18 (20) 22 cm. Katkaise lanka, vedä 3 s:n läpi ja päätele langanpäät huolellisesti.

## Pitsineule B (myssy)

