



Lasten Carly-neulemekko

2498 Hjertegarn All Seasons

Koko: 4 (6) 8 (10) 12 vuotta

Neuleen mitat

-rinnan ympäryys: n. 60 (64) 68 (72) 76 cm

-pituus: n. 50 (55) 60 (65) 70 cm

Lanka: [Hjertegarn All Seasons](#) (50 % merinovilla, 50 % puuvilla, 50 g = 170 m)

Langanmenekki

Oliivi (836): 5 (6) 6 (6) 6 kerää

Terrakotta (1343): 1 (1) 1 (1) 1 kerä

Keltainen (2676): 1 (1) 1 (1) 1 kerä

Lankavaihtoehtoja: [Hjertegarn Armonia](#) (75 % merinovilla, 25 % nylon, 50 g = 200 m), [Hjertegarn Bamboo Wool](#) (55 % villa, 30 % bambuviskoosi, 15 % nylon, 50 g = 200 m), [Hjertegarn Hjerte Alpaca](#) (100 % alpaka, 50 g = 167 m), [Hjertegarn Hjerte Fine Highland wool](#) (100 % villa, 40 g = 180 m)

Huom! Langanmenekki voi vaihdella eri lankavaihtoehtojen välillä.

Puikot: [pyöröpuikot](#) 3 ja 3,5 mm (60 cm) sekä [sukkapuikot](#) 3,5 mm kaulukseen

Muut tarvikkeet: [sovituskapeleita](#) silmukoiden siirtämiseen, (pitkä) parsinneula koristeiden ompeluun ja lankojen päättelyyn

Neuletiheys: 26 s ja 34 krs sileää neuletta 3,5 puikoilla = 10 x 10 cm

Tarkista tiheys huolellisesti. Jos neulat liian tiukkaa, vaihda paksumpiin puikkoihin. Jos neulat liian löysää, vaihda ohuempaan puikkoihin.

Ohjeesta

Mekko neulotaan alhaalta ylös tasoneuleena kukin kappale erikseen ja ommellaan lopuksi yhteen. Pääntien reunus neulotaan viimeisenä sukkapuikoilla. Hihojen alaosia, olkapäitä sekä takakappaleen yläosaa koristavat kirjoneuleena neulotut eri väriset pillkut. Lisäksi mekon helmaan kiinnitetään loppulangasta neulottuja ja spiraaliksi ommeltuja eri kokoisia koristeita. Mekossa on istutetut hihat ja rypytyistä vyötäröllä.

Takakappale

Luo 3,5 mm pyöröpuikolle oliivinvärisellä langalla 121 (127) 133 (145) 151 s ja neulo 1 n, 1 o -joustinneuletta edestakaisin 3 cm (1. krs on nurjan puolen krs). Jatka sitten neuloen sileää neuletta, kunnes työn korkeus on helman alareunasta mitattuna 26 (29) 32 (34) 37 cm.

Tee seuraavalla oikean puolen krs:lla vyötärökavennukset:

Neulo kerroksen alussa ensin 2 s oikein (2 s oikein yhteen ja 3 s oikein) 2 s oikein (2 s oikein) 2 s oikein yhteen, neulo sitten *3 s oikein yhteen ja 3 s oikein*, toista *-* ja neulo kerroksen lopussa vielä 3 s oikein yhteen ja 2 s oikein (2 s oikein yhteen) 3 s oikein yhteen ja 2 s oikein (3 s oikein yhteen ja 2 s oikein) 2 o yhteen = 81 (85) 89 (97) 101 s.

Jatka neulomista suoraan ylöspäin, kunnes sileän neuleen korkeus vyötärökavennuskerroksesta ylöspäin mitattuna on 11 (12) 13 (15) 16 cm. Päätele kädenteitä varten kappaleen kummassakin reunassa kerroksen alusta ensin 1 x 3 s ja 3 x 1 s, sitten joka 4. krs vielä 2 x 1 s = 65 (69) 73 (81) 85 s. Neulo, kunnes kädentien korkeus on kainalosta (= 1. kädentieltä päätetyistä silmukoista) mitattuna 10 (11) 12 (13) 14 cm. Neulo seuraavat 8 krs kirjoneuletta kaavion mukaan, aloita neulominen oikeanpuoleisen nuolen kohdalta ja toista merkittyä 4 s:n mallikertaa. **Huom!** Kerroksen ensimmäinen ja viimeinen silmukka neulotaan aina värin A langalla. **Samaan aikaan**, kun olet neulomassa kaavion 4. kerrosta, siirrä pääntietä varten keskimmäiset 27 (29) 31 (31) 33 s sovituskäpälille odottamaan ja neulo pääntien kumpikin puoli erikseen valmiiksi (jatka kirjoneuleen neulomista kaavion mukaan). Päätele pääntien reunassa kerroksen alusta vielä 1 x 4 s. Päätele loput 15 (16) 17 (21) 22 s kaavion viimeisellä krs:lla (nurjan puolen krs) esimerkiksi nurjaa neuloen. Neulo pääntien toinen puoli samalla tavoin, mutta peilikuvana.

Etukappale

Neulo kuten takakappale, kunnes työn korkeus on 20 (20) 24 (24) 28 krs vähemmän kuin takakappaleen mitta. Siirrä pääntietä varten keskimmäiset 15 (17) 19 (19) 21 s sovituskäpälille odottamaan ja neulo pääntien kumpikin puoli erikseen valmiiksi. Päätele pääntien reunassa kerroksen alusta vielä 1 x 4 s, 1 x 2 s ja 4 x 1 s. Jatka jäljellä olevilla 15 (16) 17 (21) 22 s:lla sileää neuletta suoraan ylöspäin ja neulo viimeiset 8 krs kirjoneuleena kaavion mukaan. Päätele silmukat kaavion viimeisellä krs:lla (nurjan puolen krs) esimerkiksi nurjaa neuloen. Neulo pääntien toinen puoli samalla tavoin, mutta peilikuvana.

Hihat

Luo 3,5 mm pyöröpuikolle oliivinvärisellä langalla 41 (43) 45 (47) 53 s ja neulo 1 n, 1 o -joustinneuletta edestakaisin 3 cm (1. krs on nurjan puolen krs). Neulo 2 krs sileää neuletta ja sen jälkeen 6 krs kirjoneuletta kaavion mukaan, aloita neulominen oikeanpuoleisen nuolen kohdalta ja toista merkittyä 4 s:n mallikertaa. **Huom!** Kerroksen ensimmäinen ja viimeinen silmukka neulotaan aina värin A langalla.

Kun kirjoneuleen osuus on valmis, lisää seuraavalla oikean puolen krs:lla 1 s hihan kummassakin sivussa neulomalla silmukoiden välinen lanka kiertäen oikein (tee lisäys esimerkiksi 1 reunasilmukan sisäpuolella). Toista tällaiset lisäykset ensin joka 6. krs yhteensä 12 (13) 14 (15) 18 kertaa, sitten joka 4. krs yhteensä 2 (4) 6 (7) 5 kertaa = 69 (77) 85 (91) 99 s. Neulo vielä 4 krs sileää neuletta. Hihan pituus on nyt n. 29 (32) 36 (39) 42 cm. Muotoile seuraavaksi hihapyöriö: päätele hihan kummassakin reunassa kerroksen alusta 1 x 3 s, 1 x 2 s, 3 x 1 s, 1 x 2 s, 2 x 4 s ja vielä 1 x 6 s. Päätele loput 21 (29) 37 (43) 51 s kerralla. Neulo toinen hiha samalla tavoin.

Kappaleiden yhdistäminen

Ompele olkasaumat silmukoita jäljittelemällä. Kohdistu hihan yläreunan keskikohta olkasauman kanssa yhteen ja ompele kädentien saumat. Ompele viimeisenä hiha- ja sivusaumat.

Pääntien reunus

Ota työhön uusi oliivinvärinen lanka ja aseta se takakappaleella pääntien oikeaan reunaan työn oikealla puolella. Poimi ja neulo 3,5 mm sukka- ja puikolle ensin niskasta odottamassa olleet 27 (29) 31 (31) 33 s, poimi seuraavaksi takakappaleen vasemmasta reunasta pääteltyjen silmukoiden kohdalta 5 s, etukappaleen puolelta viistoa reunaa pitkin n. 18 (19) 20 (21) 22 s, etukappaleen keskeltä 15 (17) 19 (19) 21 s, oikeanpuoleista viistoa reunaa pitkin n. 18 (19) 20 (21) 22 s ja vielä takakappaleen oikeasta reunasta pääteltyjen silmukoiden kohdalta 5 s. Silmukkaluvun tulee olla parillinen eli jaollinen luvulla 2. Yhdistä silmukat ja neulo suljettuna neuleena 1 o, 1 n -joustinneuletta 3 cm. Päättele silmukat löyhästi joustinneuletta neuloen eli oikeat silmukat oikein ja nurjat nurin.

Spiraalikoristeet

Kaksivärinen koriste neulotaan ensin pitkäksi nyöriksi, joka sitten kierretään rullalle ja ommellaan tukevasti muotoonsa. Koristeet kiinnitetään mekon helmaan joustinresorin yläpuolelle. Mekoon tehdään yhteensä 6 isoa ja 6 pientä spiraalikoristetta.

Iso spiraali:

Luo 3 mm pyöröpuikolle keltaisella langalla 4 s ja neulo kerroksia edestakaisin seuraavasti:

1. krs: neulo 1 s oikein, nosta 1 s neulomatta lanka työn takana, neulo 1 s oikein, nosta 1 s neulomatta lanka työn takana. Käännä työ.

2. krs: neulo kuten 1. krs – jokaisen nostetun silmukan kohdalla neulo 1 s oikein ja jokaisen nurjan silmukan kohdalla nosta 1 s neulomatta lanka työn edessä.

Jatka neulomista 2. krs:n mukaan, kunnes nyörin pituus on 15–18 cm. Vaihda sitten työhön terrakotan värinen lanka ja neulo vielä 12 cm. Päättele silmukat.

Pieni spiraali:

Luo 3 mm pyöröpuikolle terrakotan värisellä langalla 4 s ja neulo kerroksia edestakaisin seuraavasti:

1. krs: neulo 1 s oikein, nosta 1 s neulomatta lanka työn takana, neulo 1 s oikein, nosta 1 s neulomatta lanka työn takana. Käännä työ.

2. krs: neulo kuten 1. krs – jokaisen nostetun silmukan kohdalla neulo 1 s oikein ja jokaisen nurjan silmukan kohdalla nosta 1 s neulomatta lanka työn edessä.

Jatka neulomista 2. krs:n mukaan, kunnes nyörin pituus on 9 cm. Vaihda sitten työhön keltainen lanka ja neulo vielä 6 cm. Päättele silmukat.

Koristeen kokoaminen:

Kieritä nyöristä tukevaa tasoa vasten kuvan mukainen spiraali siten, että isossa spiraalissa on terrakotan värinen keskusta ja vastaavasti pienessä spiraalissa keltainen keskusta. Ompele spiraalin kerrokset yhteen: vie neula läpi päättelyreunan silmukasta ja tuo viistosti koko työn läpi vastakkaiselle puolelle, vie sitten neula viereisestä silmukasta läpi ja tuo viistosti koko työn läpi vastakkaiselle puolelle. Toista tällaisia poikittaisompeleita, kunnes spiraali pysyy tukevasti muodossaan.



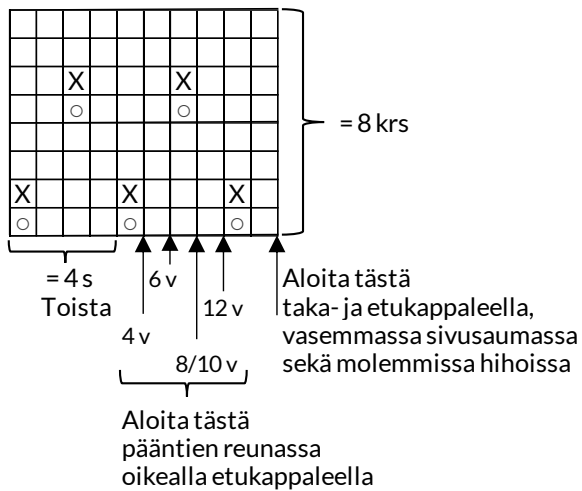
Koristeiden kiinnittäminen:

Aseta ensin yksi iso spiraali sekä etu- että takakappaleen keskelle n. 1 cm:n etäisyydelle joustinresorin yläreunasta. Kiinnitä spiraalit pienin pistoin alareunastaan paikoilleen ja varmista, että ne ovat hyvin kiinni mekon helmassa. Kiinnitä seuraavaksi etu- ja takakappaleen kumpaankin sivuun yksi iso spiraali, n. 10 (11,5) 13 (14,5) 16 cm:n päähän keskimmäisen spiraalin ulkoreunasta mitaten. Asettele ja kiinnitä viimeisenä pienet spiraalit isojen spiraalien väliin siten, että kaikkien spiraalikoristeiden keskustat ovat samassa tasossa toisiinsa nähden. Kiinnitä 1 pieni spiraali kumpaankin sivusaumaan.

Viimeistely

Päättele langanpäät työn nurjalle puolelle.

Kirjoneule



□ = oliivi: neulo s oikealla oikein,
nurjalla nurin

○ = terrakotta: neulo s oikealla oikein

⊠ = keltainen: neulo s nurjalla oikein

