



Vauvan Mason-neulehaalari ja myssy

2417-12 Viking Trend Merino Petite

Koko:	1	(3)	6	(9)	12	(18)	24	kk
Neuleen rinnanympäry:	46	(46)	52	(52)	57	(57)	63	cm
Neuleen pituus valmiina:	47	(51)	53	(59)	65	(68)	72	cm
Hihan pituus:	12	(14)	16	(18)	20	(22)	23	cm
Lahkeen pituus:	15	(17)	19	(21)	23	(25)	28	cm

Kuva: neulehaalari on kokoa 6 kk.

Lanka: [Viking Trend Merino Petite](#) (100 % merinovilla, 50 g = 235 m)

Langanmenekki: 2 (3) 3 (4) 4 (5) 5 kerää vaaleanvihreää (336)

Lankavaihtoehtoja: [Viking Baby Ull](#) (100 % merinovilla, 50 g = 175 m), [Viking Bambino](#) (50 % bambuviskoosi, 50 % puuvilla, 50 g = 176 m)

Huom! Langanmenekki voi vaihdella eri lankavaihtoehtojen välillä.

Puikot: [pyöröpuikot](#) 2,5 ja 3 mm (40 / 60 cm) sekä [sukkapuikot](#) 2,5 ja 3 mm

Muut tarvikkeet: 10 silmukkamerkkiä, [sovituskapeleita](#) silmukoiden siirtämiseen, 5 (5) 5 (6) 6 (7) 7 nappia, päättelyneula

Neuletiheys: 28 s sileää neuletta 3 mm puikoilla = n. 10 cm

Tarkista tiheys huolellisesti. Jos neulat liian tiukkaa, vaihda paksumpiin puikkoihin. Jos neulat liian löysää, vaihda ohuempiin puikkoihin.

Ohjeesta

Neulehaalari neulotaan alhaalta ylös. Ensin neulotaan lahkeet suljettuna neuleena. Tämän jälkeen lahkeiden silmukat yhdistetään ja samalla luodaan keskelle eteen ja taakse uudet silmukat kiiloja varten ja neulomista jatketaan suljettuna neuleena. Kun kiilojen kavennukset on tehty, työ jaetaan etukappaleen keskeltä puoliksi ja yläosa neulotaan tasoneuleena valmiiksi. Pyörönä neulottujen hihojen silmukat liitetään miehustan silmukoihin ennen kuin siirrytään neulomaan kaarroketta. Haalarissa on raglanhihat, matalat joustinresorit lahkeiden alareunassa, hihansuissa sekä pääntien reunassa, ja etukappaleen reunoissa on joustinneuleiset nappilistat. Joustinresoreita sekä etu- ja takakappaleiden kiiloja lukuun ottamatta työssä neulotaan helppoa pintaneuletta. Voit valita, haluatko haalarin napituksen suunnan vasemmalle vai oikealle. Myssyn pinta on myös helppoa pintaneuletta. Myssyn siksak-tyylinen muoto saadaan aikaan silmukoita lisäämällä ja kaventamalla. Samalla myssyyn muodostuu myös korvaläpät, joiden kärkeen neulotaan lopuksi kapeat nyörit myssyn solmimista varten.

Lisäsvinkki: lisää 1 s = neulo silmukoiden välinen lanka kiertäen oikein

Neulehaalari

Neulo ensin molemmat lahkeet.

Luo 2,5 mm sukkapuikoille 42 (44) 46 (48) 50 (52) 54 s, Yhdistä silmukat renkaaksi ja neulo suljettuna neuleena 1 o, 1 n -joustinneuletta n. 3 cm. Vaihda työhön 3 mm sukkapuikot. Neulo 1 krs oikein ja lisää samalla tasaisesti s-luvuksi 53 (55) 59 (63) 67 (71) 75 s. Laita silmukkamerkki kerroksen alkuun (= lahkeen sisäsauma) ja merkitse myös lahkeen ulkosivun keskimäinen silmukka laittamalla silmukkamerkit sen ympärille (= sivusilmukka, jota tarvitset myöhemmin kädentien silmukoiden päättelmissä).

Aloita sitten neulomaan pintaneuletta kaavion mukaan. Ennen kuin aloitat pintaneuleen neulomisen, kohdista kaavioon merkitty kohta lahkeen ulkosivussa sivusilmukan kohdalle ja laske sen perusteella kaaviosta kohta, mistä aloitat pintaneuleen neulomisen kerroksen alussa. Lisää samalla 1 s lahkeen sisäsauman merkin molemmin puolin ja toista tällaiset lisäykset n. 2 (2,5) 2 (3,5) 2,5 (4) 3,5 cm:n välein, kunnes työssä on yhteensä 65 (65) 73 (73) 81 (81) 89 s ja lahkeen pituus on n. 15 (17) 19 (21) 23 (25) 28 cm. **Huom!** Neulo myös lisätyillä silmukoilla pintaneuletta eli laajenna kuviointia kohti sisäsaumaa sitä mukaa, kun silmukat lisääntyvät. Siirrä lahkeen silmukat sovituskapelille odottamaan ja neulo toinen lahje samalla tavoin.

Miehusta

Siirrä molempien lahkeiden silmukat samalle 3 mm pyöröpuikolle siten, että lahkeet ovat vastakkain: toisen lahkeen sisäsauman merkki sijoittuu työssä keskelle taakse ja toisen lahkeen sisäsauman merkki vastaavasti keskelle eteen. Neulo 1 krs ja luo samalla lahkeiden väliin etu- ja takakappaleelle 12 uutta silmukkaa (= kiilat). Työssä on nyt yhteensä 154 (154) 170 (170) 186 (186) 202 s. Jatka neulomista suljettuna neuleena: neulo pintaneuletta samoin kuin aiemmin, **mutta** kummankin kiilan kohdalla silmukat oikein. Aloita seuraavalla krs:lla kiilakavennukset.

Kiilakavennuskr: *neulo pintaneuletta, kunnes kiilan silmukoita edeltää 1 s, nosta 1 s neulomatta, neulo 1 s ja vedä nostettu s neulotun yli, neulo 10 o ja sitten 2 o yhteen (= etukappaleen kiila) *. Toista *-* myös takakappaleella.

Toista tällaiset kavennukset joka 2. krs, kunnes kaikki kiilojen silmukat ovat kaventuneet pois. Viimeisen kavennuskerroksen jälkeen **kavenna seuraavalla krs:lla vielä** 1 silmukka takakappaleen keskellä ja merkitse tämä silmukka laittamalla silmukkamerkit sen ympärille. Merkitse samalla tavoin myös etukappaleella 2 keskimäistä silmukkaa. Työssä on nyt 129 (129) 145 (145) 161 (161) 177 s.

Jaa työ puoliksi etukappaleen keskeltä kahden merkityn silmukan välistä. Jatka tästä eteenpäin pintaneuleen neulomista edestakaisin ja päätele samalla 2 s kerroksen alusta ja lopusta = 125 (125) 141 (141) 157 (157) 173 s. Neulo sitten suoraan ylöspäin, kunnes työn korkeus on lahkeen aloitusreunasta ylöspäin mitattuna n. 36 (38) 41 (44) 49 (52) 55 cm. Päätele kädenteitä varten kummankin sivumerkin kohdalla 9 s eli merkitty sivusilmukka ja sen molemmin puolin 4 s. Nyt kummallakin etukappaleella on 26 (26) 30 (30) 34 (34) 38 s ja takakappaleella 55 (55) 63 (63) 71 (71) 79 s. Jätä silmukat pyöröpuikolle odottamaan ja neulo seuravaksi molemmat hihat.

Hihat

Luo 2,5 mm sukkapuikoille 40 (42) 44 (46) 48 (50) 52 s. Yhdistä silmukat renkaaksi ja neulo suljettuna neuleena 1 o, 1 n -joustinneuletta n. 3 cm. Vaihda työhön 3 mm sukkapuikot. Neulo 1 krs oikein ja lisää samalla valitsemaasi kohtaan 1 s = 41 (43) 45 (47) 49 (51) 53 s. Merkitse kerroksen 1. silmukka (= keskellä hihan alla)

laittamalla silmukkamerkit sen ympärille. Neulo sitten pintaneuletta kaavion mukaan ja lisää samalla 1 s merkin molemmin puolin. Toista tällaiset lisäykset n. 2 (2,5) 3 (3) 3 (3) 3 cm:n välein, kunnes hihassa on yhteensä 49 (51) 53 (57) 59 (63) 65 s ja hihan pituus on n. 12 (14) 16 (18) 20 (22) 23 cm. **Huom!** Neulo myös lisätyillä silmukoilla pintaneuletta eli laajenna kuviointia kohti kerroksen 1. silmukkaa sitä mukaa, kun silmukat lisääntyvät. Päättele kädentietä varten 9 s hihan alla eli 1 merkitty silmukka ja sen molemmin puolin 4 s. Siirrä silmukat sovituskapeleille odottamaan ja neulo toinen hiha samalla tavoin.

Raglankaarroke

Siirrä kaikki kappaleet samalle 3 mm pyöröpuikolle, hihat kädenteitä varten pääteltyjen silmukoiden kohdalle = 187 (191) 211 (219) 239 (247) 267 s. Laita silmukkamerkit kappaleiden välisiin saumakohtiin (= 4 raglan-saamaa). Aloita oikean etukappaleen reunasta työn oikealla puolella ja jatka neuloen pintaneuletta edestakaisin samaan tapaan kuin aiemmin. Aloita samanaikaisesti myös raglankavennukset: *neulo pintaneuletta, kunnes merkkiä edeltää 3 s, neulo 2 s kiertäen o yhteen, 2 o, 2 o yhteen*, toista *-* jokaisen merkin kohdalla = työstä kaventuu yhteensä 8 s. Toista tällaiset kavennukset joka 2. krs yhteensä 15 (15) 17 (18) 20 (21) 23 kertaa. Neulo viimeisenä nurjan puolen krs. Työssä on nyt jäljellä 67 (71) 75 (75) 79 (79) 83 s.

Pääntien reunus

Vaihda työhön 2,5 mm pyöröpuikko. Neulo ensin 1 krs oikein, sitten kierrettyä joustinneuletta (1 kiertäen o, 1 n) yhteensä 6 krs. Päättele silmukat joustinneuletta neuloen eli kierretyt oikeat silmukat kiertäen oikein ja nurjat nurin.

Etureunukset

Napitus vasemmalle (tytöt): neulo ensin vasemman etukappaleen reunus, sitten oikean etukappaleen reunus napinlävillä.

Napitus oikealle (pojat): neulo ensin oikean etukappaleen reunus, sitten vasemman etukappaleen reunus napinlävillä.

Ota työhön 2,5 mm pyöröpuikko. Poimi etukappaleen pystysuoraa reunaa pitkin 1 s jokaista reunan silmukkaa kohden, **mutta** hyppää aina joka 4. silmukka yli. Neulo 1 o, 1 n -joustinneuletta edestakaisin, kunnes reunuksen korkeus on 2 cm. Päättele silmukat joustinneuletta neuloen eli oikeat silmukat oikein ja nurjat nurin. Merkitse reunukseen 5 (5) 5 (6) 6 (7) 7 napinpaikkaa: alin nappi tulee n. 1 cm:n päähän etukappaleen alareunasta mitattuna, ylin nappi pääntien reunuksen alareunan kohdalle ja loput napit tasaisesti alimman ja ylimmän välille.

Neulo toinen etureunus samalla tavoin. **Huom!** Kun reunuksen korkeus on 1 cm, tee napinlävet.

Napinläpi: neulo 2 o yhteen, tee langankierto.

Viimeistely

Ompele haarasauma ja kainalosaumat. Ompele 5 (5) 5 (6) 6 (7) 7 nappia paikoilleen toiseen etureunukseen. Päättele lopuksi langanpäät työn nurjalle puolelle.

Myssy

Luo 2,5 mm sukkapuikoille 106 (110) 122 (122) 130 (134) 142 s. Yhdistä silmukat renkaaksi, laita silmukkamerkki kerroksen alkuun ja neulo suljettuna neuleena 1 o, 1 n -joustinneuletta 4 krs. Vaihda työhön 3 mm sukkapuikot ja neulo vielä 1 krs oikein.

Aloita seuraavalla krs:lla lisäykset ja kavennukset:

Neulo 1 o, lisää 1 s, neulo 17 (17) 19 (19) 21 (21) 23 o, nosta 2 silmukkaa yhtä aikaa oikein neulomatta, neulo 1 o ja vedä nostetut silmukat juuri neulotun s:n yli. Neulo 17 (17) 19 (19) 21 (21) 23 o, lisää 1 s, 1 o, lisää 1 s, neulo 13 (15) 17 (17) 17 (19) 19 o, nosta 2 silmukkaa yhtä aikaa oikein neulomatta, neulo 1 o ja vedä nostetut silmukat juuri neulotun s:n yli. Neulo 13 (15) 17 (17) 17 (19) 19 o, lisää 1 s, 1 o, lisää 1 s, neulo 17 (17) 19 (19) 21 (21) 23 o, nosta 2 silmukkaa yhtä aikaa oikein neulomatta, neulo 1 o ja vedä nostetut silmukat juuri neulotun s:n yli. Neulo lopuksi 17 (17) 19 (19) 21 (21) 23 o, lisää 1 s.

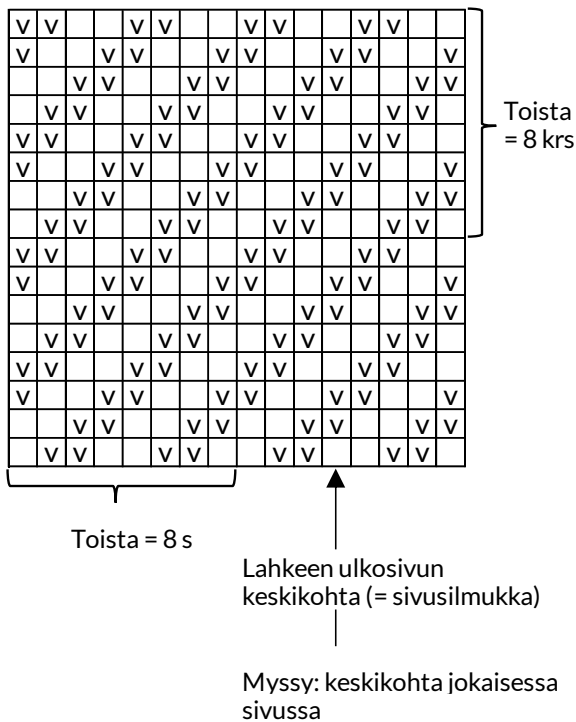


Aloita seuraavalla krs:lla pintaneule kaavion mukaan ja jatka samanaikaisesti lisäyksiä ja kavennuksia samaan aikaan kuten edellä. **Huom!** Ennen kuin aloitat pintaneuleen neulomisen, kohdistu kaavioon merkitty kohtaan myssyssä valitsemasi sivun keskimmäisen silmukan kohdalle ja laske sen perusteella kaaviosta kohta, mistä aloitat pintaneuleen neulomisen kerroksen alussa. Toista lisäykset ja kavennukset joka 2. krs yhteensä 14 (16) 17 (18) 19 (20) 21 kertaa. Jatka tämän jälkeen ainoastaan kavennuksia ja jätä lisäykset tekemättä. Toista kavennuksia niin kauan, kunnes kavennuksille ei ole enää jäljellä tarpeeksi silmukoita. Katkaise lanka, vedä se jäljellä olevien silmukoiden läpi ja kiristä aukko umpeen. Päättele langanpäät työn nurjalle puolelle.

Nyöri

Poimi 2,5 mm sukka-putkille toisen korvaläpän kärjestä luontireunaa pitkin 3 s. Ota työhön uusi lanka ja neulo poimitut s:t oikein työn oikealla puolella. Jatka neulomista seuraavasti: *siirrä neulotut silmukat takaisin puikon alkuun (älä käännä työtä), neulo s:t oikein*. Toista *-* koko ajan työn oikealla puolella, kunnes nyöriin pituus on n. 15 (15) 16 (18) 20 (20) 22 cm. Päättele silmukat ja päättele langanpäät. Neulo toinen nyöri samalla tavoin toisen korvaläpän alaosaan.

Pintaneule



= neulo s oikealla oikein, nurjalla nurin

= neulo s oikealla nurin, nurjalla oikein