



## Lapsen Flamingo-kirjoneulepaita

2401-6 Viking Baby Ull

<b>Koko:</b>	1-2	(4)	6	(8-10)	vuotta
<b>Neuleen rinnanympäryys:</b>	57	(64)	71	(79)	cm
<b>Neuleen pituus:</b>	34	(40)	45	(52)	cm
<b>Hihan pituus:</b>	26	(31)	34	(40)	cm

**Kuvat:** lapsen yllä oleva paita on 4-vuotiaan kokoa, mallinuken päällä oleva paita on 8-10-vuotiaan kokoa.

**Lanka:** [Viking Baby Ull](#) (100 % merinovilla, 50 g = 175 m)

**Langanmenekkitiedot** seuraavalla sivulla.

**Lankavaihtoehtoja:** [Viking Bambino](#) (50 % bambuviskoosi, 50 % puuvilla, 50 g = 176 m), [Viking Trend Merino Petite](#) (100 % merinovilla, 50 g = 235 m), [Viking Nordlys](#) (75 % villa, 25 % nylon, 100 g = 350 m)

Huom! Langanmenekki voi vaihdella eri lankavaihtoehtojen välillä.

**Puikot:** [pyöröpuikot](#) 2,5 ja 3 mm (40-60 cm) sekä [sukkapuikot](#) 2,5 ja 3 mm

**Muut tarvikkeet:** 2 silmukkamerkkiä, 2 merkkilankaa tai vaihtoehtoisesti 2 avattavaa silmukkamerkkiä, [sovituskaapeleita](#) silmukoiden siirtämiseen, mittanauha, ompelukone ja ompelulankaa, pitkäkärkiset terävät kangassakset, silitysrauta, päättelyneula

**Neuletiheys:** 28 s sileää neuletta 3 mm puikoilla = n. 10 cm

Tarkista tiheys huolellisesti. Jos neulat liian tiukkaa, vaihda paksumpiin puikkoihin. Jos neulat liian löysää, vaihda ohuempiin puikkoihin.

## Langanmenekki

Vaalea pinkki (361):	2	(2)	3	(3)	kerää
Jääsininen (320):	1	(1)	2	(2)	kerää
Vaalea siniharmaa (322):	1	(1)	1	(1)	kerä
Sammaleenvihreä (334):	1	(1)	1	(1)	kerä
Keltainen (343):	1	(1)	1	(1)	kerä
Meleerattu harmaa (315):	1	(1)	1	(1)	kerä

**Huom!** Kun neulot kirjoneuletta, huolehdi, että päävärin ja kuviovärin langat ovat koko ajan samassa järjestyksessä. Ota esimerkiksi päävärin lanka puikolle aina kuviovärin yläpuolelta ja vastaavasti, ota kuviovärin lanka puikolle aina päävärin alapuolelta. Kun langat eivät kierry toistensa ympärille työn nurjalla puolella, kirjoneuleesta tulee tasainen.

## Ohjeesta

Neulepaita neulotaan alhaalta ylös pyörönä. Yksivärisen helman joustinresorin jälkeen jatketaan neulomista kirjoneuleena aina etukappaleen pääntien reunaan asti, jonka jälkeen taka- ja etukappaleet neulotaan erikseen tasoneuleena valmiiksi. Kädenteille työn sivuihin ei luoda erikseen leikkuuvarasilmuksia, vaan kädentien aukot steekataan eli ommellaan ja leikataan auki suoraan kirjoneuleen päälle.

Yksiväriset hihat neulotaan pyörönä. Hihojen yläosaan neulotaan lopuksi vielä muutaman kerroksen korkuinen alavara tasoneuleena. Kädentien korkeus mitataan hihan yläosan leveyden mukaan. Olkasaumojen ompelun jälkeen paitaan neulotaan vielä joustinneulekaulus, joka käännetään kaksin kerroin työn nurjalle puolelle.

## Ohje

### Miehusta

Luo 2,5 mm pyöröpuikolle meleeratulla harmaalla 160 (180) 200 (220) s. Yhdistä silmukat renkaaksi ja neulo suljettuna neuleena 1 o, 1 n -joustinneuletta n. 4 (4) 5 (6) cm. Vaihda työhön 3 mm pyöröpuikko ja neulo 1 krs oikein. Aloita seuraavalla krs:lla kirjoneule.

Neulo ensin kaavio A (A) B (B). Laita silmukkamerkit (= sivumerkki) työn kumpaankin sivuun niin, että etukappaleella on 81 (91) 101 (111) s ja takakappaleella 79 (89) 99 (109) s. Neulo sitten kaavio C, sen jälkeen kaavio A (A) A (B) ja vielä kaavio D. Kun olet neulonut kaavion D kerrokset valmiiksi, jatka neuloen sileää neuletta vaalealla siniharmaalla. Kun työn korkeus on helman alareunasta mitattuna n. 30 (35) 40 (46) cm, siirrä etukappaleen keskimmäiset 15 (15) 15 (17) s sovituskaapelille odottamaan kaulusta varten. Jaa nyt työ taka- ja etukappaleisiin ja neulo kukin kappale erikseen tasoneuleena valmiiksi. Neulo ensin takakappale.

### Takakappale

Jatka neulomista vaalealla siniharmaalla edestakaisin, kunnes kappaleen korkeus on helman alareunasta mitattuna n. 32 (36) 41 (46) cm. Neulo kaavion E kerrokset 1–10 ja jatka sen jälkeen jälleen neulomista vaalealla siniharmaalla, kunnes kappaleen korkeus on n. 34 (40) 45 (52) cm. Siirrä silmukat sovituskaapelille odottamaan, silmuksia ei päätellä vielä tässä vaiheessa.

### Oikea etukappale

Neulo kuten takakappale, **mutta päättele samanaikaisesti** joka 2. krs pääntien reunasta 1 x 8 s, 1 x 4 (4) 5 (5) s, 1 x 2 s ja 2 x 1 s = 17 (22) 26 (30) s. Neulo sitten suoraan ylöspäin, kunnes etukappale on yhtä korkea kuin takakappale. Siirrä silmukat sovituskaapelille odottamaan, silmuksia ei päätellä vielä tässä vaiheessa.

### Vasen etukappale

Neulo oikean etukappaleen peilikuvaksi.

### Hihat

Luo 2,5 mm sukka- tai puikolle meleeratulla harmaalla 46 (48) 50 (52) s. Yhdistä silmukat renkaaksi ja neulo suljettuna neuleena 1 o, 1 n -joustinneuletta n. 5 cm. Vaihda työhön 3 mm sukka- tai puikot, neulo 1 krs oikein ja muuta samalla tasaisesti s-luvuksi 50 (52) 54 (56) s.

Vaihda työhön vaalean pinkin värinen lanka ja jatka neuloen sileää neuletta. Laita silmukkamerkki kerroksen alkuun hihan alle ja lisää 1 s merkin molemmin puolin. Toista tällaiset lisäykset n. 1,5 cm:n välein (kaikki koot), kunnes hihassa on yhteensä 74 (84) 90 (100) s ja hihan pituus on n. 26 (31) 34 (40) cm. Käännä työ nurinpäin ja neulo sileää neuletta edestakaisin 6 krs (= alavara). Päättele silmukat löyhästi, jotta reuna ei kiristä. Neulo toinen hiha samalla tavalla.

### Neuleen leikkaaminen (steekkaus)

Käännä neule nurinpäin ja höyrytä työ huolellisesti. Laita taka- ja etukappaleet nurjat puolet vastakkain ja kohdista hihan yläreunan keskikohta yhteen taka- ja etukappaleen ulkokulman kanssa. Mittaa hihan leveyden mukaan kädentien korkeus ulkokulmasta alaspäin ja aseta merkkilanka tai avattava silmukkamerkki kädentien alareunaan. Ompele ompelukoneella merkityn keskikohdan molemmin puolin kaksi päällekkäistä pystysuuntaista vahvistussaumaa tiheällä siksak-ompeleella siten, että ompeleet kulkevat silmukkajonon päältä ja melko läheltä keskikohtaa. Katso, että ompeleiden väliin jää kuja aukileikkaamista varten. Leikkaa sitten työ varovasti saksilla auki kujaa pitkin ja vahvista tämän jälkeen vielä kaikki leikatut reunat tavallisella siksak-ompeleella. Käännä työ takaisin oikeinpäin.

### Olkasaumat

Aloita kädentien reunasta ja ompele olkasaumat käsin silmukoita jäljittelemällä 17 (22) 26 (30) s:n matkalta.

### Kaulus

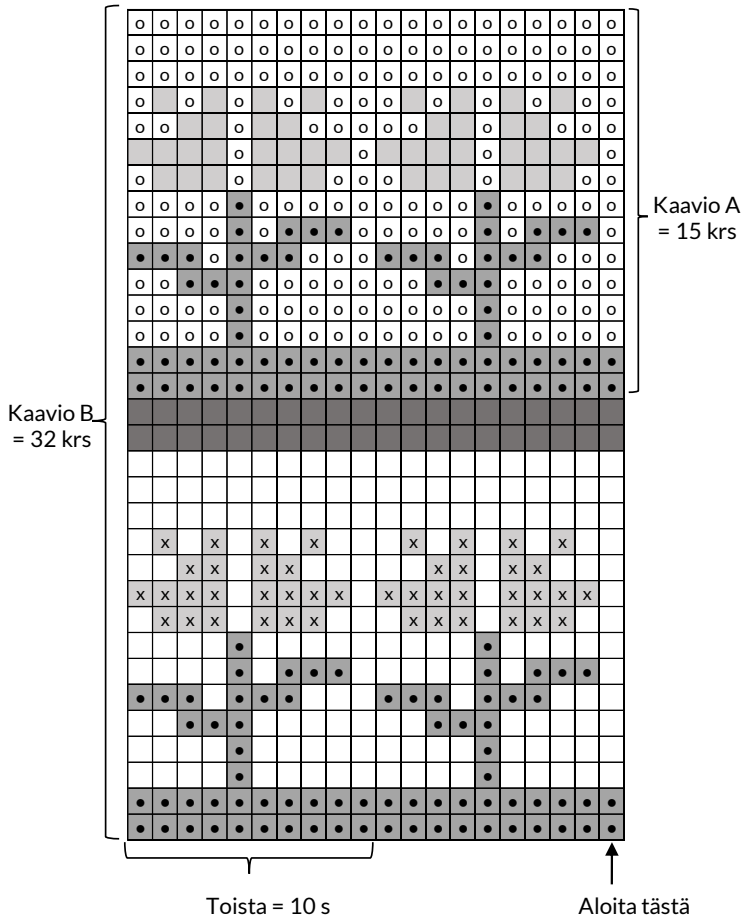
Ota työhön 2,5 mm sukkauikot ja vaalean pinkin värinen lanka. Poimi ja neulo pääntien reunasta n. 92 (96) 100 (104) s, yhdistä silmukat renkaaksi ja neulo suljettuna neuleena 1 o, 1 n -joustinneuletta n. 6 (6) 7 (7) cm. Päättele silmukat joustinneuletta neuloen eli neulo ja päättele oikeat silmukat oikein ja nurjat nurin.

### Viimeistely

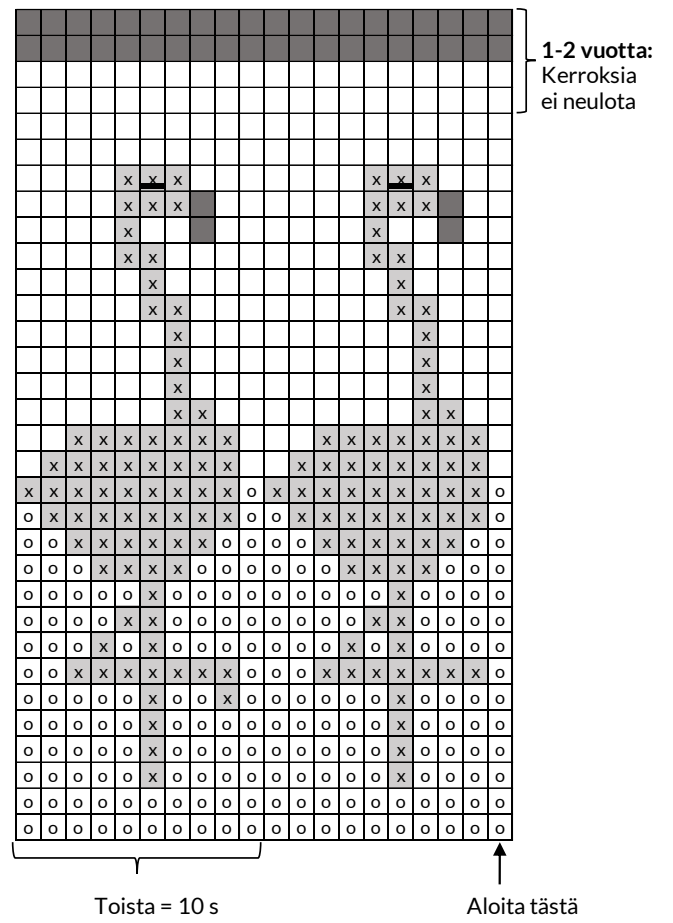
Käännä kaulus kaksin kerroin työn nurjalle puolelle ja ompele reuna löyhästi kiinni. Ompele hihat paikoilleen kädenteille ja hihojen alavarat löyhästi kiinni miehustaan työn nurjalle puolelle. Päättele lopuksi jäljellä olevat langanpäät nurjalle.



Kaaviot A ja B: kukat

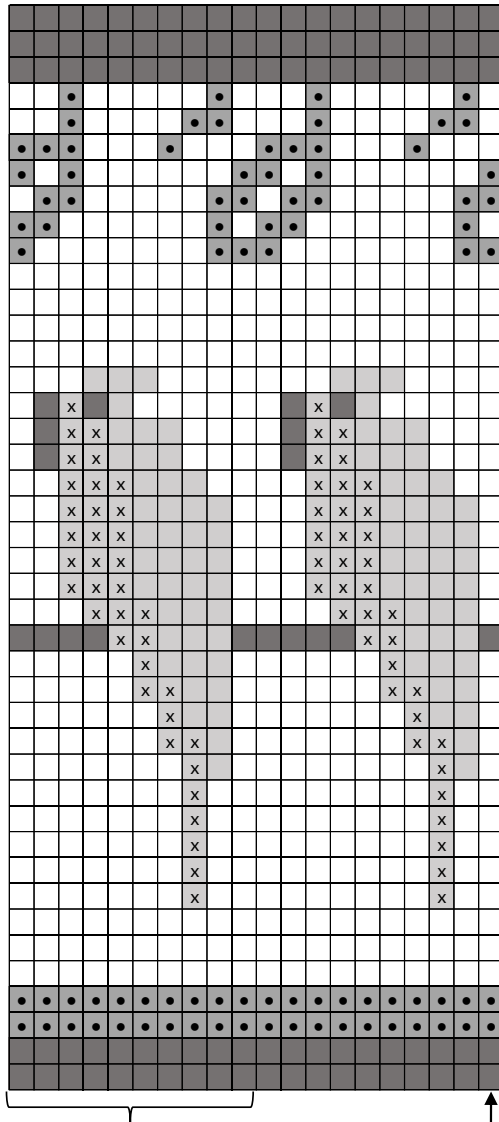


Kaavio C: flamingot



- = sammaleenvihreä (334)
- = vaalea siniharmaa (322)
- = jääsininen (320)
- = keltainen (343)
- = vaalea pinkki (361)
- = meleerattu harmaa (315)
- = flamingon silmä, kirjotaan meleeratulla harmaalla

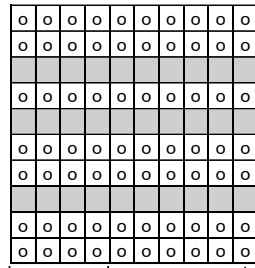
Kaavio D: papukaijat



Toista = 10 s

Aloita tästä

Kaavio E: raidat



Toista = 4 s

Aloita tästä

■ = meeleerattu harmaa (315)

● = sammaleenvihreä (334)

□ = jäänsininen (320)

⊠ = vaalea pinkki (361)

◻ = keltainen (343)

○ = vaalea siniharmaa (322)

Kerroksia ei neulota  
1-2-vuotiaan koossa

Malli ja ohje: Heidi Bollestad / Viking Garn  
Lankojen myynti: Lankamaailma, [www.lankamaailma.fi](http://www.lankamaailma.fi)  
Ohjetiedustelut: [posti@lankamaailma.fi](mailto:posti@lankamaailma.fi)