

## Lasten Sande-neulepusero

2130-11 Viking Alpaca Liten Storm

**Koko:** 2 (4) 6 (8) 10 (12) vuotta

### Neuleen mitat

**-rinnanympäryys:** 59 (64) 69 (75) 80 (85) cm

**-pituus:** 36 (40) 45 (50) 54 (58) cm

**-hihan pituus:** 28 (31) 34 (38) 42 (45) cm

**Kuva:** neulepusero on 10-vuotiaan kokoa.

**Lanka:** [Viking Alpaca Liten Storm](#) (40 % superfine alpukka, 40 % merinovilla, 20 % nylon, 50 g = 175 m)

**Langanmenekki:** 4 (5) 5 (6) 6 (7) kerää vaaleaa beigeä (711)

**Lankavaihtoehtoja:** [Viking Fröya](#) (80 % superwash villa, 20 % nylon, 50 g = 150 m), [Viking Björk](#) (50 % puuvilla, 50 % bambuviskoosi, 50 g = 147 m)

Huom! Langanmenekki saattaa vaihdella eri lankavaihtoehtojen välillä.

**Puikot:** [pyöröpuikot](#) 2,5 mm (40 + 60 cm) ja 3,5 mm (60 cm) sekä [sukkapuikot](#) 2,5 ja 3,5 mm

**Muut tarvikkeet:** 2 silmukkamerkkiä, [sovituskaapeleita](#) silmukoiden siirtämiseen, päättelyneula

**Neuletiheys:** 25 s sileää neuletta 3,5 mm puikoilla = 10 cm

Tarkista tiheys huolellisesti. Jos neulat liian tiukkaa, vaihda paksumpiin puikkoihin. Jos neulat liian löysää, vaihda ohuempiin puikkoihin.

## Ohjeesta

Neulepusero neulotaan alhaalta ylös. Miehestä neulotaan pyörönä helmasta kainaloon, jonka jälkeen työ jaetaan kädenteitä varten etu- ja takakappaleeseen ja kumpikin kappale neulotaan erikseen valmiiksi tasoneuleena. Etu- ja takakappaleen keskellä neulotaan sileää neuletta ja molemmissa sivuissa kainalosta olkapäälle asti joustavaa pintaneuletta, jonka alaosa muodostaa raglansaumaa muistuttavan viiston linjan. Hihat neulotaan pyörönä ja ommellaan lopuksi paikoilleen kädentielle. Helmassa ja hihansuissa on korkeat joustinresorit. Puserossa on pyöreä pääntie, kaksin kerroin käännetty kaulus sekä laskeva olkalinja. Olkasaumat ommellaan silmukoita jäljitellen, jolloin saumakohdasta saadaan siisti ja lähes huomaamaton.

**Selitykset:** op = työn oikea puoli, np = työn nurja puoli

**Lisäsvinkki:** lisää 1 s neulomalla silmukoiden välinen lanka kiertäen oikein

## Miehestä

Luo 2,5 mm pyöröpuikolle (40 tai 60 cm) yhteensä 148 (160) 172 (188) 200 (212) s. Yhdistä silmukat suljetuksi neuleeksi ja neulo 2 o, 2 n -joustinneuletta n. 5 (5) 5 (6) 6 (6) cm. Vaihda työhön 3,5 mm pyöröpuikko ja jatka neuloen sileää neuletta. Laita silmukkamerkki työn kumpaankin sivuun siten, että merkkien välissä on etukappaleella 75 (81) 87 (95) 101 (107) s ja takakappaleella 73 (79) 85 (93) 99 (105) s. Kun työn korkeus on helman alareunasta mitattuna n. 22 (25) 29 (33) 36 (39) cm, jaa työ sivumerkkien kohdalta puoliksi kädenteitä varten. Neulo etu- ja takakappale erikseen valmiiksi.

## Takakappale

Neulo kerroksia edestakaisin (1. krs = työn oikea puoli) ja aloita samalla joustava pintaneule kappaleen molemmissa sivuissa kaavioiden mukaan. Aloita neulominen kaavion A oikeasta reunasta ja lopeta kaavion B vasempaan reunaan. Kappaleen keskellä kavennettujen silmukoiden välissä neulotaan sileää neuletta.

**1. krs (op):** neulo 1 n, lisää 1 s, 3 o, tee ylivetokavennus (nosta 1 s neulomatta, neulo 1 o, vedä nostettu s neulotun yli), neulo sitten sileää neuletta, kunnes kerroksella on jäljellä 6 s, neulo 2 o yhteen, 3 o, lisää 1 s, 1 n.

**2. krs (np):** neulo 2 o, neulo sitten s:t nurin, kunnes krs:lla on jäljellä 2 s, 2 o.

Olet nyt neulonut kaavioista A ja B kaksi ensimmäistä kerrosta. Jatka neulomista kaavioiden mukaan. Jokaisella oikean puolen krs:lla pintaneuleen osuus kasvaa 1 silmukalla kappaleen kummassakin sivussa ja samaan aikaan kappaleen keskellä sileän neuleen osuus vähenee 2 silmukalla. **Huomaa**, että kaavioissa on kuvattuna vain osa pintaneuleesta. Jatka siis pintaneuleen neulomista niin kauan, kunnes työn korkeus on helman alareunasta mitattuna n. 36 (40) 45 (50) 54 (58) cm. Siirrä silmukat sovituskapeleille odottamaan (silmukoita ei päätellä vielä tässä vaiheessa).

## Etukappale

Neulo kuten takakappale, kunnes työn korkeus on helman alareunasta mitattuna n. 31 (35) 40 (44) 48 (52) cm. Siirrä kappaleen keskeltä kaulusta varten 13 (13) 15 (15) 15 (17) s sovituskapeleille odottamaan ja neulo pääntien kumpikin puoli erikseen valmiiksi. Päättele seuraavien 10 krs:n aikana pääntien reunassa joka 2. krs:n alusta 1 x 7 (7) 7 (7) 8 (8) s, 1 x 4 s, 1 x 2 s ja 2 x 1 s. Neulo sitten suoraan ylöspäin, kunnes etukappale on yhtä korkea kuin takakappale. Siirrä jäljellä olevat 16 (19) 21 (25) 27 (29) olan silmukkaa sovituskapeleille odottamaan (silmukoita ei päätellä vielä tässä vaiheessa). Neulo pääntien toinen puoli vastaavasti, mutta peilikuvana.

## Hihat

Luo 2,5 mm sukkapuikoille 40 (44) 44 (48) 48 (52) s. Yhdistä silmukat suljetuksi neuleeksi ja neulo 2 o, 2 n -joustinneuletta n. 6 cm. Vaihda työhön 3,5 mm sukkapuikot ja jatka neuloen sileää neuletta. Laita silmukkamerkki kerroksen alkuun (= hihasauma, keskellä hihan alla), lisää 1 s merkin molemmin puolin ja toista tällaiset lisäykset n. 1,5 cm:n välein, kunnes hihassa on 70 (74) 80 (84) 90 (94) s ja hihan pituus on n. 28 (31) 34 (38) 42 (45) cm. Päättele silmukat esimerkiksi oikeaa neuloen. Neulo toinen hiha samalla tavalla.

## Kappaleiden yhdistäminen

Ompele olkasaumat silmukoita jäljitellen 16 (19) 21 (25) 27 (29) s:n matkalta. Aloita kädentien reunasta ja etene kohti päántietä.

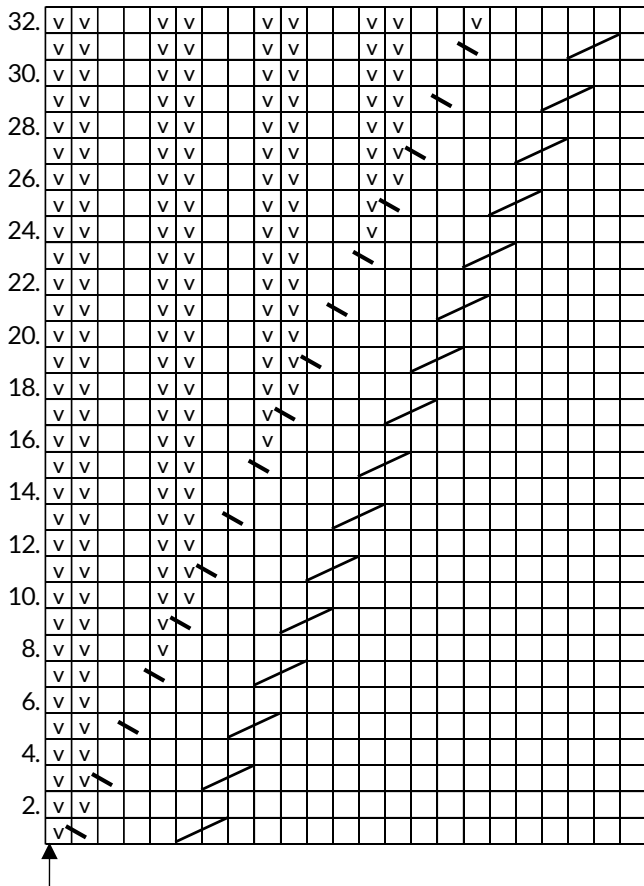
## Kaulus

Aseta uusi lanka työn oikealla puolella päántien reunaan vasemman olkasauman kohdalle. Poimi ja neulo 2,5 mm sukka puikoille päántien reunasta yhteensä n. 92 (92) 96 (100) 104 (108) s (mukaan lukien silmukat etuja takakappaleen keskeltä). Yhdistä silmukat suljetuksi neuleeksi ja neulo 2 o, 2 n -joustinneuletta n. 6 (6) 6 (7) 7 (7) cm. Päättelä silmukat löyhästi joustinneuletta neuloen (oikeat silmukat oikein ja nurjat nurin), jotta reuna ei kiristä.




## Viimeistely

Käännä kaulus kaksin kerroin työn nurjalle puolelle ja ompele reuna löyhästi kiinni. Ompele kädentien saumat. Päättelä lopuksi langanpäät nurjalle.

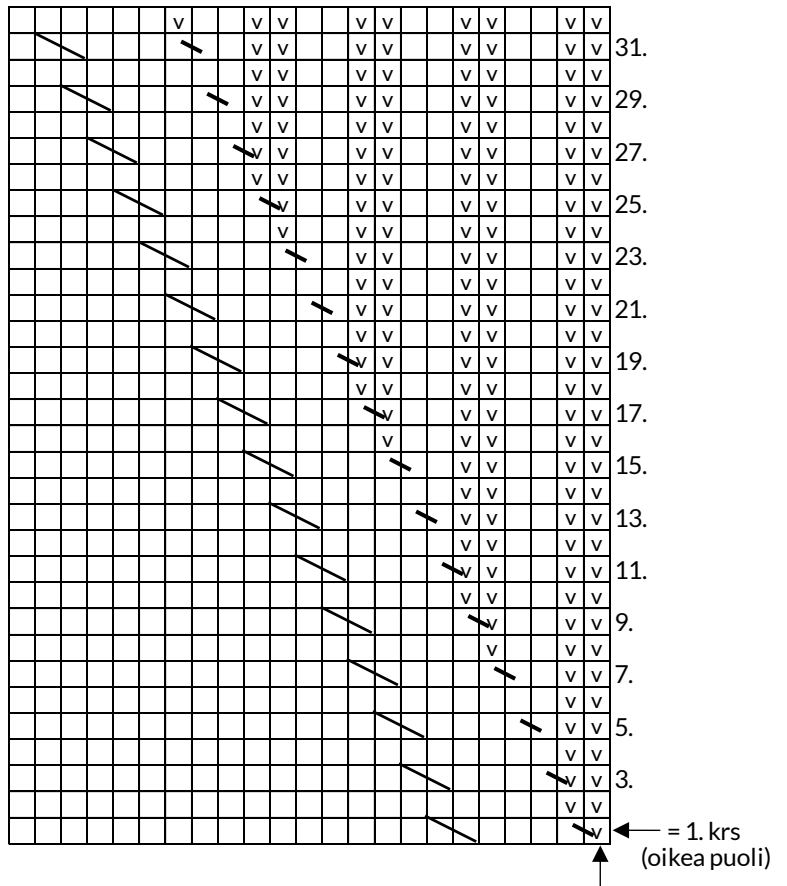
**Kaavio B**





Lopeta tähän

-  = neulo s oikealla oikein, nurjalla nurin
-  = neulo s oikealla nurin, nurjalla oikein
-  = lisää 1 s (esimerkiksi neulo silmukoiden välinen lanka kiertäen oikein)

**Kaavio A**



← = 1. krs (oikea puoli)

-  = neulo 2 o yhteen
-  = ylivetokavennus  
Nosta 1 s neulomatta, neulo 1 o, vedä nostettu s neulotun yli.

Aloita tästä