



Pitkä Track-palmikkomekko

2307-5 Viking Alpaca Storm

Koko:	XS	(S)	M	(L)	XL	(2XL)	
Neuleen mitat							
-rinnanympärys:	91	(98)	105	(113)	120	(127)	cm
-koko pituus:	122	(124)	126	(128)	130	(132)	cm
-hihan pituus:	48	(49)	50	(51)	52	(53)	cm

Kuvat: neulemekko on kokoa S.

Lanka: [Viking Alpaca Storm](#) (40 % alpukka, 40 % merinovilla, 20 % nylon, 50 g = 133 m)

Langanmenekki: 17 (18) 19 (20) 21 (22) kerää luonnonvalkoista (502)

Lankavaihtoehtoja:

[Viking Eco Highland Wool](#) (100 % villa, 50 g = 110 m), [Viking Superwash](#) (100 % villa, 50 g = 100 m),
[Viking Sportsragg](#) (60 % villa, 20 % nylon, 20 % akryyli, 50 g = 100 m), [Viking Bamboo](#) (50 % bambuviskoosi,
50 % puuvilla, 50 g = 110 m)

Huom! Langanmenekki voi vaihdella eri lankavaihtoehtojen välillä.

Puikko-, tarvike- ja neuletiheystiedot seuraavalla sivulla.

Puikot: [pyöröpuikot](#) 3 mm (40 cm) ja 4 mm (80–100 cm) sekä [sukkapuikot](#) 3 ja 4 mm

Muut tarvikkeet: 2 silmukkamerkkiä, 1 apu-/palmikkopuikko, [sovituskapeleita](#) silmukoiden siirtämiseen, päättelyneula

Neuletiheys: 22 s sileää neuletta 4 mm puikoilla = n. 10 cm

Tarkista tiheys huolellisesti. Jos neulot liian tiukkaa, vaihda paksumpiin puikkoihin. Jos neulot liian löysää, vaihda ohuempia puikkoihin.

Ohjeesta

Neulemekko neulotaan alhaalta ylös. Ensin neulotaan helman osuus pyörönä helmasta kainaloon. Kainaloitten kohdalla työ jaetaan kädenteitä varten erikseen taka- ja etukappaleeseen, jotka neulotaan tasoneuleena valmiiksi. Satulahihat neulotaan ensin pyörönä kainaloon asti, jonka jälkeen hihaan neulotaan suoraan jatkoksi olkakappale tasoneuleena. Hihat ommellaan lopuksi paikoilleen kädenteille. Etu- ja takakappale neulotaan samanlaisiksi. Mekon taka- ja etukappaleilla sekä hihoissa neulotaan vuorottain pystysuuntaisia palmikkokuvioita ja sileää neuletta, reunoissa neulotaan joustinneuletta. Mekko on malliltaan vartalon muotoa mukaileva, muttei kuitenkaan tyköistuva.

Mekko

Luo pitkälle 4 mm pyöröpuikolle 200 (216) 232 (248) 264 (280) s. Yhdistä silmukat renkaaksi ja neulo suljettuna neuleena 2 o, 2 n -joustinneuletta n. 24 cm. Neulo 1 krs sileää neuletta ja laita samalla 1. silmukkamerkki kerroksen alkuun ja 2. merkki 100 (108) 116 (124) 132 (140) s:n jälkeen. Aloita seuraavalla krs:lla palmikkokuvioita kaavioiden mukaan.

Neulo 16 (4) 8 (12) 16 (4) s:lla sileää neuletta, *neulo seuraavilla 10 s:lla palmikkokuvio A (lisää samalla 4 s kaavioon merkityissä kohdissa = 14 s) ja 6 s:lla sileää neuletta*, toista *-* yhteensä 1 (2) 2 (2) 2 (3) kertaa, neulo seuraavilla 36 s:lla palmikkokuvio B (lisää samalla 8 s kaavioon merkityissä kohdissa = 44 s), *neulo 6 s:lla sileää neuletta ja seuraavilla 10 s:lla palmikkokuvio A (lisää samalla 4 s kaavioon merkityissä kohdissa = 14 s)*, toista *-* yhteensä 1 (2) 2 (2) 2 (3) kertaa, neulo vielä 16 (4) 8 (12) 16 (4) s:lla sileää neuletta = etukappale. Olet nyt sivumerkin kohdalla. Neulo takakappaleen puoli samalla tavoin kuin etukappale. Työssä on nyt yhteensä 232 (264) 280 (296) 312 (344) s eli etu- ja takakappaleella kummallakin on 116 (132) 140 (148) 156 (172) s.

Jatka neulomista jaon mukaan, kunnes työn korkeus on helman alareunasta mitattuna n. 101 (102) 103 (104) 105 (106) cm. Jaa työ puoliksi sivumerkkien kohdalta kädenteitä varten ja neulo etu- ja takakappale kumpikin erikseen valmiiksi tasoneuleena. **Huom!** Kappaleisiin jakaminen kannattaa tehdä sillä kerroksella, jolla ei tehdä palmikonkiertoja.

Takakappale

Aloita neulominen työn oikealta puolelta kerrokselta, jolla tehdään palmikonkiertoja. Jatka neulomista aiemman jaon mukaan edestakaisin, kunnes työn korkeus on helman alareunasta mitattuna n. 120 (122) 124 (126) 128 (130) cm. Kavenna viimeisellä krs:lla silmukoita palmikkokuvioista A ja B kaavion viimeisen krs:n mukaisesti merkityissä kohdissa. Työssä tämän jälkeen jäljellä 100 (108) 116 (124) 132 (140) s. Päättelyneula seuraavien kahden kerroksen aikana kerroksen alusta 33 (36) 40 (43) 47 (50) s olkaa varten ja siirrä keskimmaisella 34 (36) 36 (38) 38 (40) s sovituskapeleille odottamaan kaulusta varten.

Etukappale

Neulo kuten takakappale.

Hihat

Luo 3 mm sukkapuikoille 48 (52) 52 (56) 56 (60) s. Yhdistä silmukat renkaaksi ja neulo suljettuna neuleena 2 o, 2 n -joustinneuletta n. 16 cm (hihansuun reunus käännetään kaksin kerroin). Vaihda työhön 4 mm sukkapuikot, neulo 1 krs sileää neuletta ja laita silmukkamerkki kerroksen alkuun (= keskellä hihan alla). Aloita seuraavalla krs:lla palmikkokuvioita kaavioiden mukaan.

Neulo 3 (5) 5 (7) 7 (9) s:lla sileää neuletta, *neulo seuraavilla 10 s:lla palmikkokuvio A (lisää samalla 4 s kaavioon merkityissä kohdissa = 14 s) ja 6 s:lla sileää neuletta*, toista *-* yhteensä 2 kertaa, neulo seuraavilla 10 s:lla palmikkokuvio A (lisää samalla 4 s kaavioon merkityissä kohdissa = 14 s) ja vielä 3 (5) 5 (7) 7 (9) s:lla sileää neuletta. Hihassa on nyt yhteensä 60 (64) 64 (68) 68 (72) s.

Jatka neulomista jaon mukaan ja **lisää samalla 1 s** merkin molemmin puolin. Toista tällaiset lisäykset n. 1,5 cm:n välein (neulo lisätyillä silmukoilla sileää neuletta), kunnes hihassa on 104 (108) 112 (116) 122 (126) s ja hihan pituus on n. 48 (49) 50 (51) 52 (53) cm (kaksin kerroin käännetyn hihansuun reunuksen alareunasta mitattuna).

Viimeinen krs: neulo ja siirrä keskimmäiset 14 s (= keskimmäinen palmikkokuvio A) sovituskaapelille odottamaan olkakappaletta varten, kavenna 4 s kahdesta muusta palmikkokuviosta A kaavion viimeisen krs:n mukaisesti merkityissä kohdissa ja päättelä samalla loput hihan silmukat.

Olkakappale

Siirrä sovituskaapelilta 4 mm sukka-putkille 14 s ja jatka palmikkokuvion A neulomista edestakaisin. Neulo aina kerroksen ensimmäinen ja viimeinen silmukka oikein (= reunasilmukat). Kun olkakappaleen korkeus on n. 15 (16) 18 (19) 21 (22) cm, siirrä silmukat sovituskaapelille odottamaan kaulusta varten. Neulo toinen hiha samalla tavalla.

Kappaleiden yhdistäminen

Kohdista etu- ja takakappaleen reunat yhteen olkakappaleen reunojen kanssa. Ompele olkasaumat silmukoita jäljittelemällä 33 (36) 40 (43) 47 (50) s:n matkalta. Ompele kädentien saumat.

Kaulus

Aseta uusi lanka pääntielle vasemman olkakappaleen oikeaan reunaan. Neulo lyhyelle 3 mm pyöröputkille ensin vasemman olan 14 s, sitten etukappaleen keskeltä 34 (36) 36 (38) 38 (40) s, seuraavaksi oikean olan 14 s ja vielä takakappaleen keskeltä 34 (36) 36 (38) 38 (40) s = 96 (100) 100 (104) 104 (108) s. Yhdistä silmukat renkaaksi ja neulo suljettuna neuleena 2 o, 2 n -joustinneuletta n. 16 cm. Päättelä löyhästi oikeat silmukat oikein ja nurjat nurin, jotta reuna ei kiristä.

Viimeistely


Päättelä langanpäät työn nurjalle puolelle.

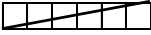



□ = neulo s oikealla oikein, nurjalla nurin

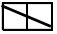
∇ = neulo s oikealla nurin, nurjalla oikein

⊞ = lisää 1 s

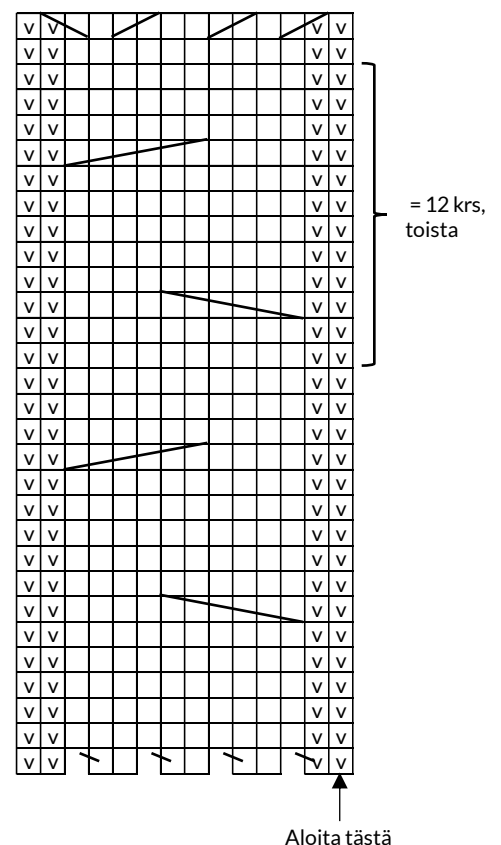
 = siirrä 3 s apupuikolle työn eteen, neulo 3 s oikein, apupuikolta 3 s oikein




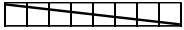




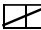

 = siirrä 3 s apupuikolle työn taakse, neulo 3 s oikein, apupuikolta 3 s oikein

 = neulo 2 s oikein yhteen

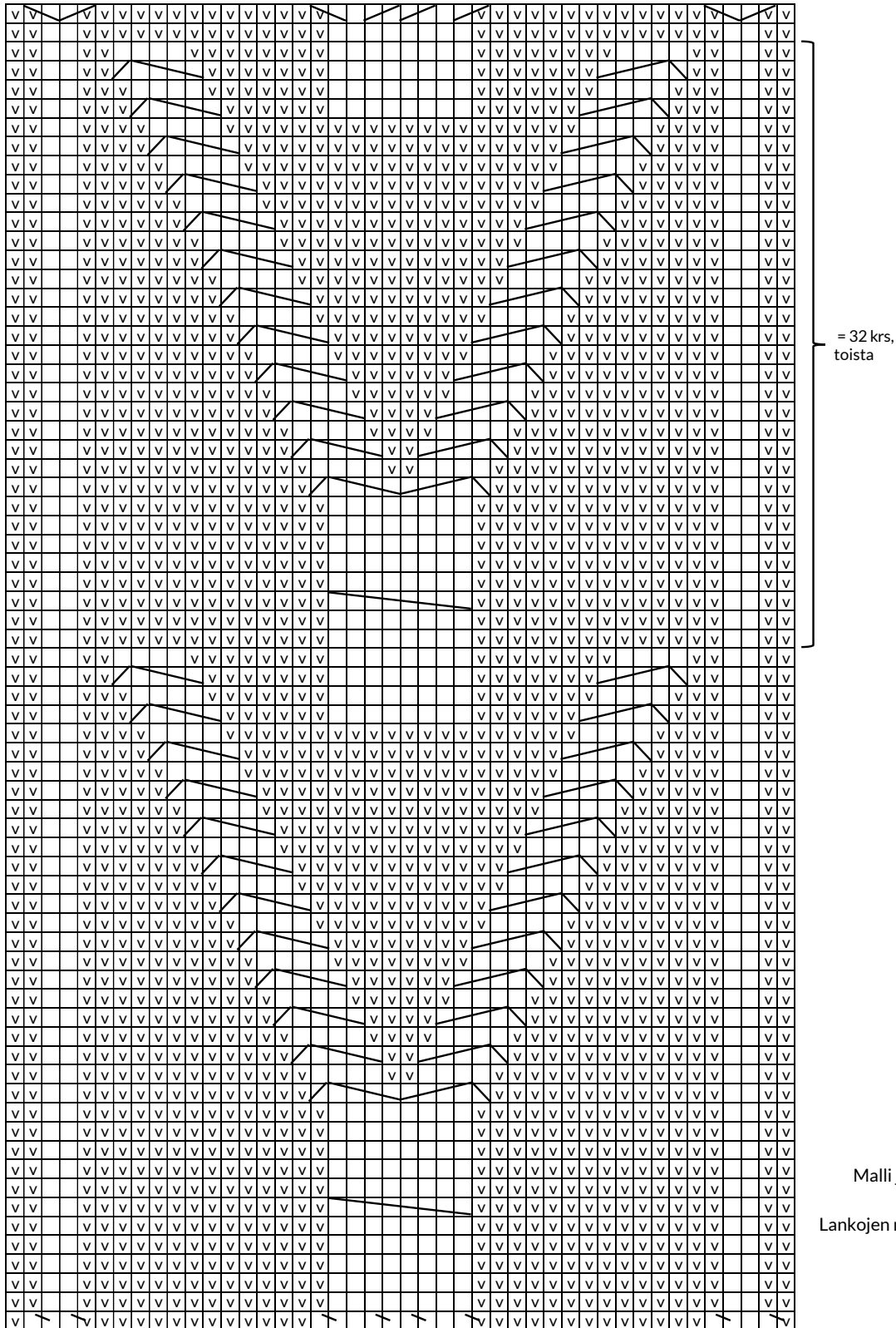
 = nosto 1 s neulomatta, neulo 1 s oikein ja vedä nostettu s neulotun yli

Palmikkokuvio A



-  = neulo s oikealla oikein, nurjalla nurin
-  = neulo s oikealla nurin, nurjalla oikein
-  = lisää 1 s
-  = siirrä 4 s apupuikolle työn eteen, neulo 4 s oikein, apupuikolta 4 s oikein
-  = siirrä 3 s apupuikolle työn taakse, neulo 3 s oikein, apupuikolta 3 s oikein
-  = siirrä 3 s apupuikolle työn eteen, neulo 3 s oikein, apupuikolta 3 s oikein
-  = siirrä 1 s apupuikolle työn taakse, neulo 4 s oikein, apupuikolta 1 s nurin
-  = siirrä 4 s apupuikolle työn eteen, neulo 1 s nurin, apupuikolta 4 s oikein
-  = neulo 2 s oikein yhteen
-  = nosta 1 s neulomatta, neulo 1 s oikein ja vedä nostettu s neulotun yli

Palmikkokuvio B



= 32 krs,
toista

Malli ja ohje: Turid Stapnes /
Viking Garn
Lankojen myynti: Lankamaailma,
www.lankamaailma.fi
Ohjetiedustelut:
posti@lankamaailma.fi

Aloita tästä