



Tina-palmikkomekko

2415-12 Viking Alpaca Bris

| | | | | |
|----------------------|-----|-------|-----|----|
| Koko: | S | (M) | L | |
| Neuleen mitat | | | | |
| -rinnan ympäryys: | 109 | (120) | 131 | cm |
| -koko pituus: | 100 | (102) | 104 | cm |
| -hihan pituus: | 44 | (46) | 47 | cm |

Kuva: neulemekko on kokoa S.

Lanka: [Viking Alpaca Bris](#) (60 % baby-alkapka, 11 % merinovilla, 29 % nylon, 50 g = 150 m)

Langanmenekki: 10 (12) 13 kerää minttua (331)

Lankavaihtoehto: [Viking Alpaca Bris Multi](#) (42 % baby-alkapka, 33 % merinovilla, 25 % nylon, 100 g = 270 m)

Huom! Langanmenekki voi vaihdella eri lankavaihtoehtojen välillä.

Puikko-, tarvike- ja neuletiheystiedot seuraavalla sivulla.

Puikot: [pyöröpuikot](#) 5 mm (40 + 80–100 cm) ja 6 mm (80–100 cm) sekä [sukkapuikot](#) 5 ja 6 mm

Muut tarvikkeet: 2 silmukkamerkkiä, 1 apu-/palmikkopuikko, [sovituskaapeleita](#) silmukoiden siirtämiseen, päättelyneula

Neuletiheys: 15 s sileää neuletta paksummilla puikoilla = n. 10 cm

Tarkista tiheys huolellisesti. Jos neulot liian tiukkaa, vaihda paksumpiin puikkoihin. Jos neulot liian löysää, vaihda ohuempaan puikkoihin.

Ohjeesta

Neulemekko neulotaan alhaalta ylös. Ensimmäinen neulotaan helman osuus pyörönä helmasta kainaloon. Kainaloitten kohdalla työ jaetaan kädenteitä varten erikseen taka- ja etukappaleeseen, jotka neulotaan tasoneuleena valmiiksi. Hihat neulotaan pyörönä ja ommellaan lopuksi paikoilleen kädenteille. Mekon taka- ja etukappaleilla neulotaan vuorottain pystysuuntaisia palmikko- ja helmineulepaneelleja ja reunoihin neulotaan joustinneuletta. Hihojen etupuolella kulkee palmikkokuviopaneeli, muu osa hihasta joustinresoria lukuun ottamatta neulotaan helmineuleena. Mekon malli on laatikkomainen ja hyvin väljä. Mekossa on laskeva olkalinja, mikä antaa käsille enemmän liikkumatilaa.

Mekko

Luo pitkälle 5 mm pyöröpuikolle 164 (180) 196 s. Yhdistä silmukat renkaaksi ja neulo suljettuna neuleena 2 o, 2 n -joustinneuletta n. 6 cm. Vaihda työhön 6 mm pyöröpuikko, laita 1. silmukkamerkki kerroksen alkuun ja 2. merkki 82 (90) 98 s:n jälkeen. Aloita seuraavalla krs:lla kuvioneuleet kaavioiden mukaan.

Neulo 7 (9) 11 s:lla helmineuletta kaavion mukaan, neulo seuraavilla 18 s:lla palmikkokuvio A (lisää samalla 6 s kaavioon merkityissä kohdissa = 24 s), neulo 7 (9) 11 s:lla helmineuletta kaavion mukaan, neulo seuraavilla 18 s:lla palmikkokuvio B (lisää samalla 6 s kaavioon merkityissä kohdissa = 24 s), neulo 7 (9) 11 s:lla helmineuletta kaavion mukaan, neulo seuraavilla 18 s:lla palmikkokuvio A (lisää samalla 6 s palmikoita kaavioon merkityissä kohdissa = 24 s) ja vielä 7 (9) 11 s:lla helmineuletta kaavion mukaan = etukappale. Toista *-* myös takakappaleella. Nyt etu- ja takakappaleella kummallakin on 100 (108) 116 s ja työssä on yhteensä 200 (216) 232 s.

Jatka neulomista jaon mukaan, kunnes työn korkeus on helman alareunasta mitattuna n. 78 cm (kaikki koot). Jaa työ puoliksi sivumerkkien kohdalta kädenteitä varten ja neulo etu- ja takakappale kumpikin erikseen valmiiksi tasoneuleena. **Huom!** Kappaleisiin jakaminen kannattaa tehdä sillä kerroksella, jolla ei tehdä palmikonkiertoja.

Takakappale

Aloita neulominen työn oikealta puolelta kerrokselta, jolla tehdään palmikonkiertoja. Jatka neulomista aiemman jaon mukaan edestakaisin, kunnes työn korkeus on helman alareunan keskikohdasta kohtisuoraan ylöspäin mitattuna n. 100 (102) 104 cm. Kavenna viimeisellä oikean puolen krs:lla 6 s palmikkokuvioista A ja B (tee kavennukset samoissa kohdissa kuin missä teit lisäykset palmikoita varten kaavion 1. krs:lla). Siirrä silmukat sovituskaapelille odottamaan, silmukoita ei päätellä vielä tässä vaiheessa.

Etukappale

Neulo kuten takakappale, kunnes työn korkeus on helman alareunan keskikohdasta kohtisuoraan ylöspäin mitattuna n. 92 (93) 94 cm. Kavenna viimeisellä oikean puolen krs:lla etukappaleen keskellä 6 s palmikkokuvioista B (tee kavennukset samoissa kohdissa kuin missä teit lisäykset palmikoita varten kaavion 1. krs:lla). Siirrä loput palmikkokuvion B silmukat (= 18 s) sovituskaapelille odottamaan kaulusta varten ja neulo pääntien kumpikin puoli erikseen valmiiksi. Päättele pääntien reunassa krs:n alusta 1 x 4 s, 0 (1) 1 x 2 s ja 2 (1) 2 x 1 s. Neulo etukappale yhtä korkeaksi kuin takakappale. Kavenna viimeisellä oikean puolen krs:lla 6 s palmikkokuvioista A (tee kavennukset samoissa kohdissa kuin missä teit lisäykset palmikoita varten kaavion 1. krs:lla). Siirrä loput silmukat sovituskaapelille odottamaan, silmukoita ei päätellä vielä tässä vaiheessa. Neulo pääntien toinen puoli samalla tavoin, mutta peilikuvana.

Hihat

Luo 5 mm sukka-putkille 28 (32) 36 s. Yhdistä silmukat renkaaksi ja neulo suljettuna neuleena 2 o, 2 n - joustinneuletta n. 6 cm. Vaihda työhön 6 mm sukka-putket. Neulo 1 krs sileää neuletta ja lisää samalla tasaisesti s-luvuksi 32 (36) 40 s. Laita silmukkamerkki kerroksen alkuun (= keskellä hihan alla). Aloita seuraavalla krs:lla kuvioneuleet kaavioiden mukaan.

Neulo 7 (9) 11 s:lla helmineuletta kaavion mukaan, neulo seuraavilla 18 s:lla palmikkokuvio A (lisää samalla 6 s kaavioon merkityissä kohdissa = 24 s) ja vielä 7 (9) 11 s:lla helmineuletta kaavion mukaan. Hihassa on nyt yhteensä 38 (42) 46 s.

Jatka neulomista jaon mukaan ja lisää samalla 1 s merkin molemmin puolin. Toista tällaiset lisäykset n. 2 cm:n välein, kunnes hihassa on 72 (78) 84 s ja hihan pituus on n. 44 (46) 47 cm. **Huom!** Neulo myös lisätyillä silmukoilla helmineuletta eli laajenna kuviointia kohti saumakohtaa sitä mukaa, kun silmukat lisääntyvät. Kavenna viimeisellä oikean puolen krs:lla 6 s palmikkokuvioista A (tee kavennukset samoissa kohdissa kuin missä teit lisäykset palmikoita varten kaavion 1. krs:lla). Hihassa on tämän jälkeen jäljellä 66 (72) 78 s. Päättelä silmukat löyhästi. Neulo toinen hiha samalla tavalla.

Kappaleiden yhdistäminen

Ompele olkasaumat silmukoita jäljittelemällä 26 (29) 32 s:n matkalta.

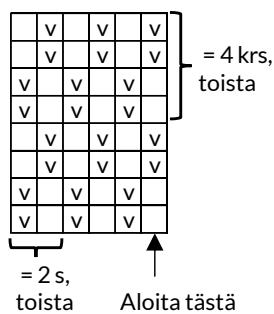
Kaulus

Aseta uusi lanka pääntien reunaan vasemman olkasauman kohdalle työn oikealla puolella. Poimi ja neulo lyhyelle 5 mm pyöröputkille pääntien reunaa pitkin tasaisesti n. 72 (76) 80 s. Yhdistä silmukat renkaaksi ja neulo suljettuna neuleena 2 o, 2 n -joustinneuletta n. 8 cm. Päättelä löyhästi oikeat silmukat oikein ja nurjat nurin, jotta reuna ei kiristä.

Viimeistely

Kohdistä hihan yläreunan keskikohta olkasauman kanssa yhteen ja ompele kädentien saumat. Päättelä langanpäät työn nurjalle puolelle.

Helmineule

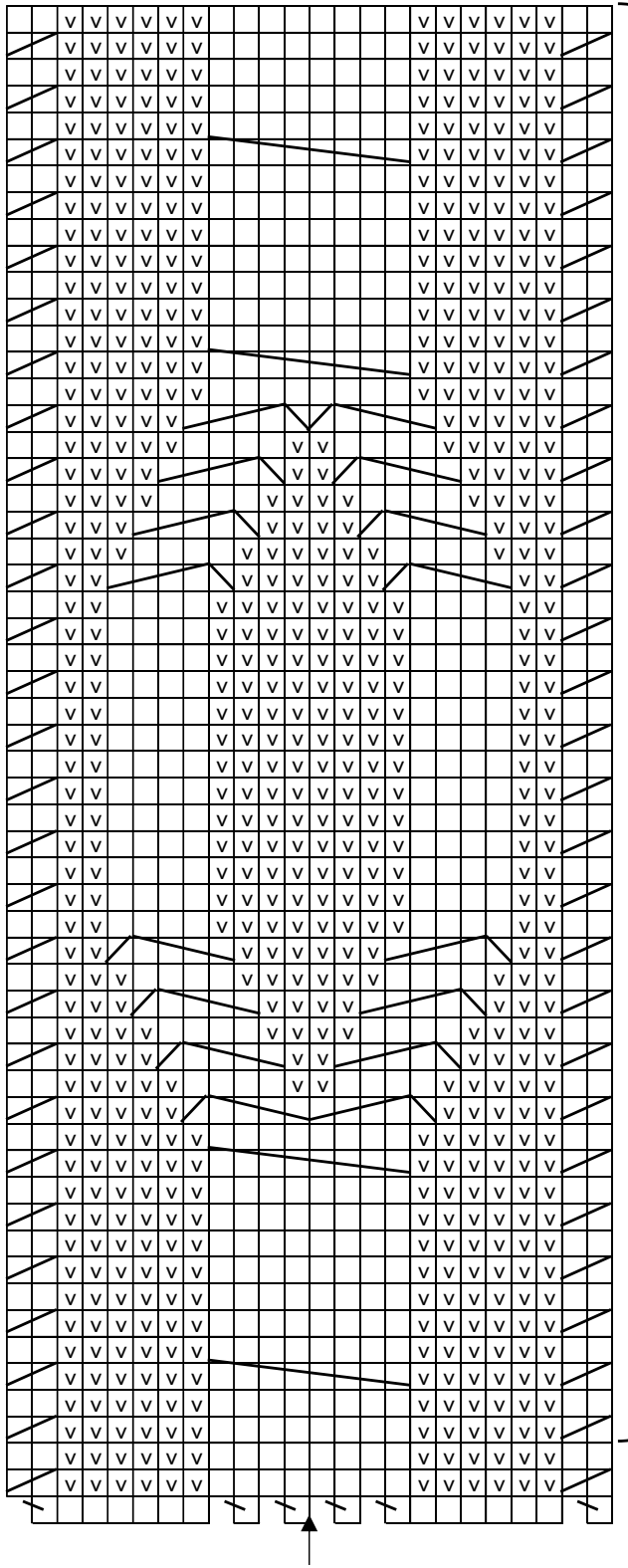


□ = neulo s oikealla oikein, nurjalla nurin

▣ = neulo s oikealla nurin, nurjalla oikein



Palmikkokuvio A



= 54 krs,
toista



□ = neulo s oikealla oikein, nurjalla nurin

∇ = neulo s oikealla nurin, nurjalla oikein

⊞ = lisää 1 s

⊞ = 2 s ristiin

Neulo 2. s oikein 1. s:n editse päästämättä sitä vielä puikolta, neulo 1. s oikein, päästä molemmat s:t vasemmalta puikolta

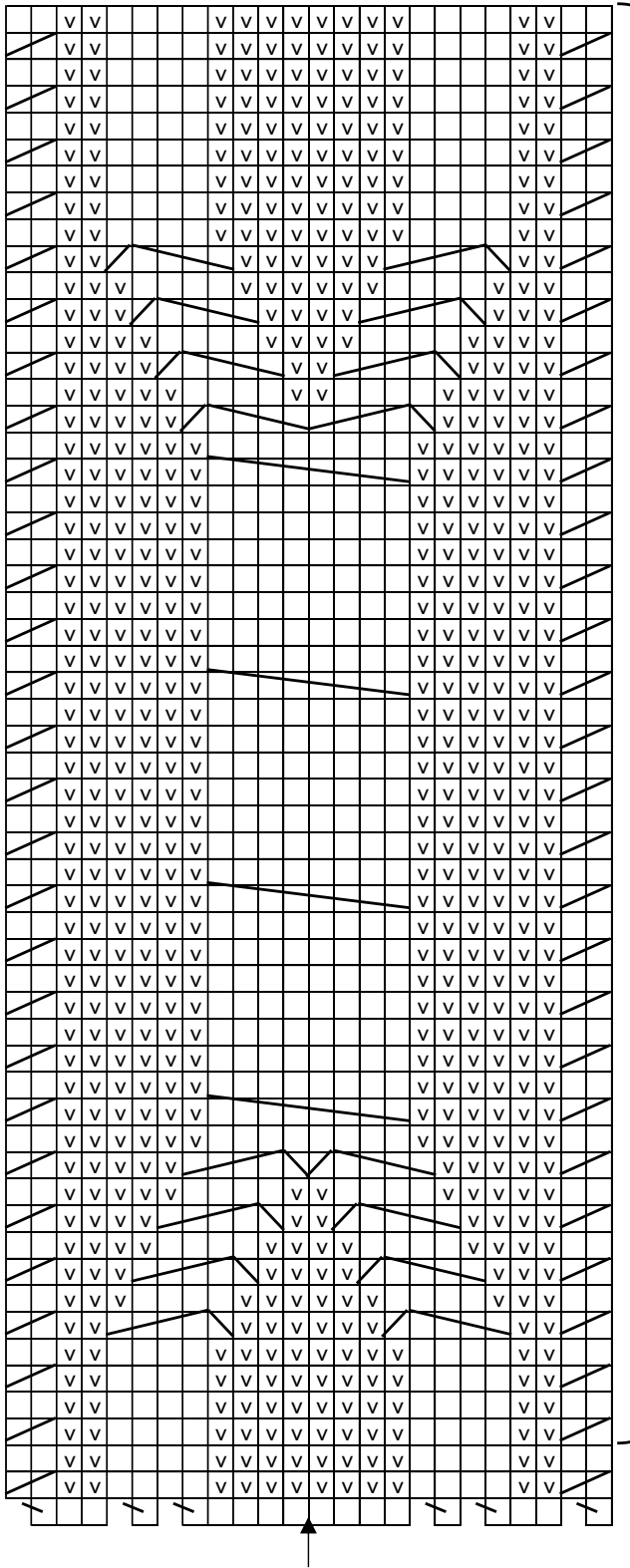
⊞ = siirrä 4 s apupuikolle työn eteen, neulo 4 s oikein, apupuikolta 4 s oikein

⊞ = siirrä 4 s apupuikolle työn eteen, neulo 1 s nurin, apupuikolta 4 s oikein

⊞ = siirrä 1 s apupuikolle työn taakse, neulo 4 s oikein, apupuikolta 1 s nurin

Hihan keskikohta

Palmikkokuvio B



= 54 krs,
toista



□ = neulo s oikealla oikein, nurjalla nurin

◻ = neulo s oikealla nurin, nurjalla oikein

◻ = lisää 1 s

◻ = 2 s ristiin

Neulo 2. s oikein 1. s:n editse päästämättä sitä vielä puikolta, neulo 1. s oikein, päästä molemmat s:t vasemmalta puikolta

◻ = siirrä 4 s apupuikolle työn eteen, neulo 4 s oikein, apupuikolta 4 s oikein

◻ = siirrä 4 s apupuikolle työn eteen, neulo 1 s nurin, apupuikolta 4 s oikein

◻ = siirrä 1 s apupuikolle työn taakse, neulo 4 s oikein, apupuikolta 1 s nurin

Etu-/takakappaleen keskikohta

Malli ja ohje: Turid Stapnes / Viking Garn

Lankojen myynti: Lankamaailma, www.lankamaailma.fi

Ohjetiedustelut: posti@lankamaailma.fi