



Silvia-pitsineuletakki

1925-8 Viking Kid-Silk

Koko:	XS	(S)	M	(L)	XL	(2XL)	3XL	
Neuleen mitat								
-rinnanympäryys:	83	(90)	97	(103)	110	(117)	123	cm
-pituus valmiina:	42	(44)	45	(46)	47	(48)	49	cm
-hihan pituus:	30	(31)	32	(32)	33	(33)	34	cm

Kuva: pitsineuletakki on kokoa M.

Lanka: [Viking Kid-Silk](#) (77 % kid mohair, 23 % silkki, 25 g = 200 m)

Langanmenekki: 3 (4) 4 (4) 5 (5) 5 kerää valkoista (300)

Puikot: [pyöröpuikot](#) 2,5 ja 3 mm (80 cm) sekä [sukkapuikot](#) 2,5 ja 3 mm

Muut tarvikkeet: 4 silmukkamerkkiä, [sovituskaapeleita](#) silmukoiden siirtämiseen, 4 pientä nappia, päättelyneula

Neuletiheys: 24 s sileää neuletta 3 mm puikoilla = n. 10 cm

Tarkista tiheys huolellisesti. Jos neulot liian tiukkaa, vaihda paksumpiin puikkoihin. Jos neulot liian löysää, vaihda ohuempiin puikkoihin.

Ohjeesta

Neuletakki neulotaan alhaalta ylös. Taka- ja etukappaleet neulotaan yhtä aikaa tasoneuleena kainaloon asti, jonka jälkeen pyörönä neulotut hihat liitetään mukaan. Kaarrokkeen osuus neulotaan tasoneuleena. Helmassa, pääntiellä sekä hihansuissa on matalat ainoikeinreunukset, muu osa neuleesta neulotaan pitsineuleena. Boleromaisessa lyhytelmaisessa takissa on 3/4-mittaiset raglanhihat ja pyöreä pääntie. Takkiin ommellaan lopuksi napit vasemman etureunan yläosaan ja napinlävet saadaan oikeaa etureunaa pitkin kulkevasta kapeasta pitsineuleesta.

Miehusta

Luo 2,5 mm pyöröpuikolle 209 (225) 241 (257) 273 (289) 305 s ja neulo 14 krs ainoikeaa edestakaisin (joka krs oikein). Vaihda työhön 3 mm pyöröpuikko ja aloita pitsineule kaavion A mukaan merkitystä kohdasta. Neulo kerroksia edestakaisin ja toista kaavioon merkittyä mallikertaa (= 16 krs), kunnes työn korkeus on helman alareunasta mitattuna n. 22 cm (kaikki koot). Neulo mallikerta valmiiksi asti. Merkitse silmukkamerkeillä 1 s työn kummastakin sivusta niin, että kummallekin etukappaleelle jää 54 (58) 62 (66) 70 (74) 78 s ja merkittyjen silmukoiden väliin takakappaleelle 99 (107) 115 (123) 131 (139) 147 s. Päättele seuraavalla nurjan puolen krs:lla kummankin sivumerkin kohdalla 11 s kädenteitä varten eli 1 merkitty silmukka ja sen molemmin puolin 5 s. Jätä miehustan silmukat pyöröpuikolle odottamaan ja neulo seuraavaksi hihat.

Hihat

Luo 2,5 mm sukka-putkille 54 (58) 60 (62) 64 (66) 70 s. Yhdistä silmukat renkaaksi ja neulo suljettuna neuleena 14 krs ainoikeaa (1 krs oikein, 1 krs nurin). Vaihda työhön 3 mm sukka-putket. Neulo 1 krs oikein ja lisää samalla tasaisesti s-luvuksi 58 (66) 66 (66) 74 (74) 82 s. Aloita seuraavalla krs:lla pitsineule: neulo kerroksen 1. s oikein (= merkkisilmukka, kerroksen vaihtumiskohta) ja jatka sitten neulomista kaavion B mukaan merkitystä kohdasta eteenpäin. Toista kaavioon B merkittyä mallikertaa (= 16 krs), kunnes hihan pituus on n. 30 (31) 32 (32) 33 (33) 34 cm (neulo mallikerta valmiiksi asti). **Lisää myös samanaikaisesti hihan alla 1 s merkin molemmin puolin n. 3 cm:n välein**, kunnes hihassa on yhteensä 72 (76) 80 (84) 90 (94) 100 s. Neulo myös lisätyillä silmukoilla pitsineuletta eli laajenna kuviointia kohti merkkisilmukkaa sitä mukaa, kun silmukat lisääntyvät. Päättele kaavion viimeisellä krs:lla hihan alla 11 s kädentietä varten eli 1 merkitty silmukka ja sen molemmin puolin 5 s. Siirrä hihan silmukat sovituskapeliille odottamaan. Neulo toinen hiha samalla tavoin.

Raglankaarroke

Neulo kaikki kappaleet samalle 3 mm pyöröpuikolle, hihat kädenteitä varten pääteltyjen silmukoiden kohdalle = 309 (333) 357 (381) 409 (433) 461 s. Jatka neulomista edestakaisin: neulo pitsineuletta molemmissa hihoissa sekä kummankin etukappaleen 4 reunimmaisella silmukalla samoin kuin aiemmin ja neulo muut silmukat sileänä neuleena. Laita silmukkamerkit kappaleiden välisiin saumakohtiin (= 4 raglansaumaa) ja aloita seuraavalla oikean puolen krs:lla raglankavennukset: *neulo jaon mukaan, kunnes merkkiä edeltää 3 s, nosta 1 s neulomatta, neulo 1 o, vedä nostettu s neulotun yli, neulo 2 o, 2 o yhteen*. Toista *-* jokaisen merkin kohdalla = työstä kaventuu yhteensä 8 s. Toista tällaiset raglankavennukset ensin joka 4. krs yhteensä 3 (2) 2 (1) 1 (0) 0 kertaa, sitten joka 2. krs yhteensä 16 (18) 20 (23) 25 (27) 29 kertaa = 157 (173) 181 (189) 201 (217) 229 s.

Pääntien muotoilu

Siirrä 11 (11) 11 (12) 13 (13) 13 s kerroksen alusta ja lopusta sovituskapeliille odottamaan ja jatka lopuilla silmukoilla pitsineuletta sekä sileää neuletta edestakaisin saman jaon mukaan kuin aiemmin. **Päättele jokaisen kerroksen alusta 3 s ja jatka samalla** raglankavennuksia, kunnes takakappaleelta laskettuna olet neulonut raglankavennuskerroksia yhteensä 24 (27) 30 (33) 36 (39) 42 kertaa. Jätä loput silmukat pyöröpuikolle odottamaan pääntien reunuksen neulomista varten.

Pääntien reunus

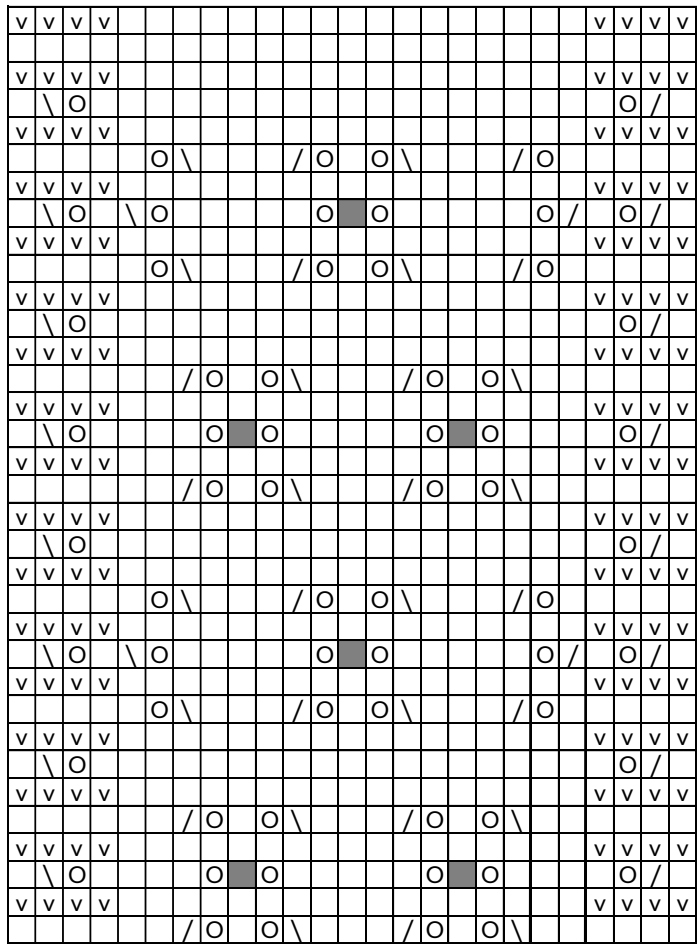
Aseta uusi lanka työn oikealla puolella oikean etukappaleen ulkoreunaan. Poimi ja neulo 2,5 mm pyöröpuikolle pääntien reunaa pitkin n. 119 (123) 127 (131) 133 (137) 141 s (mukaan lukien odottamassa olleet takakappaleen silmukat sekä 11 (11) 11 (12) 13 (13) 13 s kummaltakin etukappaleelta). Neulo 8 krs ainoikeaa

edestakaisin, viimeinen krs on oikean puolen krs. Päättele silmukat tiukasti työn nurjalla puolella oikeaa neuloen, jotta pääntien muoto pyöristyy.

Viimeistely

Ompele kainalosaumat. Ompele 4 nappia vasemman etureunan yläosaan kuvan mukaisesti. Napinlävet saat oikean etureunan pitsineuleesta.

Kaavio A: pitsineule taka- ja etukappaleilla



Toista ja neulo näitä 4 kerrosta, kunnes kaarroke on kokonaan valmis

Toista = 16 krs



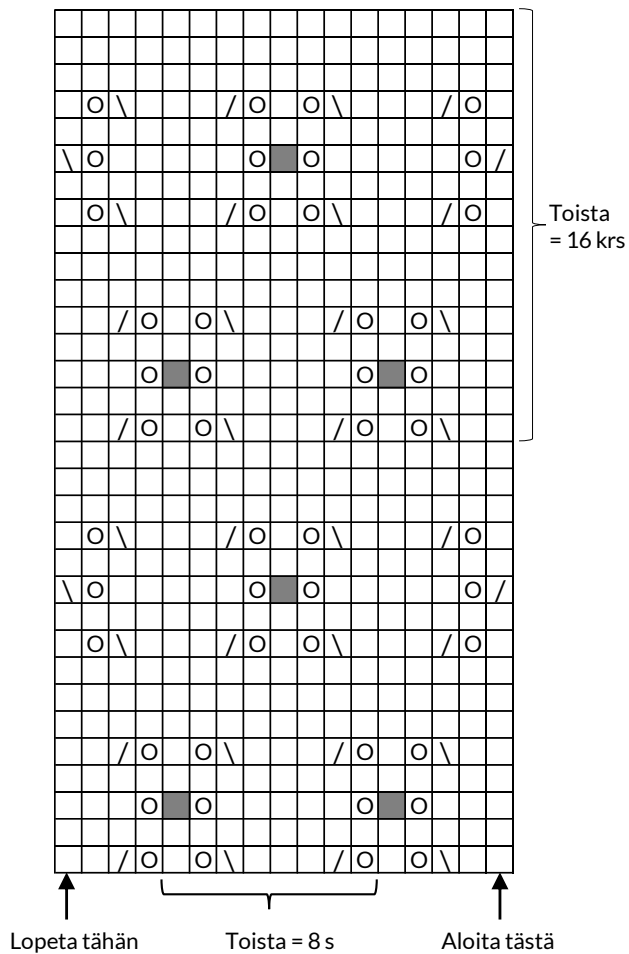
Lopeta tähän

Toista = 8 s

Aloita tästä

- | | | | |
|--------------------------|---|--------------------------|--|
| <input type="checkbox"/> | = neulo s oikealla oikein, nurjalla nurin | <input type="checkbox"/> | = neulo 2 o yhteen |
| <input type="checkbox"/> | = neulo s oikealla nurin, nurjalla oikein | <input type="checkbox"/> | = nosta 1 s neulomatta, neulo 1 o, vedä nostettu s neulotun yli |
| <input type="checkbox"/> | = langankierto | <input type="checkbox"/> | = kaksoiskavennus: Nosta 1 s neulomatta, neulo 2 o yhteen, vedä nostettu s yhteen neulottujen s:iden yli |

Kaavio B: hihan pitsineule



□ = neulo s oikealla oikein,
nurjalla nurin

○ = langankierto

/ / = neulo 2 o yhteen

□ = nosta 1 s neulomatta,
neulo 1 o, vedä nostettu
s neulotun yli

■ = kaksoiskavennus:
Nosta 1 s neulomatta,
neulo 2 o yhteen, vedä
nostettu s yhteen
neulottujen s:iden yli



Malli ja ohje: Gerd Auestad / Viking Garn

Lankojen myynti: Lankamaailma, www.lankamaailma.fi

Ohjetiedustelut: posti@lankamaailma.fi