



Iben-palmikkoneule

2381 Hjertegarn Extrafine Merino 120

Koko:	S	(M)	L	(XL)	
Neuleen rinnan ympäryys:	n. 88	(96)	106	(116)	cm
Pituus:	n. 55	(56)	57	(58)	cm

Lanka: [Hjertegarn Extrafine Merino 120](#) (100 % merinovilla, 50 g = 120 m)

Lankavaihtoehdot: [Hjertegarn Merino Cotton](#) (50 % merinovilla, 50 % puuvilla, 50 g = 120 m), [Hjertegarn Bommix Bamboo](#) (70 % bambu, 30 % puuvilla, 50 g = 105 m), [Hjertegarn Organic Trio](#) (50 % ekolog. merinovilla, 25 % ekolog. puuvilla, 25 % silkki, 50 g = 230 m)

Huom! Langanmenekki voi vaihdella eri lankavaihtoehtojen välillä.

Langanmenekki: 9 (10) 11 (12) kerää vaaleaa turkoosia (3317)

Puikot: [pyöröpuikot](#) 3 ja 3,5 mm (40 ja 80 cm), kaulukseen vaihtoehtoisesti [sukkapuikot](#) 3 mm

Muut tarvikkeet: 2 silmukkamerkkiä (vaihtoehtoinen), päättelyneula

Neuletiheys: 26 s ja 28 krs joustinneuletta 3,5 mm puikoilla = 10 x 10 cm

Tarkista tiheys huolellisesti. Jos neulot liian tiukkaa, vaihda paksumpiin puikkoihin. Jos neulot liian löysää, vaihda ohuempiin puikkoihin.

Ohjeesta

Neulepaidan kaikki kappaleet neulotaan tasoneuleena pyöröpuikolla alhaalta ylös ja ommellaan lopuksi yhteen. Taka- ja etukappaleiden keskellä neulotaan palmikonkierroilta näyttävää pitsineuletta, muu osa neuleesta neulotaan joustinneuleena. Paidassa on raglanhihat ja pääntien reunassa matala rullareunus.

Selitykset:

OP = työn oikea puoli, **NP** = työn nurja puoli, **rs** = reunasilmukka

Ylivetokavennus = nosta 1 s neulomatta, 1 o, vedä nostettu s neulotun yli

Lisää 1 s = neulo silmukoiden välinen lanka kiertäen oikein

Raglankavennus kerroksen alussa

- Kun joustinneuleen 3. silmukka on **oikea silmukka**, tee kavennus neulomalla 2 o yhteen.
- Kun joustinneuleen 3. silmukka on **nurja silmukka**, tee kavennus neulomalla 2 n yhteen.

Raglankavennus kerroksen lopussa

- Kun joustinneuleen 3. viimeinen silmukka on **oikea silmukka**, tee kavennus ylivetokavennuksena.
- Kun joustinneuleen 3. viimeinen silmukka on **nurja silmukka**, tee kavennus neulomalla 2 n yhteen.

Ohje

Takakappale

Luo pitkälle 3,5 mm pyöröpuikolle 103 (115) 127 (139) s ja neulo joustinneuletta / pitsineuletta kaavion A mukaan edestakaisin. Ensimmäinen kaaviosta neulottava kerros on nurjan puolen kerros ja se neulotaan vasemmalta oikealle. Voit halutessasi merkitä kappaleen keskimmäiset 41 s pitsineuletta varten silmukkamerkeillä. Kun kappaleen korkeus on alareunasta mitattuna 33 cm, päättelä kädenteitä varten kappaleen kummastakin reunasta 4 (6) 8 (10) s = 95 (103) 111 (119) s.

Jatka neulomista kaavion A mukaan edestakaisin kuten aiemmin ja aloita raglankavennukset kappaleen kummassakin sivussa 1 reunasilmukan sisäpuolella. Toista raglankavennukset jatkossa jokaisella oikean puolen kerroksella.

1. krs (OP): neulo 1 o (= rs), kavenna 1 s (kts. raglankavennus kerroksen alussa), neulo kaavion A mukaan, kunnes krs:lla on jäljellä 3 s, kavenna 1 s (kts. raglankavennus kerroksen lopussa), 1 o (= rs).

2. krs (NP): neulo 1 o (= rs), neulo kaavion A mukaan, kunnes krs:lla on jäljellä 1 s, 1 o (= rs).

Toista kerroksia 1–2, kunnes puikolla on jäljellä 35 (39) 43 (47) s. Päättelä loput silmukat kerralla.

Etukappale

Neulo kuten takakappale, kunnes puikolla on jäljellä 55 (59) 63 (67) s. Päättelä keskimmäiset 17 (21) 25 (29) s pääntietä varten ja neulo pääntien kumpikin puoli erikseen valmiiksi.

Päättelä vielä joka 2. krs pääntien reunasta 1 x 2 s ja 5 x 1 s. **Jatka samaan aikaan** raglankavennuksia kädentien reunassa, kunnes puikolla on jäljellä 4 s. Katkaise lanka ja jätä tarpeeksi pitkä langanpää päättelyä varten. Neulo 2 x 2 s oikein yhteen, nosta 1. silmukka jälkimmäisen yli ja vedä langanpää viimeisen s:n läpi. Neulo pääntien toinen puoli samalla tavoin, mutta peilikuvana.

Oikea hiha

Luo pitkälle 3,5 mm pyöröpuikolle 59 (67) 75 (83) s ja neulo joustinneuletta kaavion B mukaan edestakaisin – aloita ja lopeta joustinneuleen neulominen nuolen osoittamassa kohdassa valitussa koossa. Ensimmäinen kaaviosta neulottava kerros on nurjan puolen kerros ja se neulotaan vasemmalta oikealle. Aloita seuraavalla



oikean puolen kerroksella hihan leventäminen: lisää 1 s hihan kummassakin sivussa 1 reunasilmukan sisäpuolella ja toista tällaiset lisäykset joka 8. krs yhteensä 13 kertaa = 85 (93) 101 (109) s. Kun hihan pituus on 46 cm, päättelee kädentietä varten kappaleen kummastakin reunasta 4 (6) 8 (10) s = 77 (81) 85 (89) s.

Jatka neulomista kaavion B mukaan edestakaisin kuten aiemmin ja aloita raglankavennukset kappaleen kummassakin sivussa 1 reunasilmukan sisäpuolella samaan tapaan kuin takakappaleella. Toista raglankavennukset jokaisella oikean puolen kerroksella, kunnes puikolla on jäljellä 21 s. Päättelee sitten jokaisen oikean puolen kerroksen alusta 2 x 6 s ja 1 x 7 s ja jatka samaan aikaan kerroksen lopussa raglankavennuksia vielä 2 kertaa. Katkaise lanka ja vedä viimeisen s:n läpi.

Vasen hiha

Neulo kuten oikea hiha, mutta peilikuvana. Kun puikolla on jäljellä 21 s, päättelee sitten jokaisen nurjan puolen kerroksen alusta 2 x 6 s ja 1 x 7 s ja jatka samaan aikaan oikean puolen kerroksen alussa raglankavennuksia vielä 3 kertaa.

Kappaleiden yhdistäminen

Ompele ensin raglansaumat ja sitten sivu- ja hihasaumat.

Pääntien rullareunus

Poimi ja neulo lyhyelle 3 mm pyöröpuikolle tai vaihtoehtoisesti 3 mm sukka- tai puikolle pääntien reunasta n. 106 (112) 120 (128) s. Yhdistä silmukat renkaaksi ja neulo suljettuna neuleena 7 krs oikein.

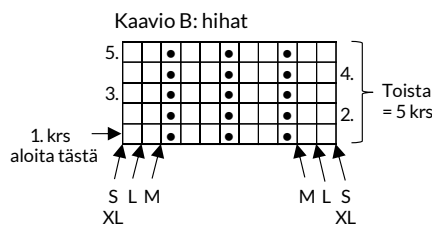
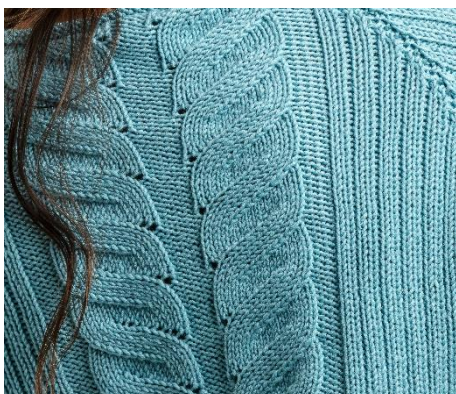
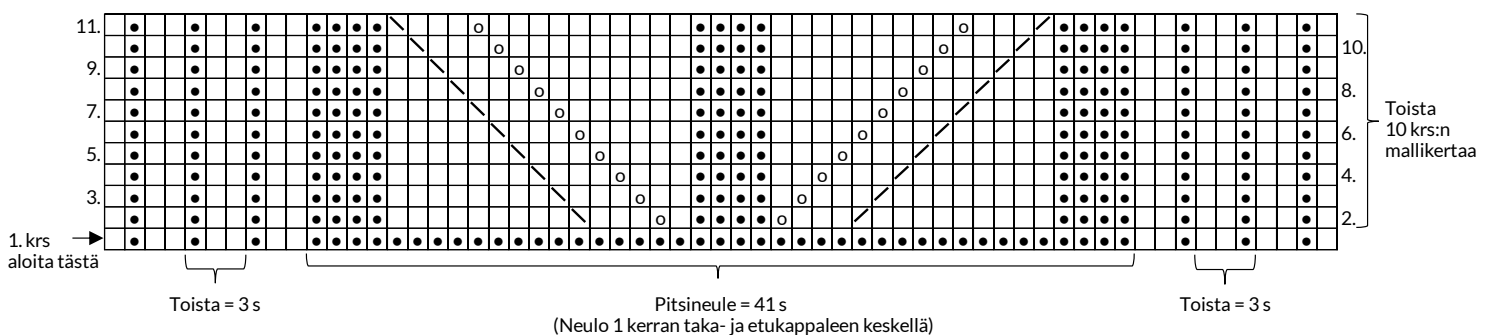
Huom! Koko XL: neulo 1. krs:lla silmukat oikein ja muuta samalla tasaisesti s-luvuksi 120 s.

Päättelee silmukat löyhästi oikeaa neuloen, jotta reuna ei kiristä.

Viimeistely

Päättelee langanpäät työn nurjalle puolelle.

Kaavio A: taka- ja etukappale



- = neulo s oikealla oikein, nurjalla nurin
- = neulo s oikealla nurin, nurjalla oikein
- = langankierto
- ☐ { OP = neulo 2 s oikein yhteen
NP = neulo 2 s nurin yhteen
- ☒ { OP = ylivetokavennus
NP = neulo 2 s kiertäen nurin yhteen

Malli ja ohje: Hjertegarn

Lankojen myynti: Lankamaailma, www.lankamaailma.fi

Ohjetiedustelut: posti@lankamaailma.fi