



Maridal-kaarrokepusero

2207-5 Viking Alpaca Storm

Koko:	XS	(S)	M	(L)	XL	(2XL)	3XL
Neuleen rinnan ympäryys:	87	(95)	102	(109)	116	(124)	131 cm
Neuleen pituus:	63	(65)	66	(67)	68	(69)	70 cm
Hihan pituus:	46	(47)	48	(49)	50	(50)	50 cm

Kuva: kaarrokepusero on kokoa M.

Lanka: [Viking Alpaca Storm](#) (40 % alpaka, 40 % merinovilla, 20 % nylon, 50 g = 133 m)

Lankavaihtoehdot: [Viking Sportsragg](#) (60 % villa, 20 % polyamidi, 20 % akryyli, 50 g = 100 m), [Viking Eco Highland Wool](#) (100 % villa, 50 g = 110 m), [Viking Superwash](#) (100 % villa, 50 g = 100 m), [Viking Bamboo](#) (50 % puuvilla, 50 % bambu, 50 g = 110 m)

Huom! Langanmenekki voi vaihdella eri lankavaihtoehtojen välillä.

Langanmenekit seuraavalla sivulla.

Puikot: [pyöröpuikot](#) 3 ja 4 mm (suositus: 80–100 cm) sekä [sukkapuikot](#) 3 ja 4 mm

Muut tarvikkeet: 4 silmukkamerkkiä, päättelyneula

Neuletiheys: 22 s sileää neuletta 4 mm puikoilla = n. 10 cm

Tarkista tiheys huolellisesti. Jos neulot liian tiukkaa, vaihda paksumpiin puikkoihin. Jos neulot liian löysää, vaihda ohuempaan puikkoihin.

Langanmenekki:

Tumma sinivihreä (529) tai ruskehtava roosa (567)	7	(8)	9	(10)	11	(12)	13	kerää
Vaalea vedenvihreä (528) tai puuteri (553)	1	(1)	1	(2)	2	(2)	2	kerää
Valkoinen (500)	1	(1)	1	(1)	1	(1)	1	kerä
Musta (500) tai ruskea (508)	1	(1)	1	(1)	1	(1)	1	kerä

Huom! Kun neulot kirjoneuletta, huolehdi, että päävärin ja kuviovärin langat ovat koko ajan samassa järjestyksessä. Ota esimerkiksi päävärin lanka puikolle aina kuviovärin yläpuolelta ja vastaavasti, ota kuviovärin lanka puikolle aina päävärin alapuolelta. Kun langat eivät kierry toistensa ympärille työn nurjalla puolella, kirjoneuleesta tulee tasainen.

Ohjeesta

Neulepusero neulotaan alhaalta ylös pyörönä. Puserossa on matalat raglansaumamat kaarrokkeen alaosassa. Voit valita, haluatko puseroon korkean kauluksen vai kaksin kerroin käännetyn kauluksen.

Vartalo

Luo 3 mm pyöröpuikolle tummalla sinivihreällä (ruskehtavalla roosalla) 192 (208) 224 (240) 256 (272) 288 s. Yhdistä silmukat renkaaksi ja neulo suljettuna neuleena 1 o, 1 n -joustinneuletta 8 cm. Vaihda työhön 4 mm pyöröpuikko. Merkitse silmukkamerkeillä 1 silmukka työn kummastakin sivusta niin, että merkittyjen silmukoiden väliin jää takaja etukappaleelle kummallekin 95 (103) 111 (119) 127 (135) 143 s. Neulo sileää neuletta, kunnes työn korkeus on n. 42 (43) 43 (44) 44 (44) 44 cm. Päättele viimeisellä krs:lla kummankin sivumerkin kohdalta kädenteitä varten 11 s eli merkkisilmukka ja sen molemmin puolin 5 s. Jätä vartalon silmukat odottamaan ja neulo seuraavaksi hihat.

Hihat

Luo 3 mm sukkapuikoille tummalla sinivihreällä (ruskehtavalla roosalla) 48 (52) 54 (56) 58 (60) 60 s. Yhdistä silmukat renkaaksi ja neulo suljettuna neuleena 1 o, 1 n -joustinneuletta 8 cm. Vaihda työhön 4 mm sukkapuikot. Neulo 1 krs sileää neuletta ja lisää samalla tasaisesti s-luvuksi 56 (58) 60 (62) 64 (66) 68 s. Merkitse silmukkamerkillä kerroksen 1. silmukka (= kerroksen vaihtumiskohta, keskellä hihan alla) ja lisää 1 s tämän merkityn silmukan molemmin puolin. Toista tällaiset lisäykset jatkossa n. 3,5 (3,5) 3,5 (3) 3 (2,5) 2,5 cm:n välein, kunnes hihassa on yhteensä 78 (82) 86 (90) 94 (98) 102 s ja hihan pituus on 46 (47) 48 (49) 50 (50) 50 cm. Päättele viimeisellä krs:lla kädentietä varten 11 s hihan alla eli merkkisilmukka ja sen molemmin puolin 5 s. Neulo toinen hiha samalla tavoin.

Kaarroke

Neulo tummalla sinivihreällä (ruskehtavalla roosalla) kaikki kappaleet samalle 4 mm pyöröpuikolle, hihat kädenteitä varten pääteltyjen silmukoiden kohdalle seuraavassa järjestyksessä: takakappale, vasen hiha, etukappale, oikea hiha = 304 (328) 352 (376) 400 (424) 448 s. Kerroksen vaihtumiskohta on takakappaleen ja oikean hihan välissä. Neulo 1 krs sileää neuletta ja laita samalla silmukkamerkit kappaleiden välisiin saumakohtiin (= 4 raglansaumaa). Jatka sileää neuletta ja aloita seuraavalla krs:lla raglankavennukset. Huom! Koossa **XS** ei tehdä raglankavennuksia.

Raglankavennus: *neulo sileää neuletta, kunnes merkkiä edeltää 2 s, nosta 1 s neulomatta, 1 o, vedä nostettu s neulotun yli, 2 o yhteen*. Toista *-* jokaisen merkin kohdalla. Kerrokselta kaventuu yhteensä 8 s. Toista raglankavennukset joka 2. krs yhteensä 0 (1) 2 (3) 4 (5) 6 kertaa = 304 (320) 336 (352) 368 (384) 400 s.

Aloita seuraavalla krs:lla kirjoneule kaavion mukaan. Kaarrokkeen kavennukset sisältyvät kaavioon. Kun kaikki kerrokset kaaviosta on neulottu, työssä on jäljellä 114 (120) 126 (132) 138 (144) 150 s. Neulo vielä 1 krs sileää neuletta tummalla sinivihreällä (ruskehtavalla roosalla) ja kavenna samalla tasaisesti s-luvuksi 96 (100) 104 (108) 112 (116) 120 s.

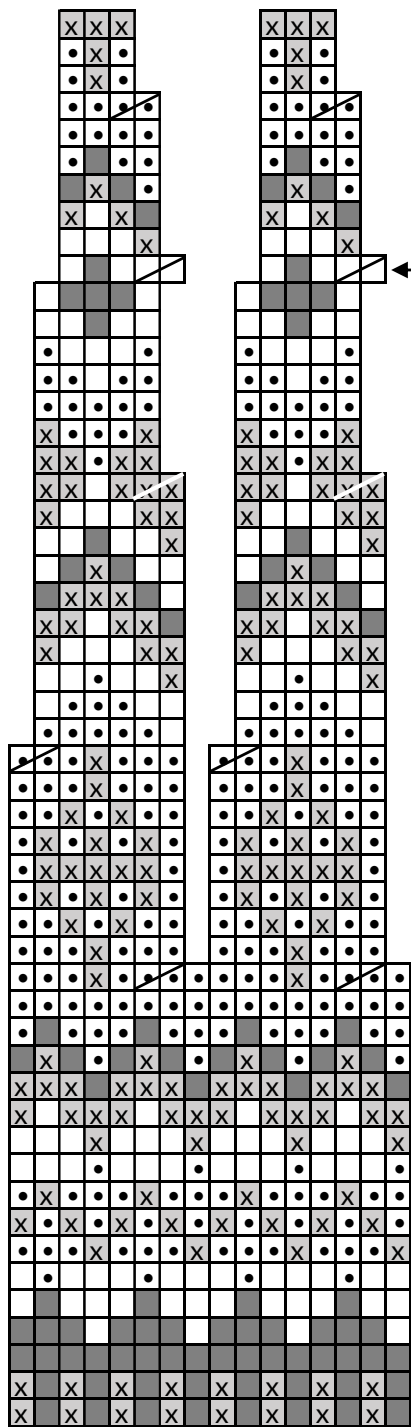
Kaulus

Vaihda työhön 3 mm sukkaupikot. Jatka neulomista tummalla sinivihreällä (ruskehtavalla roosalla) ja neulo 1 o, 1 n - joustinneuletta suljettuna neuleena n. 7 (7) 7 (7) 8 (8) 8 cm. Päättele silmukat joustinneuletta neuloen eli oikeat silmukat oikein ja nurjat nurin.






Viimeistely

Käännä kaulus kaksin kerroin työn nurjalle puolelle ja ompele reuna löyhästi kiinni. Ompele kainalosaumat. Päättele langanpäät työn nurjalle puolelle.

Kirjoneule



← Neulo 2 keskimmäistä valkoista silmukkaa oikein yhteen

-  = tumma sinivihreä (ruskehtava roosa)
-  = musta (ruskea)
-  = valkoinen
-  = vaalea vedenvihreä (puuteri)
-  = 2 o yhteen



Toista

Malli ja ohje: Gerd Auestad / Viking Garn

Lankojen myynti: Lankamaailma, www.lankamaailma.fi

Ohjetiedustelut: posti@lankamaailma.fi