



RUUTU & RYTMI

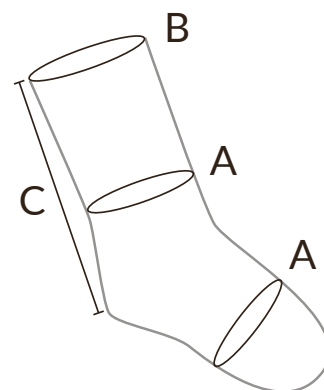
Kirjoneulesukat

#RuutuJaRytmiMKAL

Ruutu ja rytmi -sukkien simppelet graafiset kirjoneulekuviot ovat mukavia neuloa, sillä käytössä on vain kaksi väriä kerrallaan ja lankajuoksut ovat pääsääntöisesti lyhyitä. Useimmissa osioissa on kaksi kuviovaihtoehtoa, ja sattumalla on osansa siinä, millaiset sukistasi lopulta tulee.

Koot

jalankoko	35-37	38-41	42-45	46-48	
ehdotettu sukan koko	S	M	L	XL	
A: sukan nilkan ja jalkaterän ympäryys	21	23,5	26	28,5	cm
B: sukan suun ympäryys	23,5	26	28,5	31	cm
C: varren pituus sukan suusta kantapään kulmaan	25,5	26	27	27,5	cm



Valitse koko jalan ympärysmittan mukaan. Mittaa jalkaterä päkiän kohdalta ja valitse koko, jonka ympärysmitta A on sama tai hieman pienempi kuin jalka. Esimerkiksi jos kengännumerosi on 37 ja jalkasi ympäryys on 24 cm, kannattaa valita koko M. Jalkaterän voit jokaisessa koossa neuloa haluamasi mittaiseksi. Varressa on hieman pohjemuotoilua.

Neulominen aloitetaan varresta ja sukissa on mielenkiintoinen Strong-kantapää, joka on helppo neuloa ja istuu hyvin monen mallisiin jalkoihin. Et tarvitse aiempaa kokemusta Strong-kantapään neulomisesta, ohjetta seuraamalla onnistut kyllä.





Langat ja tarvikkeet

Lanka: Gjestal Janne (85 % villa, 15 % polyamidi, 50 g = 100 m)

pohjaväri A: 1* (2) 2 (2) kerää

pohjaväri B: 1 (1) 1 (1) kerä

pohjaväri C: 1 (1) 1 (1) kerä

kuvioväri D: 1* (2) 2 (2) kerää

*Jos neulot S-kokoon pidemmän jalkaterän kuin 37, saatat tarvita 2 kerää värejä A ja D

Värvinkit

- Näyttävimmän vaikutelman saat, kun kuviovärillä D on suuri kontrasti kaikkiin pohjaväreihin.
- Pohjavärien A, B ja C välillä ei tarvitse olla suurta kontrastia, ne voivat olla esimerkiksi saman värin eri sävyjä, kolme tummaa tai kolme vaaleaa väriä tai vaikka kolme neonväriä.
- Halutessasi voit käyttää koko sukkaan vain yhtä pohjaväriä, silloin tarvitset pohjaväriä n. 2-3 kerää.
- Kuvioväri D kannattaa pitää dominoivana koko sukan ajan.

Puikot: sukka puikot 3 ja 3,5 mm tai käsialan mukaan.

Valitse puikkokokoo, jolla saat ohjeen mukaisen neuletiheyden. Jos neulot molempia sukkaa rinnakkain, varaa paksumpia puikkoja kaksi sarjaa.

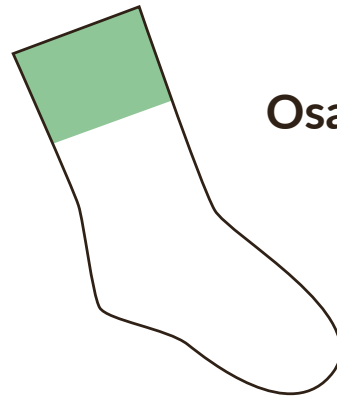
Muut tarvikkeet: 2 silmukkamerkkiä, päättelyneula

Neuletiheys

23 s ja 26 krs kirjoneuletta paksummilla puikoilla = 10 x 10 cm.

Tarkista neuletiheys huolellisesti ja vaihda tarvittaessa puikkokokoa, jotta saat ohjeen mukaisen tiheyden. Ohjeen mitat perustuvat neuletiheyteen.





Osa 1

Luo pohjavärillä A ohuemmilla puikoilla 54 (60) 66 (72) s ja jaa silmukat neljälle puikolle. Neulo suljettuna neuleena *1 kiertäen o, 2 n* -joustinneuletta 12 krs. Kerroksen vaihtumiskohta sijoittuu keskelle sukan taakse.

Jos syntymävuotesi (tai sukien saajan syntymävuosi) on parillinen, valitse kuvio 1A. Jos syntymävuosi on pariton, valitse kuvio 1B.

Valmistelukerros: Vaihda paksumpiin puikkoihin ja neulo 1 krs oikein pohjavärillä A asettaen samalla työhön 2 merkkiä seuraavasti:

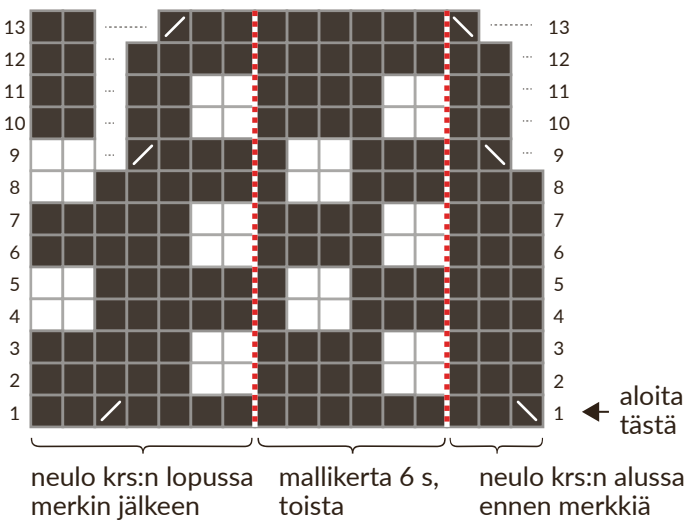
1A: Neulo 6 s, aseta merkki, neulo kunnes kerroksella on jäljellä 9 s, aseta merkki, neulo krs loppuun.

1B: Neulo 4 s, aseta merkki, neulo kunnes kerroksella on jäljellä 8 s, aseta merkki, neulo krs loppuun.

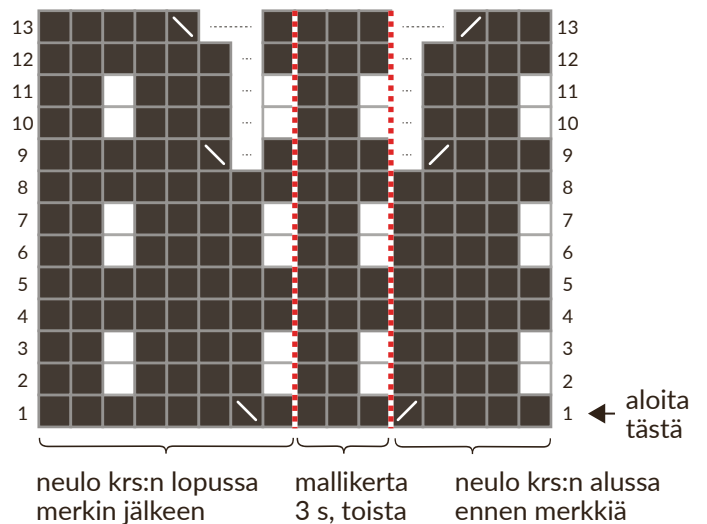
Aloita sitten kirjoneule ja kavennukset kaavion mukaan. Kuviossa 1B kerroksen vaihtumiskohtaan tulee muutama pidempi lankajuoksu, ne kannattaa sitoa kiertämällä langat toistensa ympäri.

Poista merkit viimeisellä kerroksella. Työssä on nyt 48 (54) 60 (66) s. Voit katkaista lopuksi pohjavärin A.

Kuvio 1B



Kuvio 1A



- 1 o värillä A
- 1 o värillä D
- ▤ 2 oikein yhteen värillä A
- ▥ ylivetokavennus:
nosta 1 s oikein neulomatta,
neulo värillä A 1 o,
vedä nostettu s neulotun yli
- ⋮ silmukkamerkki
- ⋯ ei silmukkaa



Osa 2

Jos etunimesi (tai sukkiensa saajan nimi) alkaa vokaalilla, neulo kuvio 2A. Jos nimi alkaa konsonantilla, neulo kuvio 2B. Osio neulotaan pohjavärillä B ja kuviovärillä D.

Viimeinen eli 16. kerros: Ennen kuin neulot viimeisen kerroksen, jaa valmisteluna seuraavaa osaa varten silmukat puikoille seuraavan jaon mukaan (kerroksen 1. silmukka pysyy 1. puikon alussa, laske silmukat siitä eteenpäin):

S: 10-13-13-12

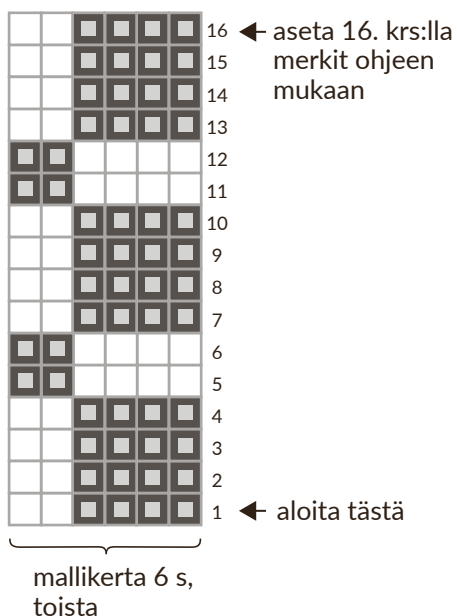
M: 13-13-13-15

L: 13-16-16-15

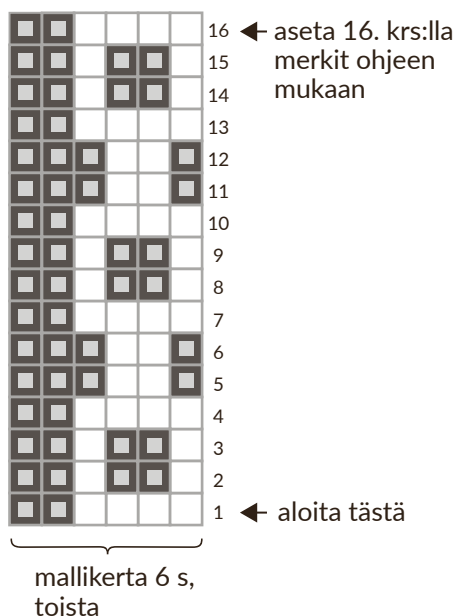
XL: 16-16-16-18

Aseta viimeisellä kerroksella kaksi silmukkamerkkiä valmiiksi seuraavaa osaa varten: neulo 9 (12) 12 (15) s, aseta merkki, neulo kunnes kerrosta on jäljellä 11 (14) 14 (17) s, aseta merkki, neulo krs loppuun. Voit katkaista lopuksi pohjavärin B.

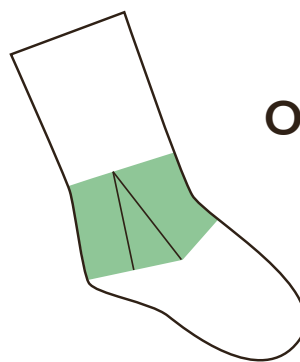
Kuvio 2A



Kuvio 2B



■ 1 o värillä B
□ 1 o värillä D



Osa 3

Tässä osassa neulotaan lisäskiilat sukan sivuille Strong-kantapäätä varten. Samalla neulotaan kirjoneulekuvio 3. Osio neulotaan pohjavärillä C ja kuviovärillä D.

Seuraa kokosi mukaista kaaviota. Lisäykset ovat mukana kaaviossa ja ne tehdään aina 1. puikon lopussa ennen puikon viimeistä silmukkaa ja 4. puikon alussa puikon ensimmäisen silmukan jälkeen. Silmukkamerkit erottavat kiilan silmukoita muista silmukoista ja merkien paikat on merkitty kaavioon.

Jätä viimeisellä kerroksella kaavion viimeinen x:llä merkitty silmukka neulomatta ja siirrä se 4. puikolta 1. puikolle. Tämä on jatkossa kerroksen ensimmäinen silmukka.

Voit katkaista lopuksi kuviovärin D. Jaa vielä seuraavaa osaa varten silmukat puikoille 1. puikosta alkaen seuraavasti:

S: 25-11-11-25 = yhteensä 72 s

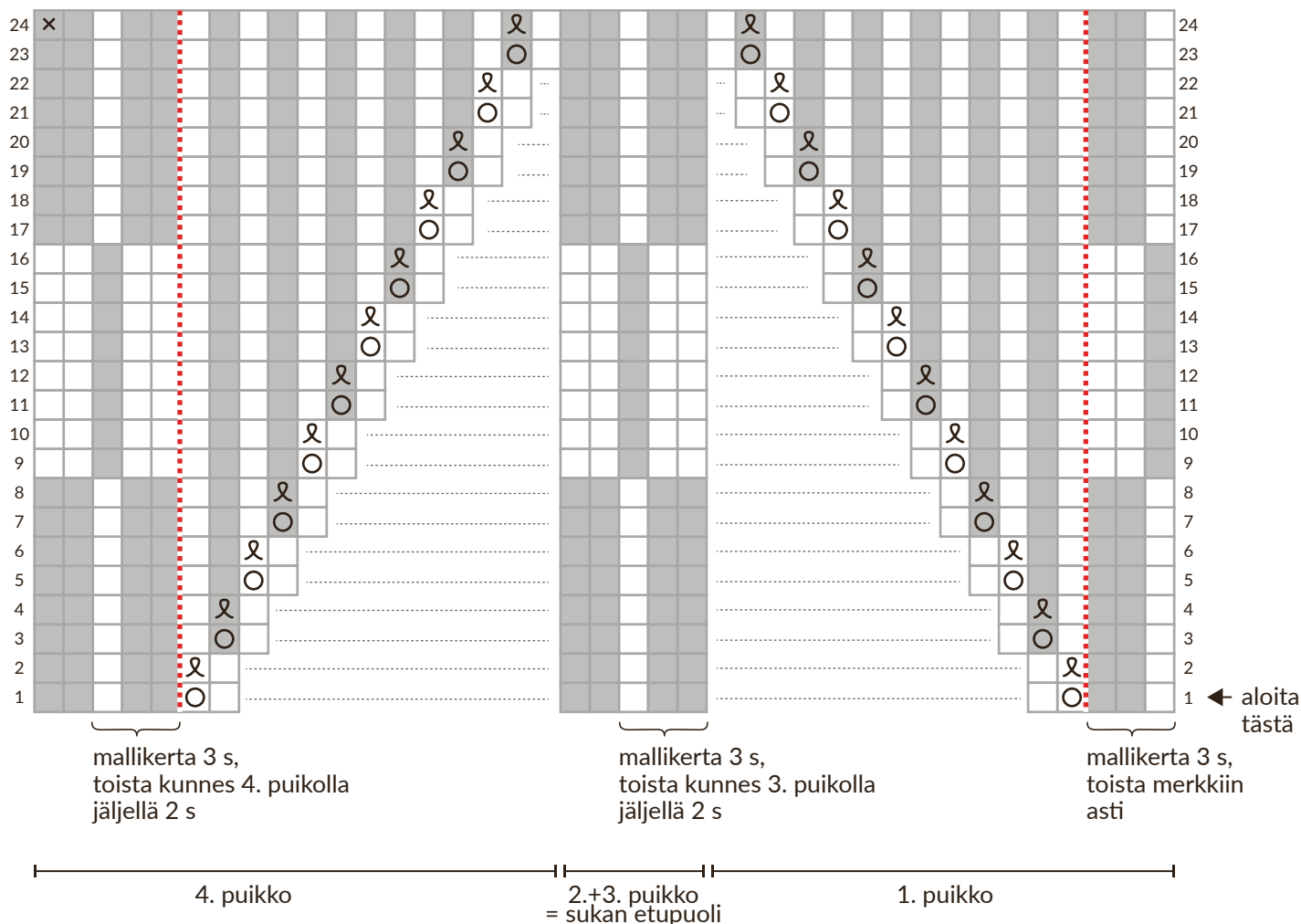
M: 27-13-13-27 s = yhteensä 80 s

L: 29-15-15-29 s = yhteensä 88 s

XL: 31-17-17-31 = yhteensä 96 s

- 1 o värillä C
- 1 o värillä D
- langankierto värillä D
- langankierto värillä C
- ⌘ 1 o kiertäen värillä D
- ⌘ 1 o kiertäen värillä C
- × siirrä s neulomatta 1. puikolle
- ⋮ silmukkamerkki
- ⋯ ei silmukkaa

Koko S: kuvio 3 ja lisäskiilat

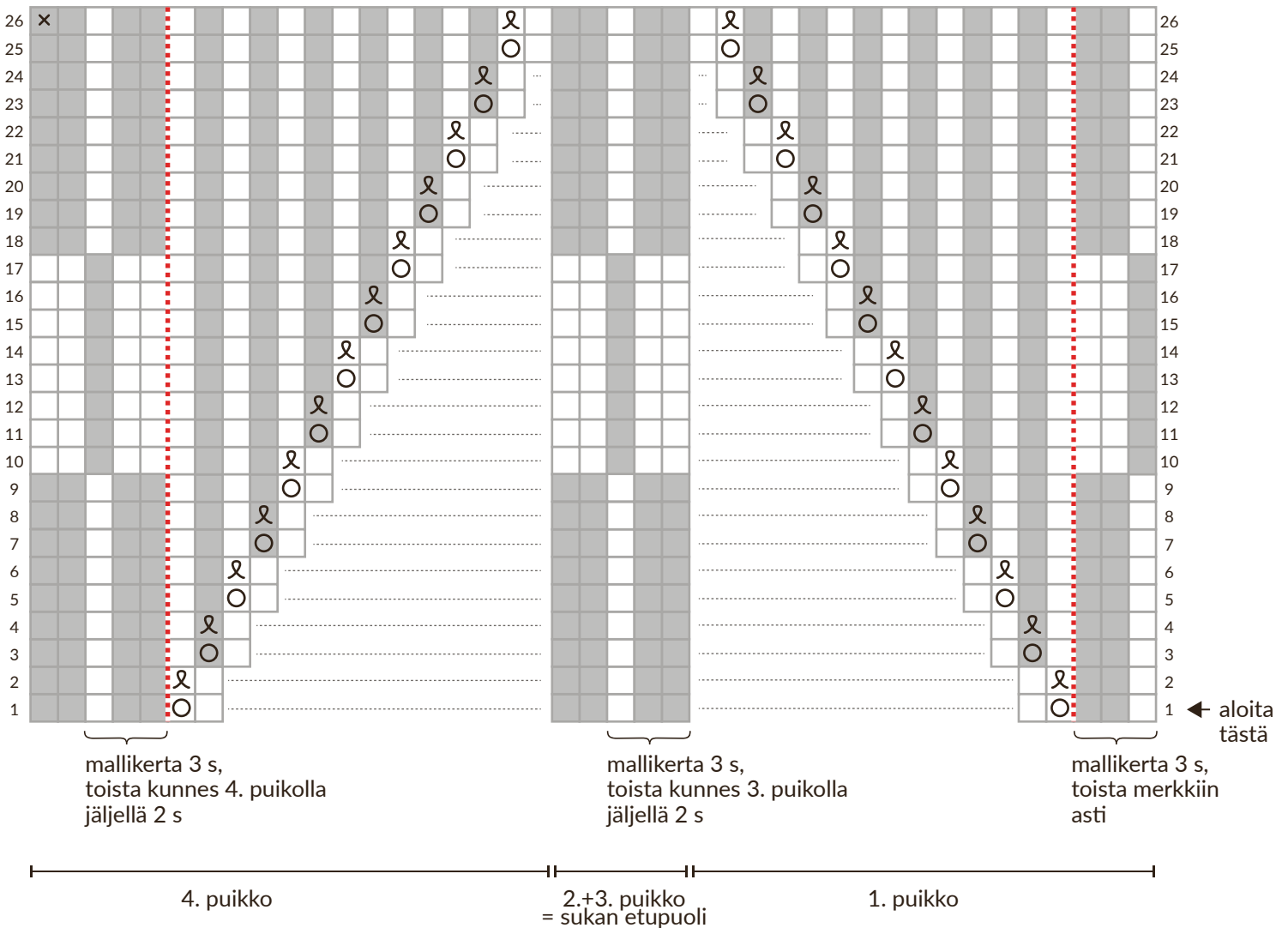




Osa 3

- 1 o värillä C
- 1 o värillä D
- langankierto värillä D
- langankierto värillä C
- ℳ 1 o kiertäen värillä D
- ℳ 1 o kiertäen värillä C
- × siirrä s neulomatta 1. puikolle
- ⋮ silmukkamerkki
- ⋯ ei silmukkaa

Koko M: kuvio 3 ja lisäskiilat

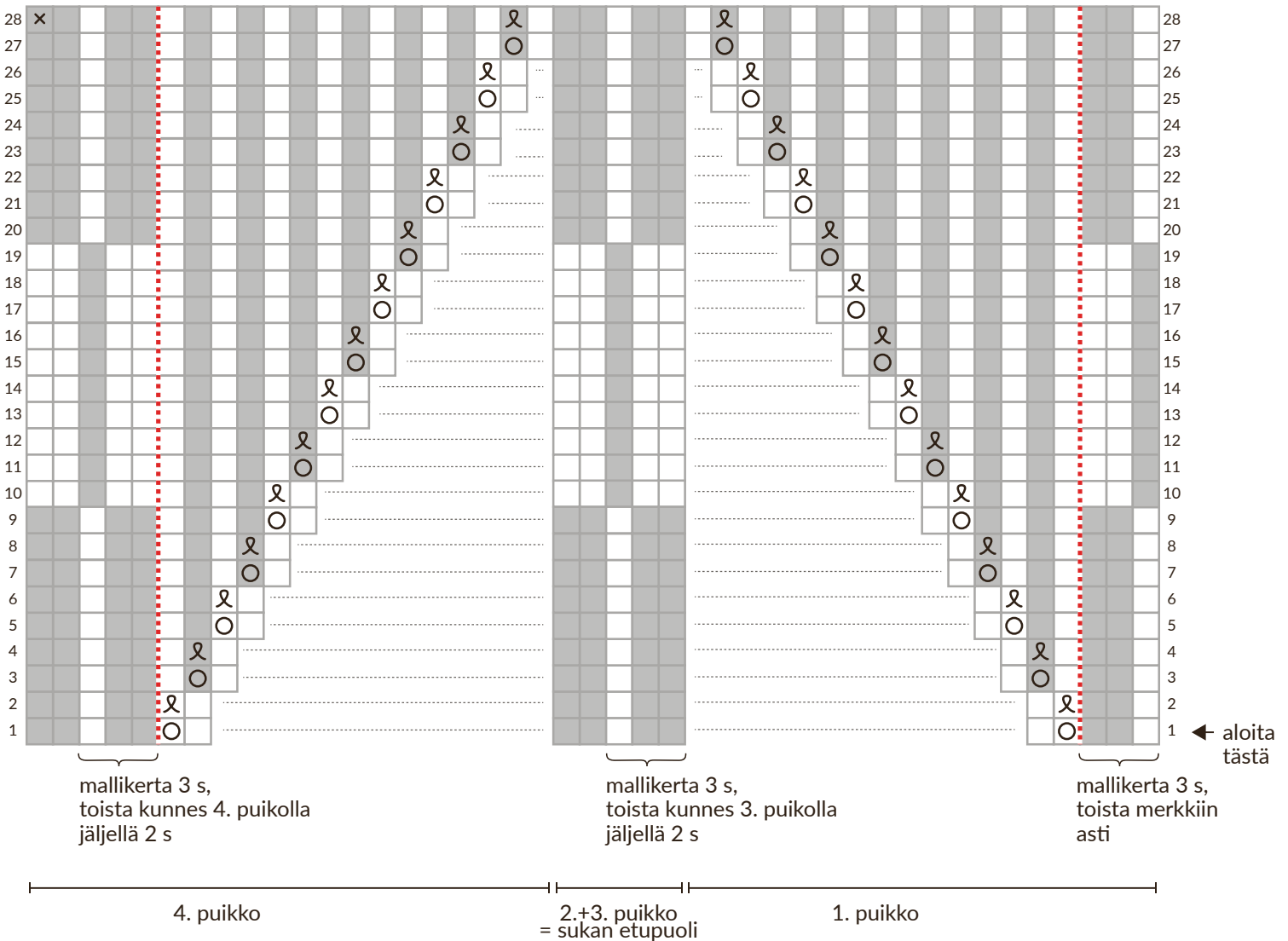




Osa 3

- 1 o värillä C
- 1 o värillä D
- langankierto värillä D
- langankierto värillä C
- ⌘ 1 o kiertäen värillä D
- ⌘ 1 o kiertäen värillä C
- × siirrä s neulomatta 1. puikolle
- ⋮ silmukkamerkki
- ⋯ ei silmukkaa

Koko L: kuvio 3 ja lisäyskiilat

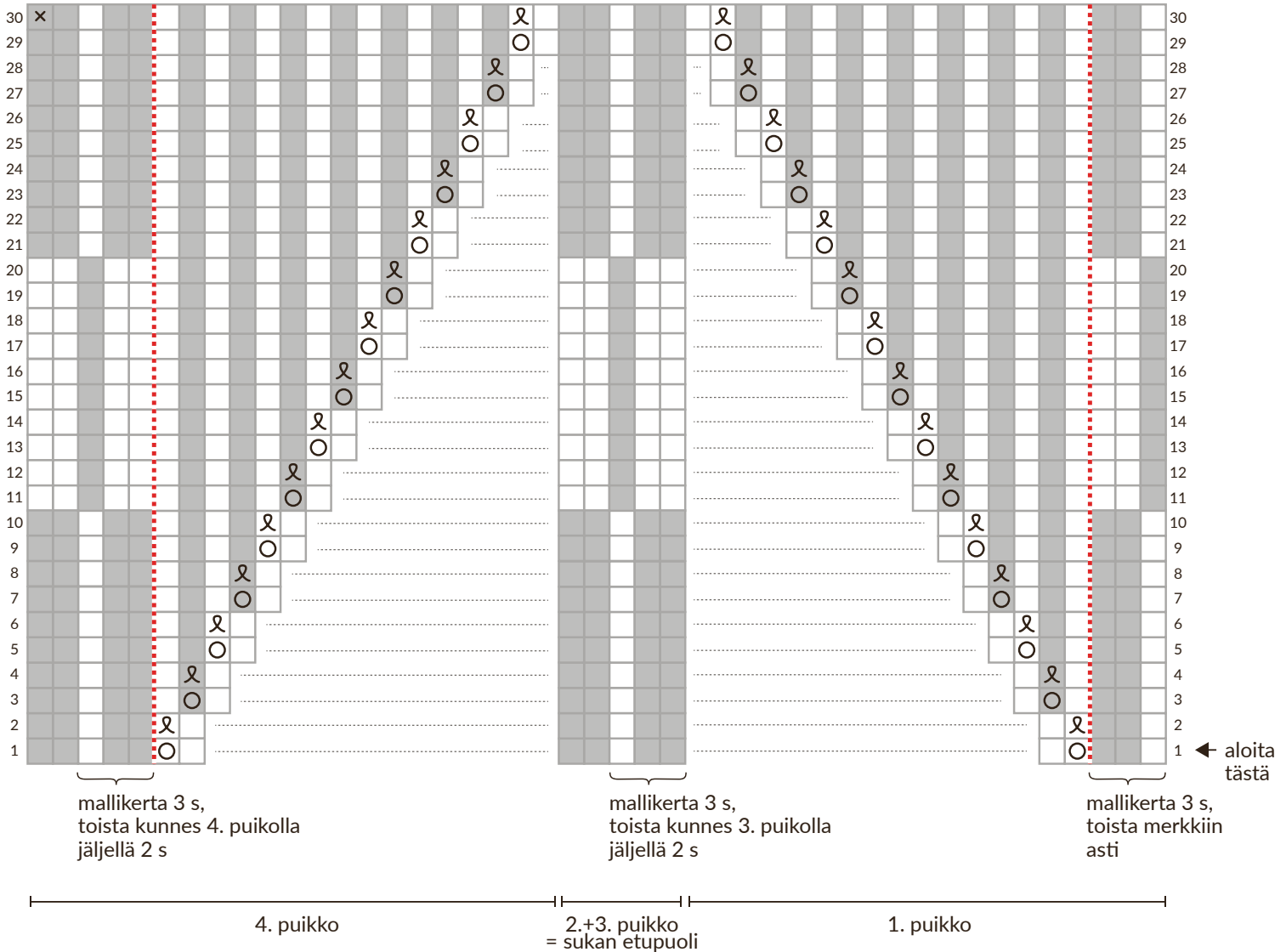




Osa 3

- 1 o värillä C
- 1 o värillä D
- langankierto värillä D
- langankierto värillä C
- ℳ 1 o kiertäen värillä D
- ℳ 1 o kiertäen värillä C
- × siirrä s neulomatta 1. puikolle
- ⋮ silmukkamerkki
- ⋯ ei silmukkaa

Koko XL: kuvio 3 ja lisäyskiilat





Osa 4

Kantapohja

Seuraavaksi neulotaan kantapään käännös pohjavärillä C edestakaisin 1. ja 4. puikon silmukoilla. Sukan päällipuolen eli 2. ja 3. puikon silmukat jäävät odottamaan. Silmukkamerkkejä ei enää tarvita, poista ne tullessasi niiden kohdalle.

1. krs (op): neulo 2 o, 2 o yhteen, 1 o, käännä työ.

2. krs (np): nosta 1 s neulomatta lanka työn edessä, neulo 5 n, knkn, 1 n, käännä työ.

Kääntymiskohtiin jää pieni rako silmukoiden väliin.

3. krs (op): nosta 1 s neulomatta lanka työn takana, neulo oikein kunnes rakoa edeltää 1 s, 2 o yhteen, 1 o, käännä työ.

4. krs (np): nosta 1 s neulomatta lanka työn edessä, neulo nurin kunnes rakoa edeltää 1 s, knkn, 1 n, käännä työ.

Toista 3. ja 4. kerrosta, kunnes sivujen silmukat loppuvat ja 1. ja 4. puikolla on kummallakin 14 (15) 16 (17) s.

Seuraava krs (op): nosta 1 s neulomatta lanka työn takana, neulo oikein kantapään keskelle eli 4. puikon loppuun. Voit katkaista pohjavärin C. Jaa sitten silmukat puikoille 1. puikosta alkaen seuraavasti:

S: 13-12-12-13 = yhteensä 50 s

M: 14-14-14-14 s = yhteensä 56 s

L: 15-16-16-15 = yhteensä 62 s

XL: 16-18-18-16 s = yhteensä 68 s

Jalkaterä

Seuraavalla kerroksella jatketaan neulomista taas suljettuna neuleena ja tehdään kantapohjan viimeiset kavennukset. Samalla aloitetaan seuraava kuvio pohjavärillä B ja kuviovärillä D.

Katso kelloa. Jos kellonajan minuutti on parillinen, neulo kuvio 4A, ja jos se on pariton, neulo kuvio 4B.

Ensimmäinen kirjoneulekerros: Koko kerroksen ajan toistetaan 6 silmukan kirjoneulekaaviota, ja samalla tehdään kaksi viimeistä kavennusta seuraavasti:

1. puikko: neulo kirjoneuletta kaavion mukaan.

2. puikko: neulo puikon kaksi ensimmäistä silmukkaa oikein yhteen kaavion mukaisella värillä ja jatka kirjoneuletta lopuilla silmukoilla.

3. puikko: neulo kirjoneuletta kunnes puikolla on jäljellä 2 s, tee ylivetokavennus kaavion mukaisella värillä.

4. puikko: neulo kirjoneuletta kaavion mukaan.

Puikoilla on nyt 13-11-11-13 s = yhteensä 48 s (14-13-13-14 s = yhteensä 54 s) 15-15-15-15 s = yhteensä 60 s (16-17-17-16 s = yhteensä 66 s). Jatka kirjoneuletta kaavion mukaan. Lopeta kuvio koon mukaan merkitylle kerrokselle.

Voit katkaista lopuksi pohjavärin B.

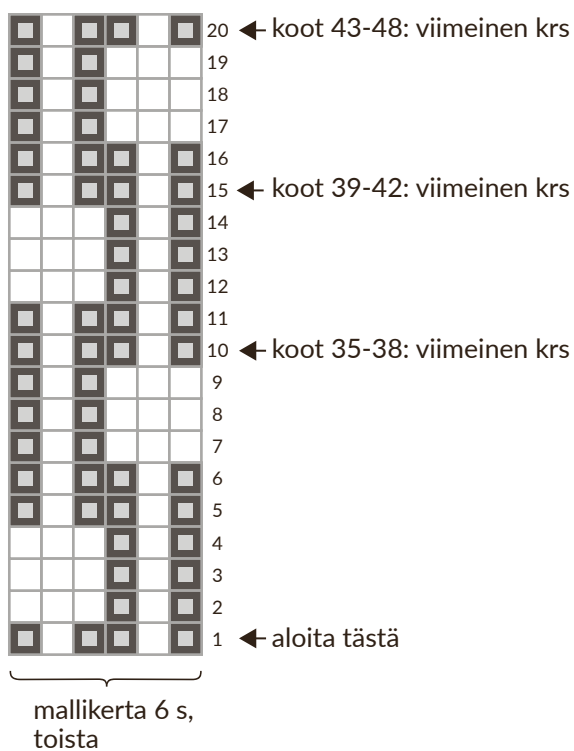
knkn: Kahden noston kavennus nurin. Nosta 1 s oikein neulomatta (silmukan asento puikolla kääntyy), nosta toinen s samoin, siirrä nostetut silmukat takaisin vasemmalle puikolle ja neulo ne takareunoistaan nurin yhteen.

Katso tekniikkavideo:

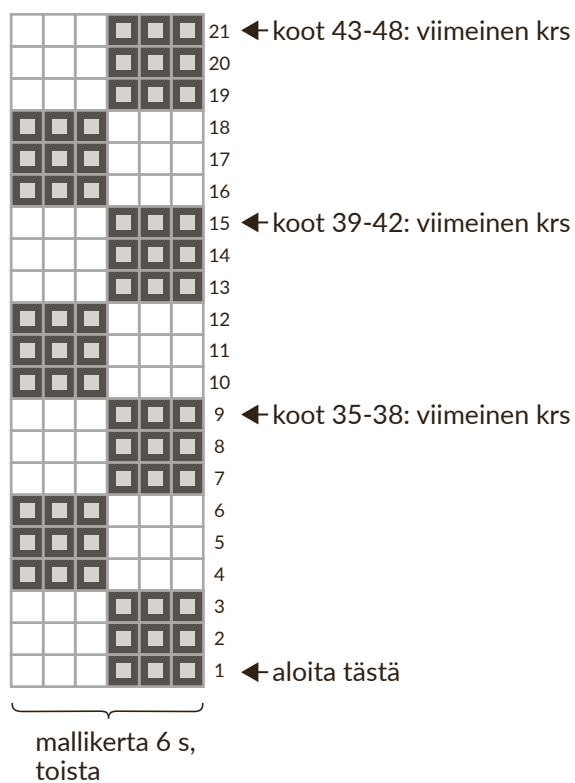
<https://youtu.be/o7VmPapOGLg>



Kuvio 4A



Kuvio 4B



■ 1 o värillä B
□ 1 o värillä D



Neulo 2 krs sileää neuletta pohjavärillä A, mutta jätä 2. kerroksella viimeinen silmukka neulomatta ja siirrä se 4. puikolta 1. puikolle. Tämä on jatkossa kerroksen ensimmäinen silmukka.

Heitä kolikkoa. Jos saat kruunan (kuvapuoli), neulo kuvio 5A ja jos saat klaavan (numeropuoli), neulo kuvio 5B. Toista kuvion kerroksia, kunnes jalkaterä on haluamasi mittainen ja olet viimeksi neulonut kaksi kerrosta pohjavärillä A. Jos pituudesta puuttuu vähän, mutta ei kokonaisen kuvioraidan vertaa, neulo tarvittaessa lisäpituutta pohjavärillä A.

Pohjan pituus ennen kärkikavennuksia (kantapään kulmasta mitaten):

35-36: 15 cm

37-38: 16 cm

39-40: 17 cm

41-42: 18 cm

43-44: 19 cm

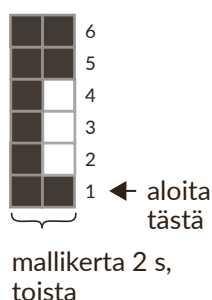
45-46: 21 cm

47-48: 22 cm

Kuvio 5A



Kuvio 5B



■ 1 o värillä A
□ 1 o värillä D

Kärki

Katkaise kuvioväri D ja neulo kärki loppuun pohjavärillä A.

Aloita kärkikavennukset:

1. kavennuskr: *4 o, 2 o yhteen*, toista *-* koko kerroksen ajan.

Neulo 4 välikerrosta sileää neuletta.

2. kavennuskr: *3 o, 2 o yhteen*, toista *-* koko kerroksen ajan.

Neulo 3 välikerrosta sileää neuletta.

3. kavennuskr: *2 o, 2 o yhteen, toista *-* koko kerroksen ajan.

Neulo 2 välikerrosta sileää neuletta.

4. kavennuskr: *1 o, 2 o yhteen*, toista *-* koko kerroksen ajan.

Neulo 1 välikerros sileää neuletta.

5. kavennuskr: toista *2 o yhteen* koko kerroksen ajan. Jäljellä on 8 (9) 10 (11) s.

Katkaise lanka ja vedä loppujen silmukoiden läpi. Kiristä kärki umpeen ja päättelee loput langanpäät.

Viimeistely

Kirjoneule tasoittuu parhaiten, kun kastelet sukat, puristat varovasti irtovedet pois pyyhkeen välissä ja annat kuivua sukkapingottimilla tai tasolle levitettynä. Vaihtoehtoisesti voit höyryttää sukat.