

# Perenna-sukat

Leveämpi koko



# Perenna KAL

Hei! Onpa mukavaa alkaa yhdessä neulomaan Perenna-sukkia. Olen koonnut tähän avuksesi muutamia huomioita ohjeesta ja hyviä vinkkejä näiden sukkieneulomiseen.

Jos sinulla on kaksi samankokoista puikkosettiä, suosittelen neulomaan molempia sukkieneulomista yhtä aikaa. Näin sukat etenevät samaan tahtiin ja niistä tulee mahdollisimman saman kokoiset. Vältät myös sen ongelman, jossa ensimmäisen sukan valmistuttua tuntuu työläältä aloittaa alusta toinen samanlainen.

Jos koet, että resorit tупpaavat jäämään sinulla neuloessa liian löysäksi, voit neuloa ne pienemmällä (esimerkiksi 2,5 mm:n) puikoilla. Myös kantapäät voi neuloa pienemmällä puikoilla, jos haluaa niihin kohtiin tiiviimpää ja kestävämpää neulosta.

Käytä kirjoneuletta neuloessa lankadominanssia, niin että kuviolanka on dominoivassa asemassa. Tämän ansiosta kuviot ja kaikki pienet yksityiskohdat nousevat paremmin esille työstä. Kuvioiden erottumisessa auttaa myös se, että pohja- ja kuviovärin välillä on tarpeeksi suuri kontrasti, eli tummuusero.

Kirjoneuletta neuloessa kannattaa pitää huolta, etteivät nurjalle puolelle jäävät langanjuoksut kiristä yhtään. Sido langanjuoksuja noin 3-5 silmukan välein kiertämällä langat toistensa ympäri työn nurjalla puolella. Tee sidonnat aina eri kohdissa, etteivät ne osu samaan silmukkaväliin peräkkäisillä riveillä ja näy työn oikealla puolella ikävästi irvistäen. Muista myös venyttellä silmukoita jokaisen neulotun puikon jälkeen.

Kaavion mukaisesti ja ohjeessa annetulla neuletiheydellä neulottuna saat aikaan ohjeen koon mukaiset sukat. Jos sinulla on löysempi tai tiukempi neuletiheys, se vaikuttaa jonkin verran sukan lopulliseen kokoon. Voit verrata käsialaasi ohjeen neuletiheyteen neulomalla koetilkun, tai mittaamalla Maija-langalla neulomastasi käyttämättömistä kirjoneulesukista tiheytesi. Puikkokokoa vaihtamalla voi jonkin verran vaikuttaa sukan kokoon.

Tätä mallia neuloessa voisit kokeilla sitä, että päättelet langanpäitä työn edetessä ja kuvioiden vaihtuessa. Pidä päättelyneulaa ja pieniä ompelusaksia käden ulottuvilla, jolloin voit välillä näppärästi päätellä langanpäitä. Kylläpä on ihana tunne sukkieneulomista, kun ei tarvitsekaan aloittaa suurta (ja vähän tylsää) päättelyurakkaa!

Kirjoneulesukkieneulomiseen käytetään paljon aikaa ja vaivaa, joten mielestäni ne ansaitsevat myös huolellisen viimeistelyn. Sukat pääteltyäni minulla on tapana siloittella ne silitysraudan kostealla höyryominaisuudella. Höyrytys tekee jäykästä neuleesta pehmeän ja tasoittaa mahdolliset kirjoneuleen muhkurat. Höyryttäessä ei ole tarkoitus painaa neuleen pintaa silitysraudalla, vaan kuljettaa sitä kevyesti pinnan päällä. Tällä tavoin neuleen pinta ei litisty. Hihallautta on muuten ihan huippu kaveri sukkieneulomista!

Tämä neuleohje on tarkoitettu vain yksityiskäyttöön, joten mallin käyttö kaupallisiin tarkoituksiin on ehdottomasti kielletty. Ohjeessa olevien kaaviokuvien kokonainen tai osittainen jakaminen ja ohjeen valokuvien luvaton käyttö on kielletty. Kiitos!

Toivotan sinulle oikein hauskoja neulehetkiä mallin parissa!

♥ Heini

# Perenna-sukat (leveämpi koko)

**Suunnittelija:** Heini Perälä, Heinikki design

**Jalan koko:** 38 / 39

**Pohje:** Soveltuu parhaiten pohkeelle, jonka ympärys leveimmästä kohdasta on noin 40–42 cm

**Sukan mitat:** Varren pituus kantapään alta resorin yläreunaan 42 cm, jalkaterän pituus 25 cm

**Puikot:** 3 mm, parsinneula silmukoimiseen ja lankojen päättelyyn

**Lanka:** Gjestal Maija, 130 m / 50 g

**Värit ja menekki:** Pääväri: 244 laventelinsininen 130 g, kuvioväri 1: 296 mintunvihreä 25 g, kuvioväri 2: 297 hento vaaleanpunainen 26 g, kuvioväri 3: 295 vaalea kellanvihreä 25 g.

**Tiheys:** 26 s ja 29 krs = 10 x 10 cm

**Tagit:** #perennasukat #perennakal #heinikkidesign #lankamaailma #gjestalmaiija













## SILMUKOINNISTA

Silmukointi, eli silmukoiden jäljittely, on helppo tapa korostaa eri värillä joitain tiettyjä kohtia kirjoneuleen kuviosta. Silmukointi tehdään jälkikäteen parsinneulalla valmiin neulepinnan päälle. Silmukointia kannattaa tehdä työn edetessä osio kerrallaan.

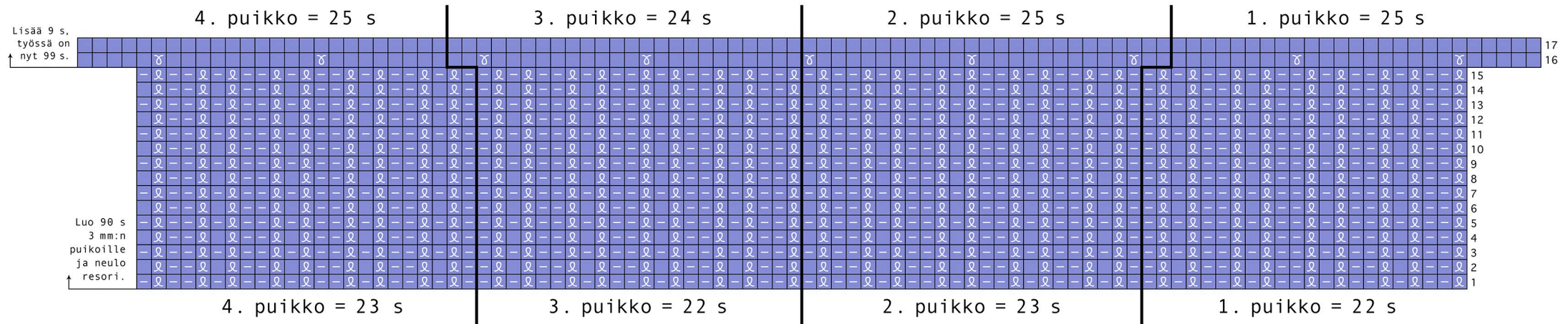
Kun neulot kirjoneulekuviota, johon on merkitty myös silmukointia, voit neuloa silmukoitavat ruudut joko kuviovärillä tai päävärillä, oman makusi ja tottumuksesi mukaan.

Tein kaavioista myös hieman pelkistetyimmät versiot, joista on jätetty silmukointi pois. Voit vapaasti valita, kumpaa tyyliä käytät Perenna-sukissasi. Jos et ole aiemmin kokeillut silmukointia, tästä mallista on kiva aloittaa sen kokeilu, sillä silmukoitavat alueet ovat hyvin pieniä.

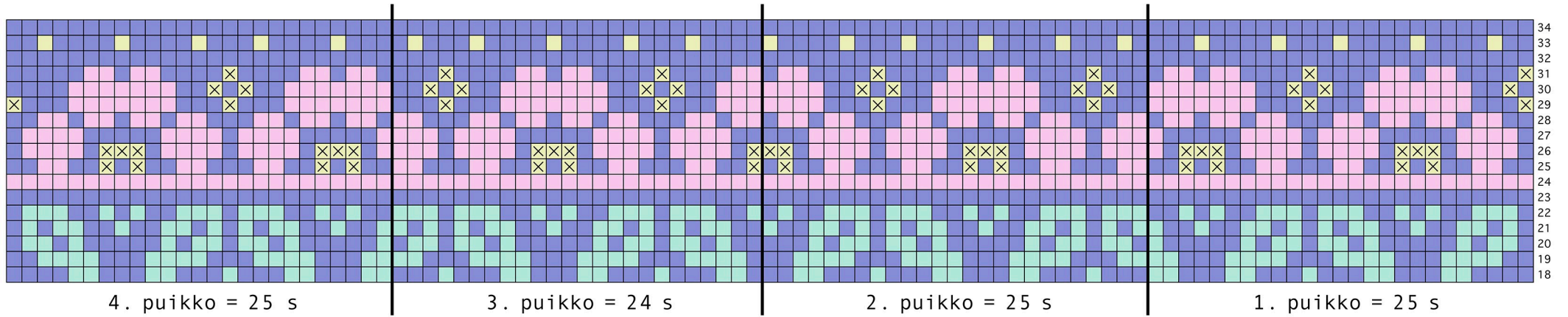
## KAAVIOAVAIMET

-  = Neulo 1 silmukka oikein päävärillä: Gjestal Maija 244 laventelinsininen.
-  = Neulo 1 silmukka oikein kuviovärillä: Gjestal Maija 296 mintunvihreä.
-  = Neulo 1 silmukka oikein kuviovärillä: Gjestal Maija 297 hento vaaleanpunainen.
-  = Neulo 1 silmukka oikein kuviovärillä: Gjestal Maija 295 vaalea kellanvihreä.
-  = Neulo 1 silmukka nurin.
-  = Neulo 1 silmukka oikein takareunasta.
-  = Lisää 1 silmukka.
-  = Silmukoi kaavioon merkityllä kuviovärillä.
-  = Kavenna neulomalla 2 silmukkaa oikein yhteen. Kavennus kallistuu oikealle.
-  = ssk: Nosta kaksi silmukkaa yksitellen oikein neulomatta ja palauta ne takaisin vasemmalle puikolle, jolloin silmukoiden suunta kääntyy. Neulo käännetyt silmukat takareunoistaan oikein yhteen. Kavennus kallistuu vasemmalle.
-  = Puikkojaon merkkiviivat
-  = Ei silmukoita

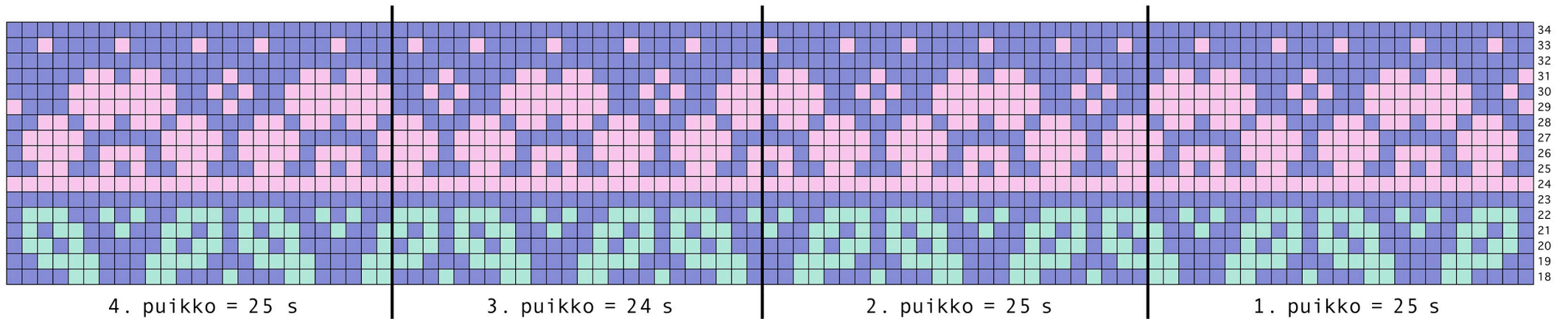
# Perenna KAL - osa 1: resori (leveämpi sukka)



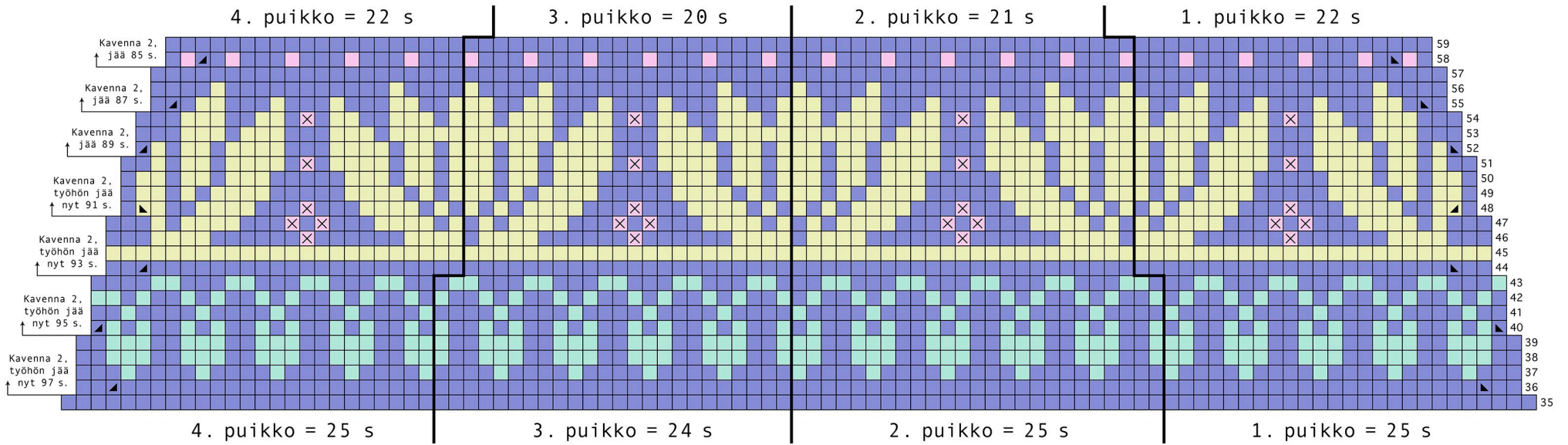
# Perenna KAL - osa 2: leveämpi varsi



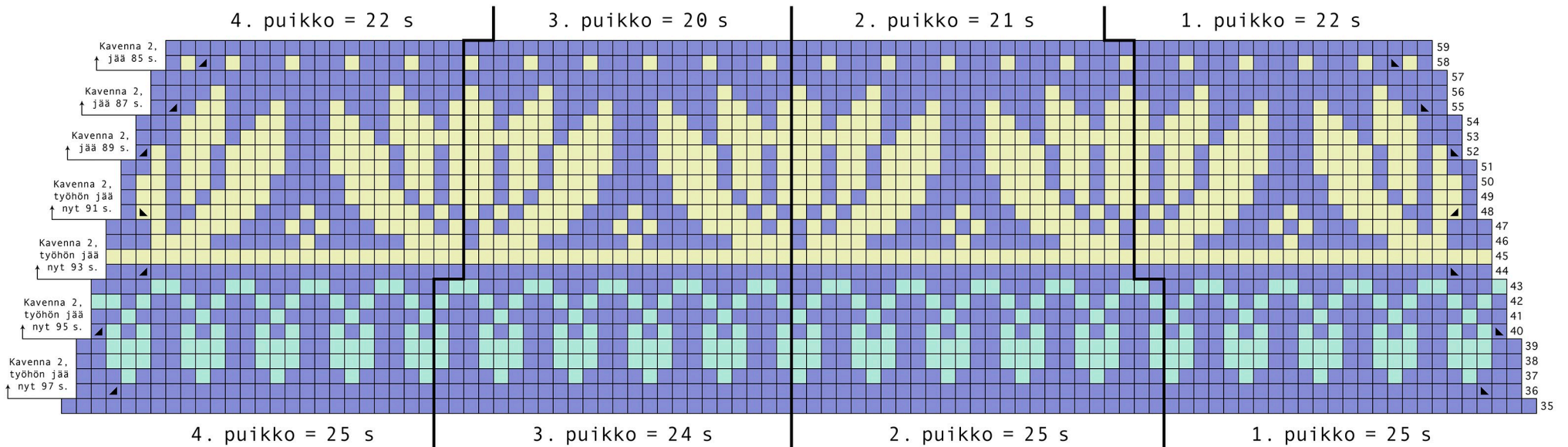
## Vaihtoehtoinen versio ilman silmukointia



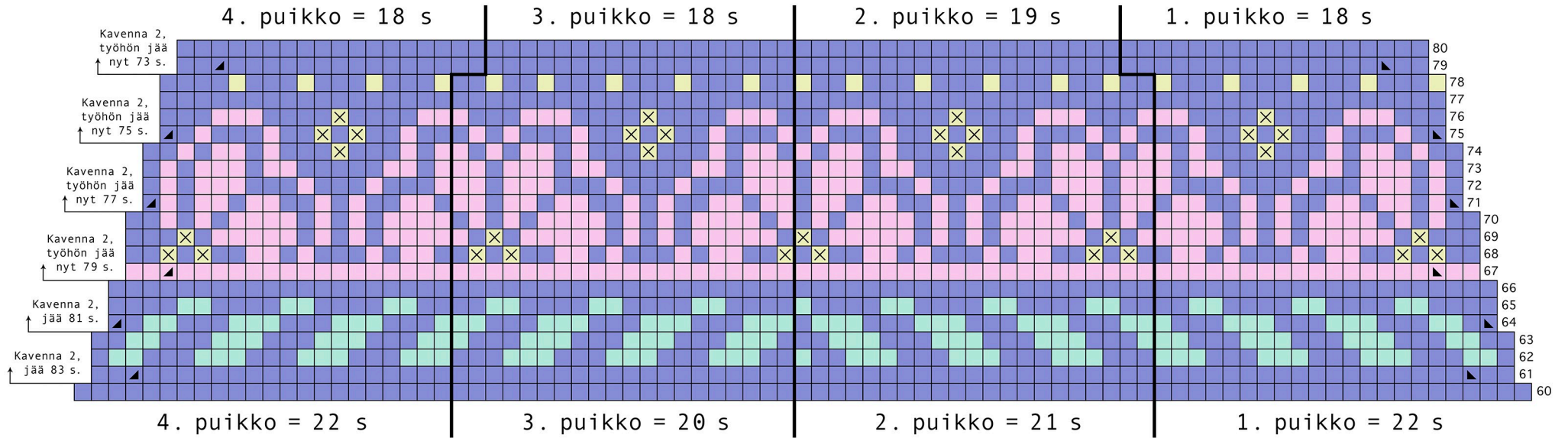
# Perenna KAL - osa 3: leveämpi varsi



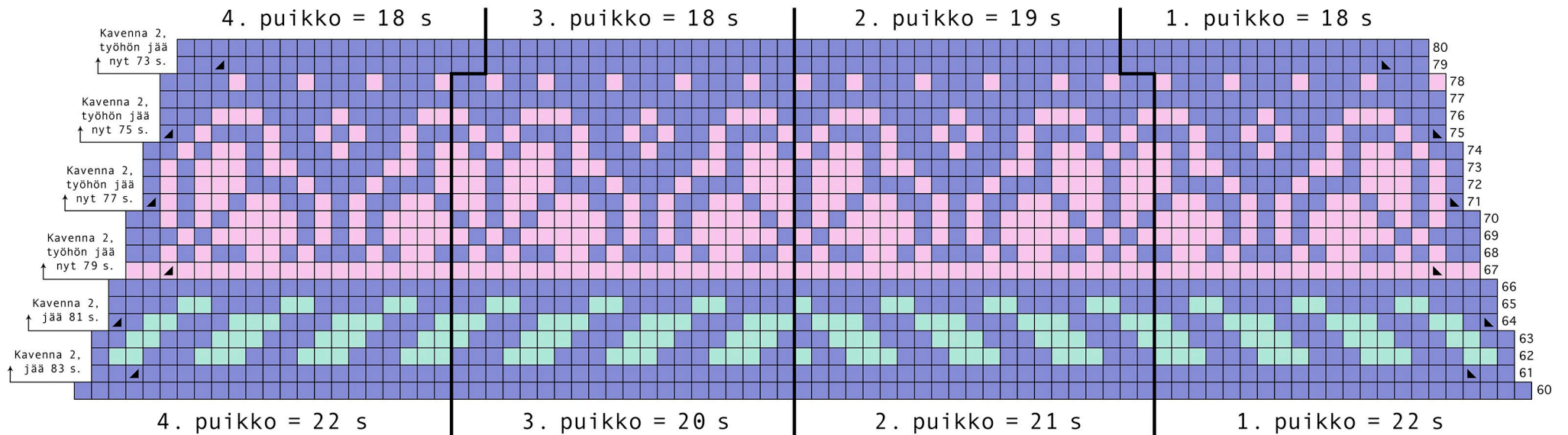
## Vaihtoehtoinen versio ilman silmukointia



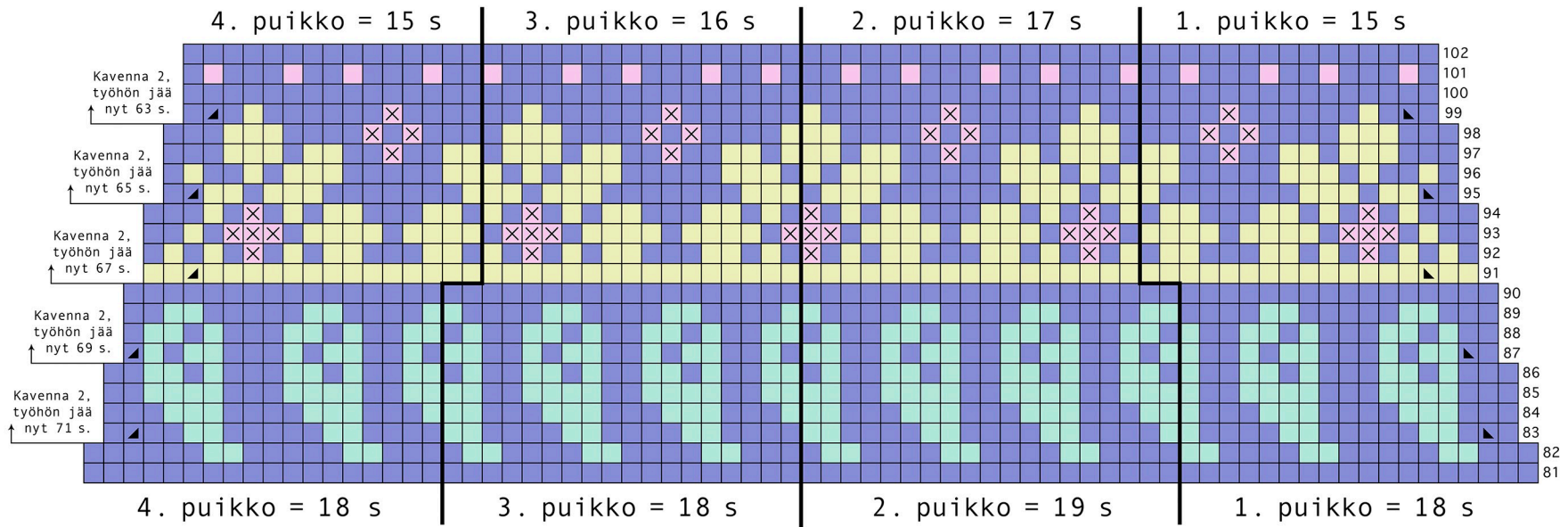
# Perenna KAL - osa 4: leveämpi varsi



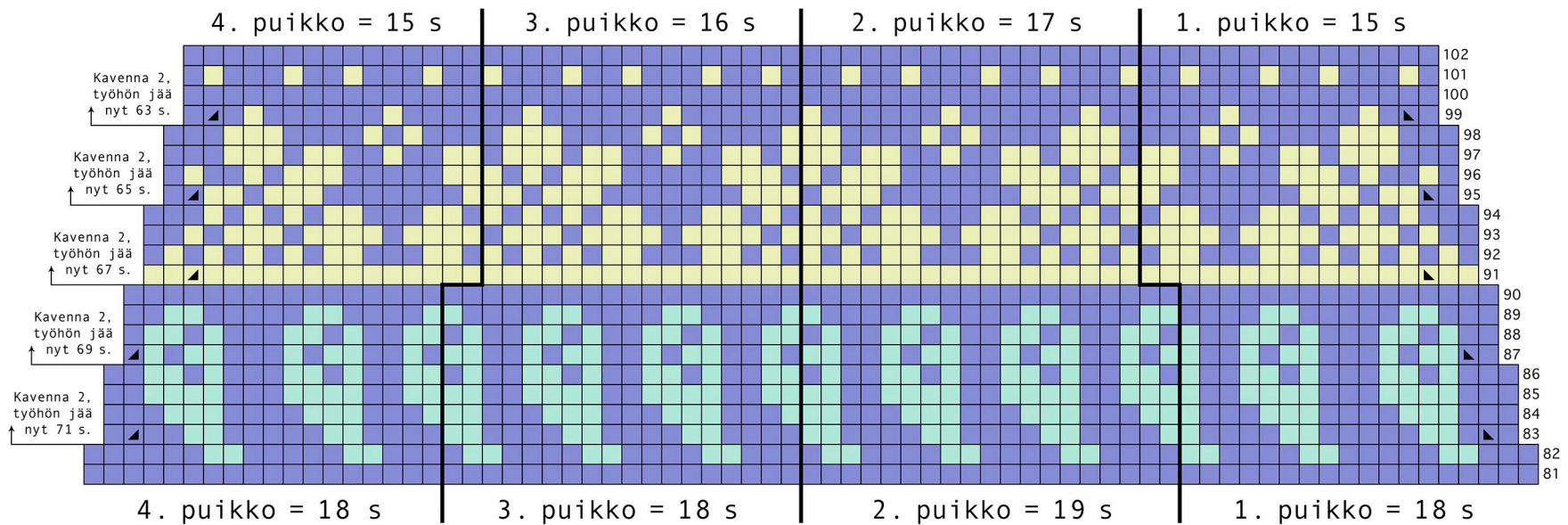
## Vaihtoehtoinen versio ilman silmukointia



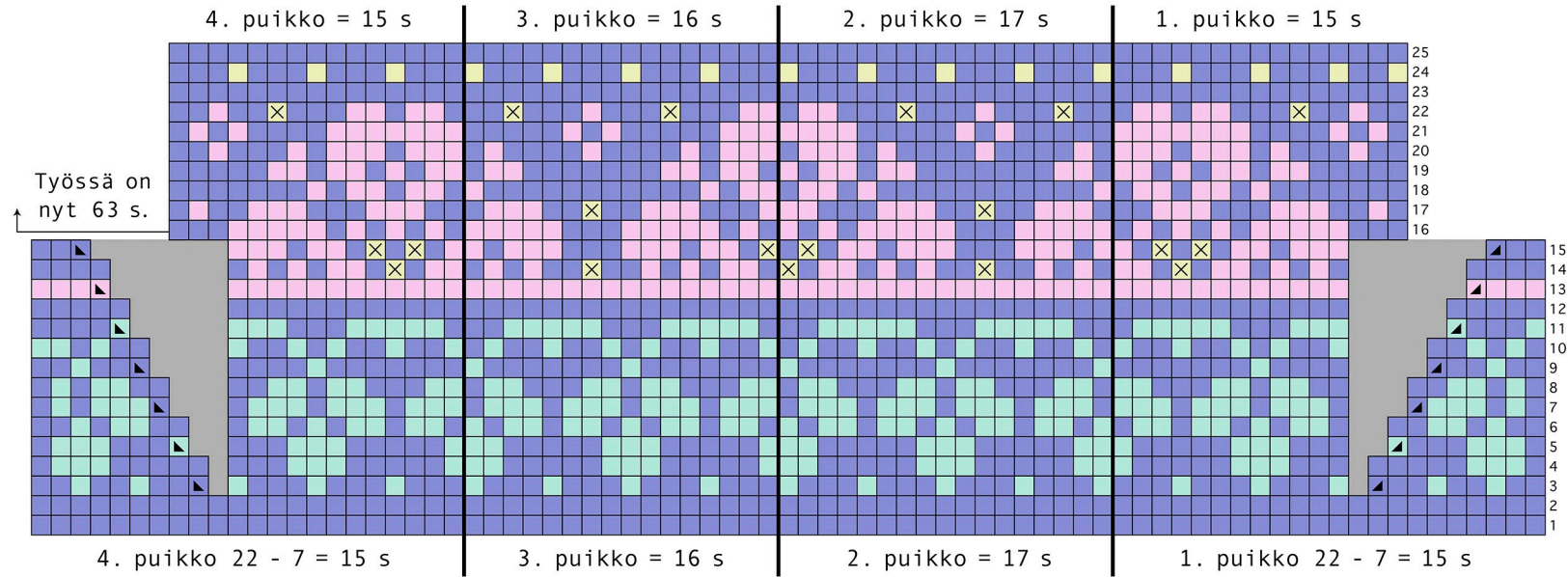
# Perenna KAL - osa 5: leveämpi varsi



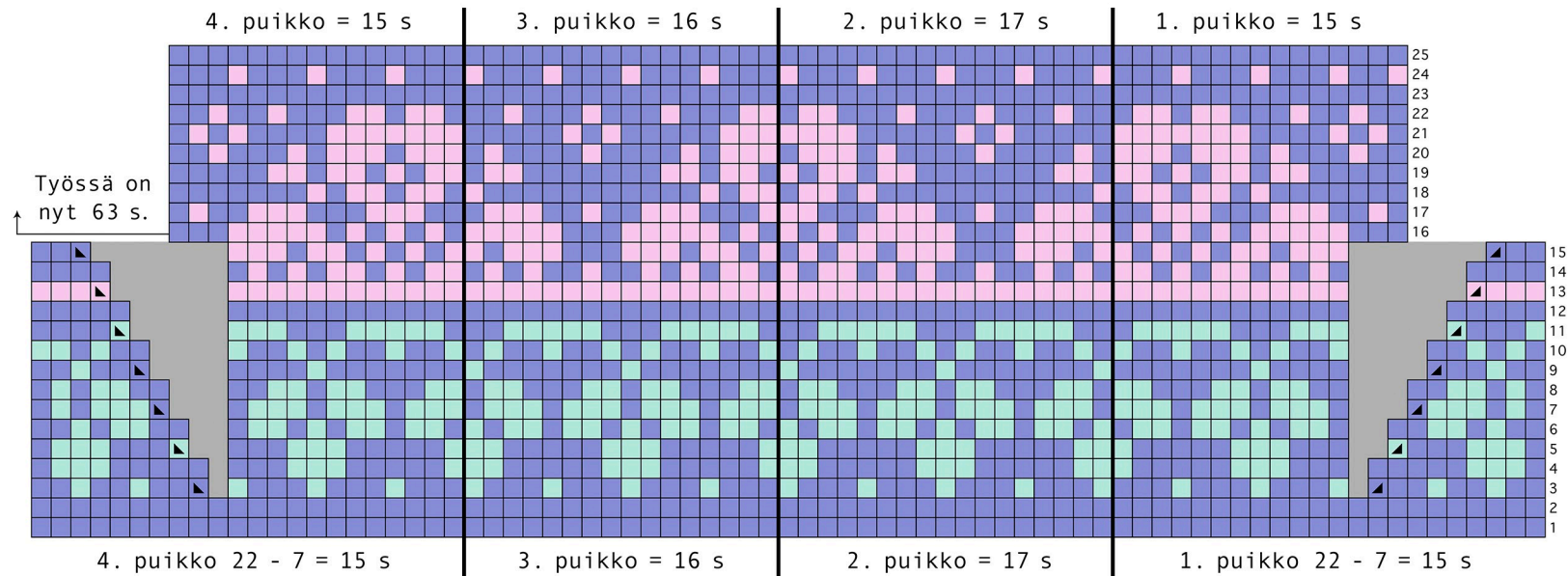
## Vaihtoehtoinen versio ilman silmukointia



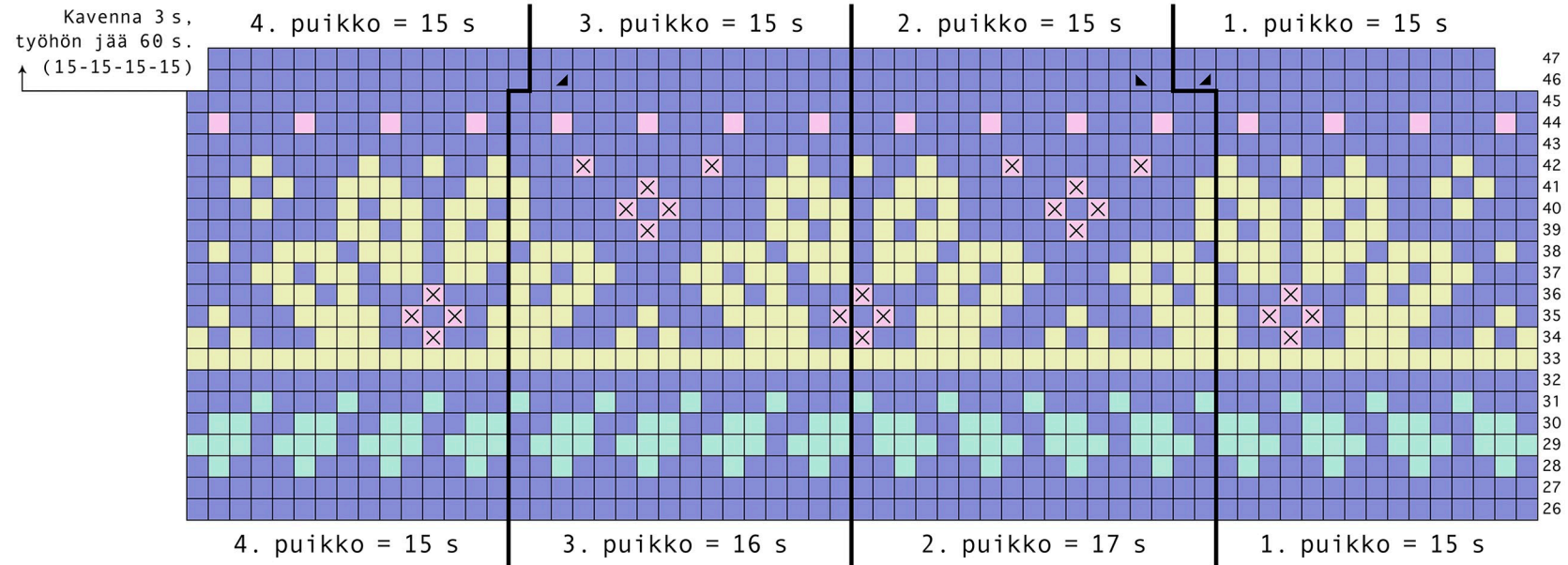
# Perenna KAL - osa 6: leveämpi jalkaterä



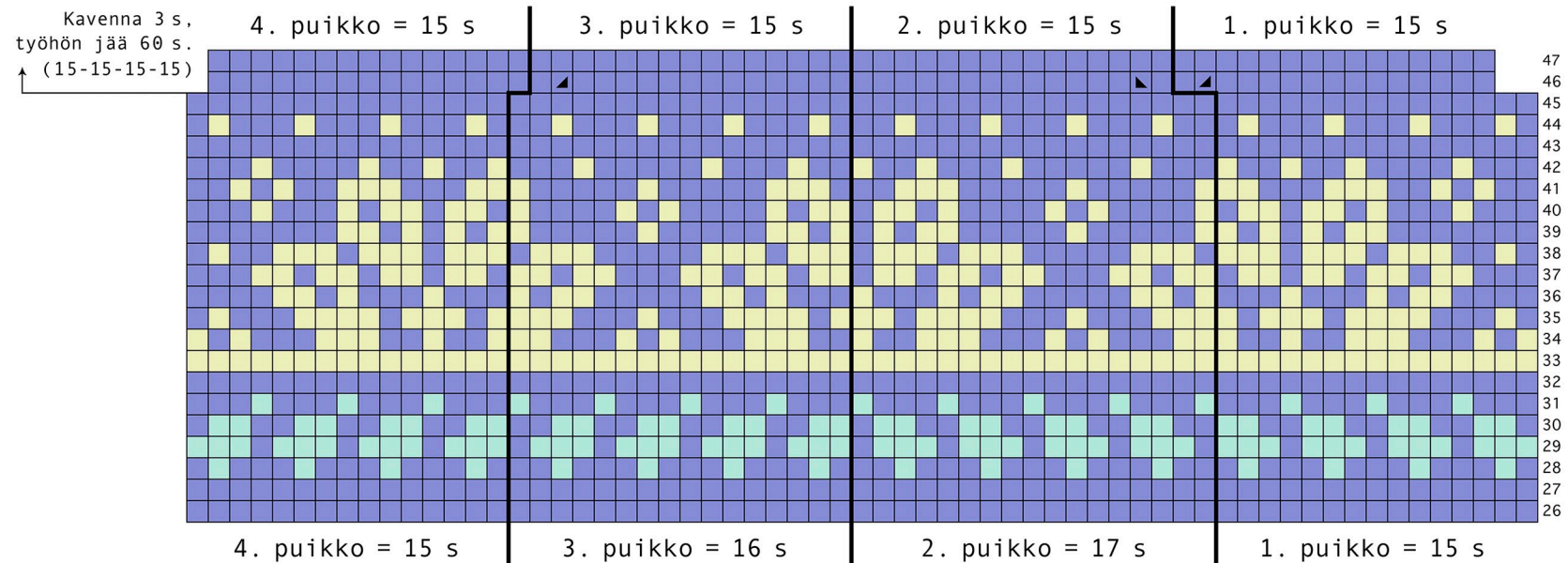
## Vaihtoehtoinen versio ilman silmukointia



# Perenna KAL - osa 7: leveämpi jalkaterä



## Vaihtoehtoinen versio ilman silmukointia



## OSA 1: RESORI

Luo päävärillä 90 silmukkaa 3 mm:n sukka puikoille. Jaa silmukat neljälle puikolle 22-23-22-23. Aloita kaavion mukainen joustinneule ja neulo kerrokset 1-15. Kerroksen vaihtumiskohta on 4. ja 1. puikon välissä. Kaavioita luetaan alhaalta ylöspäin, oikealta vasemmalle.

Kun saat resorin valmiiksi, aloita sileä neule kaavion 16. kerrokselta. Lisää tällä kerroksella työhön 9 silmukkaa tasaisin välein. Työssä on nyt yhteensä 99 silmukkaa, jaa ne puikoille 25-25-24-25. Neulo vielä yksi kerros sileää neuletta päävärillä, eli kerros 17.

## OSA 2: VARSII (leveämpi)

Aloita kirjoneule ja neulo kerrokset 18-34 kaavion mukaisesti. Kun aloitat neulomaan kerrosta 33 ja otat työhön mukaan kuvioväriä 3 (vaalea kellanvihreä), jätä langasta riittävän pitkä häntä, jota voit käyttää kerroksille 25, 26, 29-31 merkittyyn silmukointiin. Neulo vielä kerros 34 ja tee sen jälkeen kaavioon merkityt silmukoinnit.

Kun olet neulonut osat 1 ja 2 kokonaan ja tehnyt myös silmukoinnin, voit päätellä kaikki tähän mennessä syntyneet langanpäät.

## OSA 3: VARSII (leveämpi)

Jatka kirjoneuletta ja neulo kerrokset 35-59 kaavion mukaisesti. Kaavioon on merkitty kerrokset, joilla tehdään kavennuksia työhön. Kavennukset tehdään 1. puikon alkupuolella ja 4. puikon loppupuolella kaavioon merkityissä kohdissa. Muuta puikkojakoa kerroksella 44: 24-23-22-24.

Kun aloitat neulomaan kerrosta 58 ja otat työhön mukaan kuvioväriä 2 (hento vaaleanpunainen), jätä langasta riittävän pitkä häntä, jota voit käyttää kerroksille 46-48, 51 ja 54 merkittyyn silmukointiin. Kun olet neulonut osan 3 kokonaan ja tehnyt myös silmukoinnin, voit päätellä langanpäät.

Lopuksi muuta vielä puikkojakoa seuraavanlaiseksi: 22-21-20-22.

## OSA 4: VARSII (leveämpi)

Jatka kirjoneuletta ja neulo kerrokset 60-80 kaavion mukaisesti. Tee työhön kavennuksia kaavion merkityissä kohdissa. Kun aloitat neulomaan kerrosta 78 ja otat työhön mukaan kuvioväriä 3 (vaalea kellanvihreä), jätä langasta riittävän pitkä häntä, jota voit käyttää kerroksille 68, 69, 74-76 merkittyyn silmukointiin. Kun olet neulonut osan 4 kokonaan ja tehnyt myös silmukoinnin, voit päätellä langanpäät.

Muuta puikkojakoa kerroksella 79: 18-19-18-18.

## OSA 5: VARSII (leveämpi)

Jatka kirjoneuletta ja neulo kerrokset 81-102 kaavion mukaisesti. Tee työhön kavennuksia kaavion mukaan. Muuta puikkojakoa kerroksella 91: 17-17-16-17. Kun aloitat neulomaan kerrosta 101 ja otat työhön mukaan kuviovärin 2 (hento vaaleanpunainen), jätä langasta riittävän pitkä häntä, jota voit käyttää kerroksille 92-94, 97-99 merkittyyn silmukointiin. Kun olet neulonut osan 5 kokonaan ja tehnyt myös silmukoinnin, voit päätellä langanpää.

### KANTAPÄÄ

Kun olet neulonut varren kokonaan, varmista ennen kantalapun aloittamista, että puikkojako on 15-17-16-15. Kantapäätä neulotaan päävärillä.

Aloita kantalappu neulomalla 1. puikon silmukat (15 s) 4. puikolle (15 s), jolloin kantalapussa on yhteensä 30 silmukkaa. Jätä puikoilla 2 ja 3 olevat silmukat odottamaan. Käännä työ, nosta kantalapun ensimmäinen silmukka nurin neulomatta ja neulo loput silmukat nurin. Käännä työ.

### Neulo vahvennettua neuletta:

- 1. OIKEA PUOLI:** \*Nosta 1 silmukka neulomatta ja neulo 1 silmukka oikein\*.  
Toista \* - \* koko kerroksen ajan. Käännä työ.
- 2. NURJA PUOLI:** Nosta ensimmäinen silmukka nurin neulomatta ja neulo loput silmukat nurin. Käännä työ.

Toista näitä kahta kerrosta yhteensä 15 kertaa, jolloin kantalapun korkeudeksi tulee 30 kerrosta. Olet nyt neulonut viimeisimpänä nurjan kerroksen.

### Aloita kantapohjan kavennukset:

Jatka samaa vahvennettua neuletta kuin aiemmin.

- 1. krs (OP):** Neulo kantalapun oikean puolen kerrosta, kunnes jäljellä on 11 silmukkaa. Tee ssk tai ylivetokavennus ja käännä työ.
- 2. krs (NP):** Nosta ensimmäinen silmukka nurin neulomatta. Neulo 8 silmukkaa nurin, ja kun jäljellä on 11 silmukkaa, neulo 2 seuraavaa silmukkaa nurin yhteen. Käännä työ.
- 3. krs (OP):** Nosta ensimmäinen silmukka oikein neulomatta. Neulo vahvennettua neuletta, kunnes jäljellä on 10 silmukkaa. Tee ssk tai ylivetokavennus ja käännä työ.
- 4. krs (NP):** Nosta ensimmäinen silmukka nurin neulomatta. Neulo 8 silmukkaa nurin, ja kun jäljellä on 10 silmukkaa, neulo 2 seuraavaa silmukkaa nurin yhteen. Käännä työ.

Jatka kerroksia samaan tyyliin. Sivusilmukat vähenevät joka kerroksella ja keskelle jäävien silmukoiden määrä pysyy samana: 10 silmukkaa. Kun sivusilmukat loppuvat, jää kantalapun 10 silmukkaa kahdelle puikolle, 5 silmukkaa kummallekin. Siirrä samalla lanka 1. ja 4. puikon väliin neulomalla 4. puikon 5 silmukkaa oikein. Olet nyt uuden kerroksen aloituskohdassa.

## OSA 6: JALKATERÄ (leveämpi)

Poimi 1. puikolle kantalapun vasemmasta reunasta 17 silmukkaa, jolloin puikolla on yhteensä 22 silmukkaa. Poimi 4. puikolle kantalapun oikeasta reunasta 17 silmukkaa, jolloin puikolla on yhteensä 22 silmukkaa. Työssä on nyt yhteensä 77 silmukkaa: 22-17-16-22.

Aloita jalkaterän neulominen jalkaterän kaavion 1. kerrokselta. Neulo 1. puikolta 5 silmukkaa oikein ja kantalapun reunasta nostetut 17 silmukkaa kiertäen oikein. Neulo 2. puikon 17 silmukkaa oikein. Neulo 3. puikon 16 silmukkaa oikein. Neulo 4. puikolla olevat kantalapun reunasta nostetut 17 silmukkaa kiertäen oikein ja loput 5 silmukkaa oikein.

Jatka neulomista kaavion mukaisesti kerrokselta 2. Kiilakavennukset neulotaan kerroksilla 3, 5, 7, 9, 11, 13 ja 15, ja ne asettuvat sukan pohjaan. Kavenna 1. puikolta neulomalla kaksi silmukkaa oikein yhteen. Kavenna 4. puikolta tekemällä ssk-kavennus. Kiilakavennusten jälkeen työssä on 63 silmukkaa: 15-17-16-15.

Jatka kirjoneuletta ja neulo kerrokset 16-25 kaavion mukaisesti. Kun aloitat neulomaan kerrosta 24 ja otat työhön mukaan kuviovärin 3 (vaalea kellanvihreä), jätä langasta riittävän pitkä häntä, jota voit käyttää kerroksille 14, 15, 17 ja 22 merkittyyn silmukointiin. Kun olet neulonut osan 6 kokonaan ja tehnyt myös silmukoinnin, voit päätellä langanpäät.

## OSA 7: JALKATERÄ (leveämpi)

Jatka jalkaterää ja neulo kerrokset 26-47. Kun aloitat neulomaan kerrosta 44 ja otat työhön mukaan kuviovärin 2 (hento vaaleanpunainen), jätä langasta riittävän pitkä häntä, jota voit käyttää kerroksille 34-36, 39-42 merkittyyn silmukointiin.

Kerroksella 46 kavennetaan 3 silmukkaa pois. Työhön jää 60 silmukkaa, jaa ne tasaisesti puikoille 15-15-15-15. Kun olet neulonut osan 7 kokonaan ja tehnyt myös silmukoinnin, voit päätellä langanpäät. Sukan kärki neulotaan loppuun päävärillä.

### Aloita leveä nauhakavennus:

- Neulo 1. ja 3. puikon lopussa 2 silmukkaa oikein yhteen ja 1 silmukka oikein. Kavennus kallistuu oikealle.
- Neulo 2. ja 4. puikon alussa 1 silmukka oikein ja tee ssk. Kavennus kallistuu vasemmalle.

Kavenna samaan tapaan joka toisella kerroksella, kunnes jokaisella puikolla on jäljellä 12 silmukkaa. Tee sen jälkeen kavennukset joka kerroksella. Kun työssä on jäljellä yhteensä 12 silmukkaa eli jokaisella puikolla on 3 silmukkaa, katkaise lanka, vedä se silmukoiden läpi ja päättele huolella.

## VIIMEISTELY

Viimeistele lopuksi sukat kauniin sileäksi höyryttämällä ne kevyesti silitysraudasi kostealla höyrytysominaisuudella. Silitysraudalla ei ole tarkoitus painaa neuleen pintaa, etteivät silmukat litisty, vaan rautaa liikutellaan kevyesti neulepinnan päällä.

### Vinkkejä jalkaterän koon muuttamiseen

**Koko 37:** Neulo jalkaterän 43. kerroksen loppuun saakka. Kerroksella 44 oleva viimeinen kuviorivi jätetään neulomatta, ja sen tilalla neulotaan kerroksella 46 oleva kavennusrivi, jonka jälkeen voit aloittaa sukan kärkikavennukset. Tällä tavoin sinun pitäisi saada sopiva sukka koon 37 jalalle ohjeessa annettua neuletiheyttä noudattaen.

**Koko 40->:** Jos haluat neuloa sukat suuremmalle jalkaterälle kuin ohjeen mukainen 38-39, voit kerroksen 44 jälkeen jatkaa jalkaterää yksivärisenä päävärillä neuloen, tai toistaa kerroksia 43-44, kunnes saavutat sopivan pituuden, ja voit aloittaa kärkikavennukset.

Yleinen ja näppärä muistisääntö on, että kun sukkaa sovittaessa pikkuvarpaasi peittyi, voi aloittaa neulomaan kärkikavennukset. Puikkokokoa, neuletiheyttä tai langanvahvuutta vaihtamalla voi myös vaikuttaa sukan kokoon niin varressa kuin jalkaterässäkin.

### Suuntaa antava mittataulukko jalkaterien kokonaispituuksista:

- 37: noin 23 cm
- 38: noin 24 cm
- 39: noin 25 cm
- 40: noin 26 cm
- 41: noin 26,5 cm
- 42: noin 27 cm

© Heini Perälä

E-mail: [heinikkidesign@gmail.com](mailto:heinikkidesign@gmail.com)

Kauppa: [www.heinikki.fi](http://www.heinikki.fi)

Instagram: [@heinikkidesign](https://www.instagram.com/heinikkidesign)

Ravelry: [Heinikki](https://www.ravelry.com/people/heinikki)

Facebook: [Heinikki design](https://www.facebook.com/HeinikkiDesign)

Facebook-ryhmä: [Heinikki knits](https://www.facebook.com/groups/heinikkidesign)



Sydämelliset  
kiitokset, kun  
neuloit mukana!

*Heini*