



## **Palmikkopolvisukat**

275-03 Gjestal Ola Raggegarn

**Koko:** nainen (mies)

**Lanka:** [Gjestal Ola Raggegarn](#) (80 % villa, 20 % nylon, 50 g = 100 m)

**Lankavaihtoehto:** [Gjestal Janne](#) (85 % villa, 15 % polyamidi, 50 g = 100 m)

**Langanmenekki:** 5 (6) kerää meleerattua beigeä (701)

**Puikot:** [sukkapuikot](#) 3 ja 4 mm

**Muut tarvikkeet:** 3 silmukkamerkkiä + 1 avattava silmukkamerkki, 1 apupuikko, päättelyneula

**Neuletiheys:** 22 s sileää neuletta 4 mm puikoilla = 10 cm

Tarkista tiheys huolellisesti. Jos neulot liian tiukkaa, vaihda paksumpiin puikkoihin. Jos neulot liian löysää, vaihda ohuempaan puikkoihin.

### **Ohjeesta**

Sukat neulotaan varresta varpasiin. Sukissa on ranskalainen kantapää ja kärjessä nauhakavennukset.

## Varsi

Luo 3 mm sukkuapuikoille 66 (74) s. Yhdistä silmukat renkaaksi ja neulo suljettuna neuleena 1 o, 1 n - joustinneuletta 6 (7) cm. Lisää viimeisellä krs:lla työhön tasaisesti 9 (16) s = 75 (90) s. Vaihda työhön 4 mm sukkuapukot. Kerroksen vaihtumiskohta on keskellä takana, laita tähän kohtaan silmukkamerkki (= keskitakamerkki).

Aloita seuraavalla krs:lla palmikkoneule ja neulo seuraavan jaon mukaisesti: \*6 (8) s oikein, neulo seuraavilla 14 s:lla palmikkoneuletta kaavion mukaan, 5 (8) s oikein\*. Toista \*\_\* krs:n loppuun. Työssä on nyt 3 palmikkoneuleen mallikertaa (= 14 s) ja kaikkien palmikoiden välissä 11 (16) oikeaa silmukkaa (= sileä neule). Neulo jaon mukaan, kunnes työn pituus on 20 (22) cm.

Aloita seuraavalla krs:lla varren kavennukset. Kavennukset tehdään jokaisen sileän neuleen kohdalla, **vuorotellen** sen alussa ja lopussa. Palmikkoneuleen neulominen jatkuu samalla tavoin kuin aiemmin.

### Kavennukset:

Neulo sileän neuleen alussa 2 s oikein yhteen ja sileän neuleen lopussa tee ylivetokavennus (nosta 1 s oikein neulomatta, neulo 1 s oikein, vedä nostettu s juuri neulotun yli).

Toista tällaiset kavennukset 2 (1,5) cm:n välein yhteensä 10 (14) kertaa (= sileän neuleen molemmista sivuista kaventuu 5 (7) s). Työssä on nyt jäljellä 45 (48) s.

Jatka neulomista jaon mukaan, kunnes työn pituus on 43 (46) cm. Laita seuraavaksi työn kumpaankin sivuun silmukkamerkki niin, että sukan etupuolelle jää 24 s (= keskimäinen palmikkoneuleen mallikerta) sekä 5 s sen molemmin puolin. Neulo kantalappu sukan takaosan 21 (24) s:lla.

## Kantapää

Neulo 7 (7,5) cm sileää neuletta edestakaisin, ja viimeisenä oikean puolen krs. Merkitse nyt kantalapun keskikohta avattavalla silmukkamerkillä:

**Nainen:** kiinnitä silmukkamerkki kantalapun keskimäiseen silmukkaan.

**Mies:** laske kerroksen alusta 12 s ja kiinnitä silmukkamerkki silmukoiden väliseen lankaan.

Aloita sitten kantapään käännökset:

**1. krs (NP):** neulo s:t nurin merkkiin asti ja merkin jälkeen vielä 2 s nurin, neulo seuraavat 2 s kiertäen nurin yhteen, 1 s nurin, käännä työ.

**2. krs (OP):** nosto 1. s neulomatta, neulo s:t oikein merkkiin asti ja merkin jälkeen vielä 2 s oikein, neulo seuraavat 2 s oikein yhteen, 1 s oikein, käännä työ.

**3. krs (NP):** nosto 1. s neulomatta, neulo s:t nurin, kunnes edellistä käännöskohtaa edeltää 1 s, neulo seuraavat 2 s kiertäen nurin yhteen, 1 s nurin, käännä työ.

**4. krs (OP):** nosto 1. s neulomatta, neulo s:t oikein, kunnes edellistä käännöskohtaa edeltää 1 s, neulo seuraavat 2 s oikein yhteen, 1 s oikein, käännä työ.

Toista käännöksiä tähän tapaan, kunnes kaikki reunasilmukat ovat kaventuneet pois. Jätä kantalapun silmukkamerkki paikoilleen (jalkaterän pituus mitataan jatkossa tästä merkistä).

## Kiilakavennukset

Jaa loput silmukat kahdelle sukkuapuikolle ja poimi lisäksi neulomalla kantalapun kummastakin reunasta 14 (15) s. Jätä sivumerkit paikoilleen työn loppuun asti. Kerroksen vaihtumiskohta on keskellä työn takana, 1. ja 4. puikon välissä.

Jatka sitten neulomista suljettuna neuleena kaikilla silmukoilla aiemman jaon mukaan, **ja tee samalla kiilakavennukset:** ennen 1. sivumerkkiä neulo 2 s oikein yhteen ja 2. sivumerkin jälkeen tee ylivetokavennus (nosta 1 s neulomatta, neulo 1 s oikein, vedä nostettu s juuri neulotun yli). Kerrokselta kaventuu yhteensä 2 s. Toista tällaiset kavennukset **joka krs**, kunnes työssä on jäljellä 45 (48) s.

## Jalkaterä

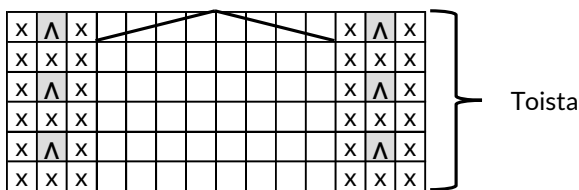
Neulo aiemman jaon mukaan ilman kavennuksia, kunnes jalkaterän pituus on kantalapun merkistä mitattuna 22 (23) cm. Jatka sitten kaikilla silmukoilla sileää neuletta, kunnes jalkaterän pituus on kantalapun merkistä mitattuna 23 (24) cm. Aloita seuraavalla krs:lla kärjen nauhakavennukset.

## Kärkikavennukset

\*Neulo s:t oikein, kunnes 1. sivumerkkiä edeltää 2 s, neulo 2 s oikein yhteen, 2 s oikein, neulo seuraavat 2 s kiertäen oikein yhteen\*, toista \*-\* myös 2. sivumerkin kohdalla = työstä kaventuu yhteensä 4 s. Toista tällaiset kavennukset joka 2. krs **vielä** 2 kertaa ja sitten joka krs, kunnes työssä on jäljellä 9 (8) s. Katkaise lanka, vedä se jäljellä olevien silmukoiden läpi ja kiristä huolellisesti sukan kärjen aukko umpeen. Päättele langanpäät työn nurjalle puolelle.

Neulo toinen sukka samalla tavoin.

## Palmikkoneule



□ = neulo s oikein

⊗ = neulo s nurin

▲ = patenttisilmukka

Neulo puikolla oleva silmukka yhdessä kerrosta alempana olevan silmukan kanssa oikein yhteen



= siirrä 2 s apupuikolle työn eteen, neulo 2 s oikein, apupuikolta 2 s oikein, siirrä 2 s apupuikolle työn taakse, neulo 2 s oikein, apupuikolta 2 s oikein

Malli ja ohje: House of Yarn

Lankojen myynti: Lankamaailma, [www.lankamaailma.fi](http://www.lankamaailma.fi)

Ohjetiedustelut: [posti@lankamaailma.fi](mailto:posti@lankamaailma.fi)