



Pitkät palmikkosukat

Gjestal 247-9 - Silja tai Ida

Koko: 30/34 (35/37) 38/40 (42/44)

Lanka: Silja Superwash tai Ida
(80 % villa, 20 % nylon, 50 g = 150 m)

Langanmenekki: 4 (5) 5 (6) kerää

Puikot: sukkapuikot 2,5 ja 3-3,5 mm

Neuletiheys: 26 s ja 32 krs sileää neuletta
paksummilla puikoilla = 10 x 10 cm.

Huom! Tarkista tiheys huolellisesti. Jos neulot liian tiukkaa, vaihda paksumpiin puikkoihin. Jos neulot liian löysää, vaihda ohuempaan puikkoihin.

Luo 68 (80) 92 (104) s ohuemmillä puikoilla, yhdistä suljetuksi neuleeksi ja neulo 1 o, 1 n -joustinneuletta n. 5 (6) 7 (8) cm. Vaihda paksumpiin puikkoihin ja neulo palmikkoneuletta kaavion mukaan. Aloita kaavioon merkitystä kohdasta = keskitala, ja laita keskelle eteen merkki (kummallekin puolelle jää 34 (40) 46 (52) s). Neulo kuvion I mukaan toistaen merkittyä mallikertaa, kunnes keskietumerkkiä edeltää 14 s, neulo kuvio II kerran, ja neulo sen jälkeen kuvio III toistaen ensin merkittyä mallikertaa kunnes jäljellä on 8 s ja neulo sitten kuvio loppuun. Neulo palmikkoneuletta, kunnes työn korkeus on n. 19 (21) 25 (29) cm.

Aloita sitten pohkeen kavennukset keskellä takana: neulo kerroksen lopussa 2 o yhteen ja seuraavan kerroksen alussa 2 o yhteen takareunoistaan. Tee tällaiset kavennukset n. 2,5 (2) 2 (1,5) cm välein, yhteensä 8 (10) 12 (16) kertaa. Neulo kavennusten kohdalla välikerroksilla oikeat s:t oikein ja nurjat nurin, ja mikäli kavennukset osuvat palmikon kohdalle, korvaa palmikko jatkossa sileällä neuleella. Kavennusten jälkeen työssä on jäljellä 52 (60) 68 (72) s. Neulo kavennusten jälkeen kunnes työn korkeus on n. 40 (42) 50 (56) cm tai haluamasi mittainen.

Neulo sitten kantapää keskelle taakse 26 (30) 34 (36) silmukalla. Laita kantapään silmukoiden kummallekin puolelle merkki. Neulo edestakaisin sileää neuletta ja neulo kantalapun kummassakin reunassa 1 s aina oikein = reunasilmukka. Kun kantalapun korkeus on n. 5,5 (5,5) 6 (7) cm ja olet viimeksi neulonut oikean puolen kerroksen, aloita kantapään käännös.

Kantapään käännös: Laita merkki kantalapun keskelle.

Neulo nurin merkkiin asti ja 2 s sen jälkeen, neulo 2 n yhteen takareunoistaan, 1 n, käännä työ.

Nosta 1 s neulomatta, neulo oikein merkkiin asti ja 2 s sen jälkeen, neulo 2 o yhteen, 1 o, käännä työ.

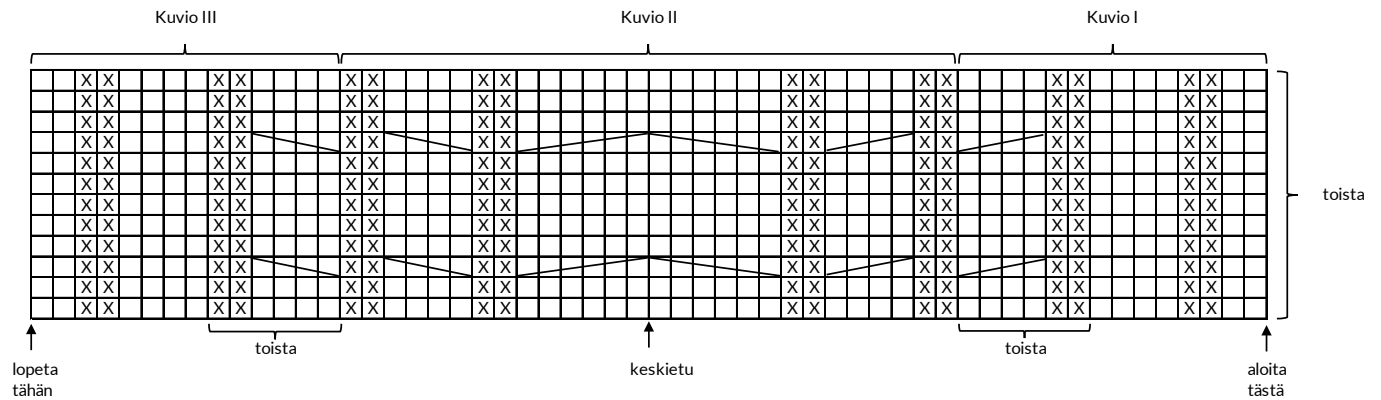
Nosta 1 s neulomatta, neulo nurin kunnes edellisen kääntymiskohdan rakoa edeltää 1 s, neulo 2 n yhteen takareunoistaan, 1 n, käännä työ.

Nosta 1 s neulomatta, neulo oikein kunnes edellisen kääntymiskohdan rakoa edeltää 1 s, neulo 2 o yhteen, 1 o, käännä työ.

Toista kahta edellistä kerrosta, kunnes kaikki reunoilla olevat silmukat on kavennettu.


Poimi kantalapun kummastakin reunasta 12 (13) 14 (15) s ja jatka suljettuna neuleena neuloen keskellä edessä 16 (28) 28 (28) silmukalla palmikkoneuletta kuten aiemmin ja loppuilla silmukoilla sileää neuletta. Aloita samalla kiilakavennukset: kavenna ennen 1. merkkiä neulomalla 2 o yhteen ja 2. merkin jälkeen 2 o yhteen takareunoistaan. Toista kavennukset joka kerroksella, kunnes työssä on jäljellä 48 (56) 64 (68) s. Kun koko jalkaterän pituus on n. 16 (19) 21 (23) cm tai haluamasi mittainen, aloita kärkikavennukset.


Kärki: Laita merkki kumpaankin sivuun niin, että pohja- ja päällipuolella on yhtä paljon silmukoita. Neulo kärki sileänä neuleena. Neulo kunnes 1. merkkiä edeltää 3 s, neulo 2 o yhteen, 2 o, 2 o yhteen takareunoistaan, neulo kunnes 2. merkkiä edeltää 3 s, neulo 2 o yhteen, 2 o, 2 o yhteen takareunoistaan, neulo krs loppuun. Tee tällaiset kavennukset ensin joka 2. krs:lla 3 kertaa ja sitten jokaisella kerroksella, kunnes työssä on jäljellä 12 (12) 12 (16) s. Katkaise lanka, vedä langanpää loppujen silmukoiden läpi ja kiristä. Päättele langanpäät. Neulo toinen sukka samoin.



□ = oikea silmukka

⊗ = nurja silmukka

 = siirrä 2 s apupuikolle työn taakse, neulo 2 o, apupuikolta 2 o

 = siirrä 2 s apupuikolle työn eteen, neulo 2 o, apupuikolta 2 o

 = siirrä 3 s apupuikolle työn eteen, neulo 3 o, apupuikolta 3 o

 = siirrä 3 s apupuikolle työn taakse, neulo 3 o, apupuikolta 3 o

Ohje: Gjestal

Lankojen myynti: Lankamaailma, www.lankamaailma.fi

Ohjetiedustelut: posti@lankamaailma.fi