



## 1611-2 Palmikkosukat

**Koko:** 37/39 (40/42)

**Jalkaterän pituus:** 24 (27) cm

**Lanka:** Viking Fröya (80 % villa, 20 % nylon)

**Menekki:** 2 (3) kerää valkoista, vaaleanpunaista tai farkunsinistä

**Puikot:** sukka puikot nro 2,5 ja 3

**Neuletiheys:** 25 s sileää neuletta puikoilla nro 3 = n. 10 cm. **Huom!** Tarkista tiheys huolellisesti. Jos neulot liian tiukkaa, vaihda paksumpiin puikkoihin. Jos neulot liian löysää, vaihda ohuempiin puikkoihin.

Huom! Molemmat koot neulotaan samalla silmukkamäärällä, mutta eri pituisiksi.

Luo 60 s puikoilla nro 2,5 ja neulo suljettuna neuleena 1 o, 1 n -joustinneuletta 2 cm. Vaihda puikkoihin nro 3. Neulo 1 krs sileää neuletta lisäten samalla tasaisin välein s-luvuksi 90 s. Aloita sitten mallineuleet piirrosten mukaan: neulo 22 s piirroksen A mukaan, 26 s piirroksen B mukaan, 16 s piirroksen C mukaan ja 26 s piirroksen B mukaan. Jatka tämän jaon mukaan. Kun työn korkeus on n. 16 (18) cm, jätä jalkapöydän 44 s odottamaan ja neulo kantalappu loppuilla silmukoilla.

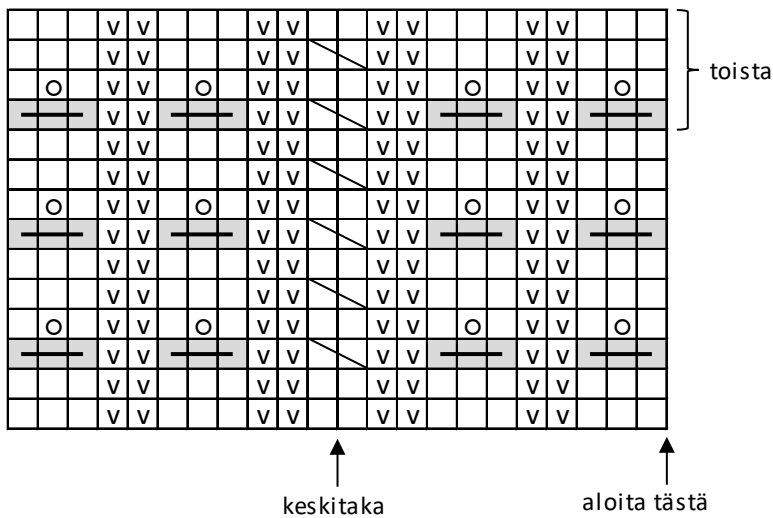
Kavenna tasaisin välein kantalapun s-luvuksi 29 s. Neulo sileää neuletta edestakaisin kunnes kantalapun korkeus on 6 (7) cm. Tee kantapään käänös: neulo op:lla 19 o, käänny. Nosta 1 s neulomatta, neulo 8 n, käänny. Nosta 1 s neulomatta, neulo oikeaa 1 s edellistä käännyiskohtaa pidemmälle, käänny. Jatka tähän

tapaan neuloen aina 1 s edellistä kääntymiskohtaa pidemmälle, kunnes kummassakin sivussa on jäljellä 2 s. Käännö ja neulo oikein krs:n loppuun asti. Olet nyt kantalapun vasemmassa reunassa.

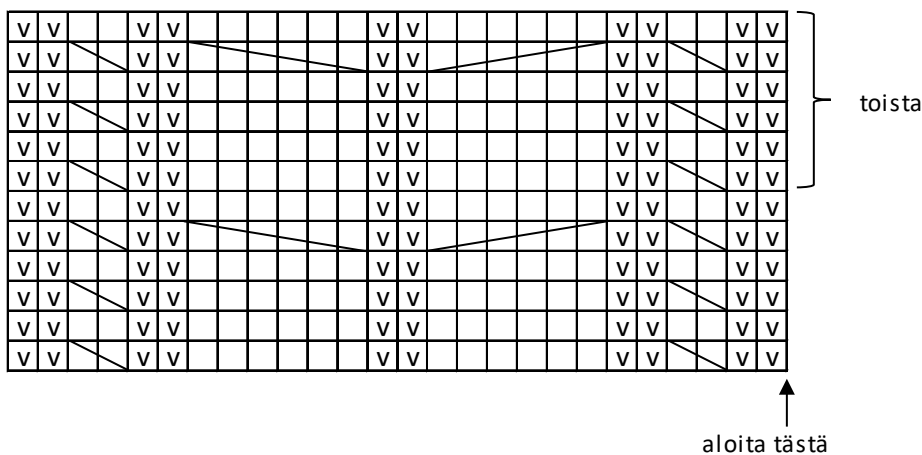
Poimi kantalapun vasemmasta reunasta n. 13 (14) s, neulo jalkapöydän s:t kuten aiemmin ja poimi kantalapun oikeasta reunasta sama määrä silmukoita kuin vasemmasta. Jatka neuloen jalkapöydän s:illa mallineuleita kuten aiemmin ja lopuilla s:illa sileää neuletta. Aloita samalla kiilakavennukset: kavenna 1 s sileän neuleen kummassakin reunassa joka krs:lla, kunnes työssä on jäljellä 73 s. Kun jalkaterän pituus on n. 22 (24) cm kantapää mukaan lukien, aloita kärkikavennukset.

Kärkikavennukset: Neulo 1 krs sileää neuletta kaventaen samalla jalkapöydän s-luvuksi 27 s. Työssä on nyt yhteensä 56 s. Laita kumpaankin sivuun merkki. Kavenna 1 s kummankin merkin molemmin puolin neulomalla ennen merkkiä 2 o yhteen ja merkin jälkeen ylivetokavennus. Tee tällaiset kavennukset joka krs:lla, kunnes jäljellä on 12 s. Vedä lanka loppujen s:iden läpi ja kiristä. Päättelä langanpäät.

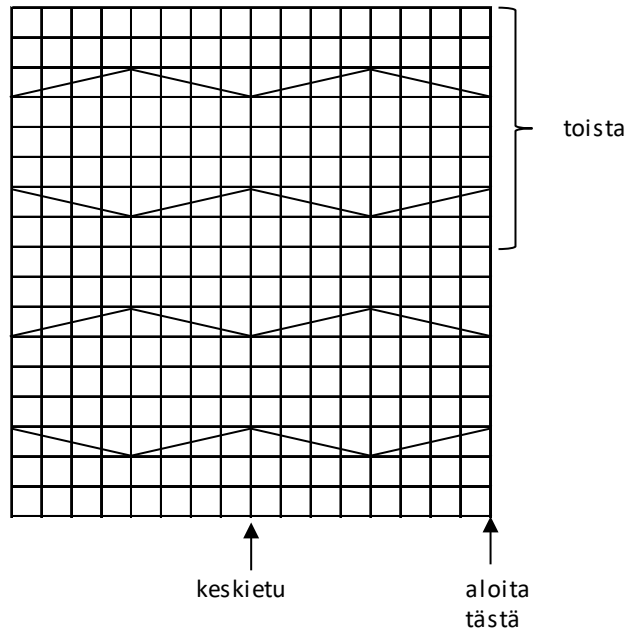
Piirros A (22 s)




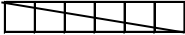



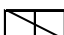



Piirros B (26 s)



Piirros C (16 s)



-  = neulo oikealla oikein, nurjalla nurin
-  = neulo oikealla nurin, nurjalla oikein
-  = langankierto
-  = siirrä 3 s apupuikolle työn eteen, neulo 3 o, apupuikolta 3 o
-  = siirrä 3 s apupuikolle työn taakse, neulo 3 o, apupuikolta 3 o
-  = siirrä 2 s apupuikolle työn eteen, neulo 2 o, apupuikolta 2 o
-  = siirrä 2 s apupuikolle työn taakse, neulo 2 o, apupuikolta 2 o
-  = neulo vasemman puikon 2. s oikein 1. s:n takaa, neulo 1. s o ja päästä molemmat s:t vas. puikolta
-  = nosta 1 s neulomatta lanka työn takana, neulo 2 o, vedä nostettu s neulottujen yli