



## 1707-23 Kirjoneulesukat

**Koko:** 35-37 (38-40) 42-44

**Jalkaterän pituus:** 23 (25) 27 cm

**Langanmenekki:** Viking Alpaca Storm (40 % alpukka, 40 % merinovilla, 20 % nailon)

2 (2) 3 kerää vaalean harmaata (512)

1 (1) 1 kerä harmaata (513)

1 (1) 1 kerä vanhaa roosaa (567)

1 (1) 1 kerä puuteriroosaa (553)

**Lankavaihtoehto:** Viking Sportsragg (60 % villa, 20 % akryyli, 20 % nailon)

**Puikot:** sukkapuikot nro 3,5 ja 4

**Tiheys:** 22 s sileää neuletta puikoilla nro 4 = 10 cm. **Huom!** Tarkista tiheys huolellisesti. Jos neulot liian tiukkaa, vaihda paksumpiin puikkoihin. Jos neulot liian löysää, vaihda ohuempiin puikkoihin.

### Varsi

Luo vaalean harmaalla langalla 60 (70) 70 s puikoilla nro 3,5. Neulo pintaneuletta kaavion A mukaan n. 7 cm. Vaihda puikkoihin nro 4 ja laita merkki krs:n alkuun (= keskellä takana). Jatka kirjoneuletta kaavion B mukaan ja kavenna merkin molemmin puolin 1 s noin 2 (1) 1,5 cm välein, kunnes työssä on 46 (48) 50 s.

## Kantapää

Jatka kaavion jälkeen sileää neuletta vaalean harmaalla langalla. Jätä jalkapöydän päältä 23 (24) 25 s odottamaan ja neulo lopuilla 23 (24) 25 s:lla sileää neuletta edestakaisin n. 6 (6) 7 cm (= kantalappu). Neulo sitten kantapohjan käännökset seuraavasti: Neulo kunnes vasemmalla puikolla on jäljellä 7 (8) 8 s, käänny ja neulo nurin kunnes vasemmalla puikolla on jäljellä 7 (8) 8 s. Käänny ja neulo kunnes vasemmalla puikolla on jäljellä 8 (9) 9 s, neulo 2 o yhteen takareunoista. Käänny ja neulo nurin kunnes vasemmalla puikolla on jäljellä 8 (9) 9 s, neulo 2 nurin yhteen, käänny. Jatka samalla tavalla, mutta niin, että vasemmalle puikolle jää aina 1 s vähemmän, kunnes jäljellä on 9 (8) 9 keskimmäistä s:aa. Neulo vielä lopuksi työn oikealla puolella 4 s, olet nyt kantapään keskellä. Kerrokset alkavat jatkossa tästä kohdasta.

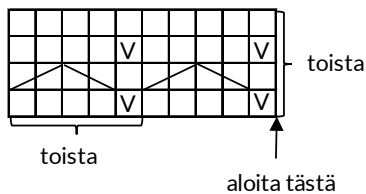
## Jalkaterä

Neulo kantalapun viimeiset 5 (4) 5 s, poimi kantalapun vasemmasta reunasta n. 11 (13) 15 s, neulo odottamassa olevat 23 (24) 25 s, poimi kantalapun oikeasta reunasta n. 11 (13) 15 s ja neulo vielä kantalapun loput 4 s. Jatka sileää neuletta suljettuna neuleena ja kavenna samalla kantapään molemmilta puolilta 1 s joka krs:lla, kunnes jäljellä on 46 (48) 50 s. Neulo kunnes jalkaterän pituus on 20 (22) 24 cm (tai haluamasi pituus).

## Kärkikavennukset

Laita jalkaterän kumpaankin sivuun merkki. Neulo kunnes jäljellä on 2 s ennen merkkiä, tee ylivetokavennus (= nosta 1 s neulomatta, neulo seuraava s ja vedä nostettu s neulotun yli), neulo merkin jälkeen 2 o yhteen. Toista kavennukset toisen merkin kohdalla. Tee tällaiset kavennukset 2 kertaa joka 2. krs:lla ja sen jälkeen joka krs:lla kunnes jäljellä on 10 (12) 10 s. Katkaise lanka, vedä se jäljellä olevien s:iden läpi, kiristä huolellisesti ja päättele langat. Neulo toinen sukka samoin.

Kaavio A



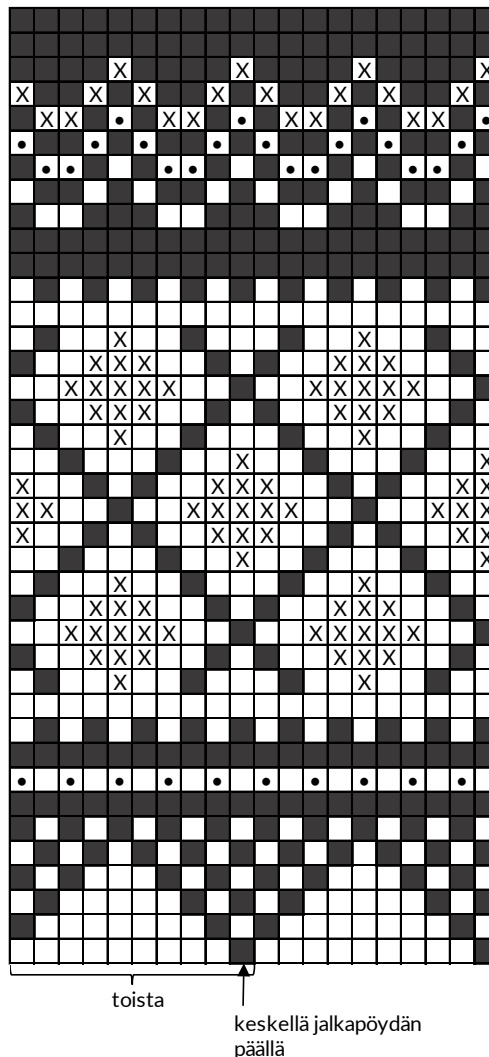
□ = oikein

∇ = nurin

▧ = neulo vasemman puikon 2. s  
1. s:n takaa, neulo 1. s oikein.

▨ = neulo vasemman puikon 2. s  
1. s:n edestä, neulo 1. s oikein

Kaavio B



■ = harmaa

□ = vaalean harmaa

• = vanha roosa

X = puuteri