



1611-3 Kirjoneulesukat valepalmikkovarrella

Koko: 37/39 (40/42)

Jalkaterän pituus: 22 (24) cm

Lanka: Viking Fröya (80 % villa, 20 % nylon)

Menekki:

2 (2) kerää pääväriä: valkoista (202) tai vaaleanruskeaa (281) tai viininpunaista (221)

1 (1) kerä kuvioväriä: beige (280) tai valkoinen (202)

Puikot: sukka puikot nro 3

Neuletiheys: 25 s sileää neuletta puikoilla nro 3 = n. 10 cm. **Huom!** Tarkista tiheys huolellisesti. Jos neulot liian tiukkaa, vaihda paksumpiin puikkoihin. Jos neulot liian löysää, vaihda ohuempiin puikkoihin.

Luo 70 (80) s ja jaa s:t neljälle puikolle. Neulo suljettuna neuleena valepalmikkojoustinta piirroksen A mukaan. Kun työn korkeus on n. 10 (12) cm, kavenna tasaisin välein s-luvuksi 54 (60) s. Neulo sitten kirjoneuleraita piirroksen B mukaan.

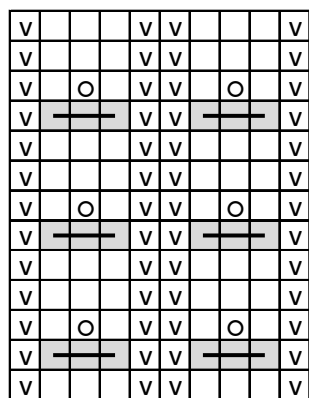
Jätä krs:n ensimmäiset 27 (29) s odottamaan ja neulo kantapää lopuilla 27 (31) s:lla. Neulo edestakaisin ensin 2 krs sileää neuletta lisäten 2. krs:lla tasaisin välein kantalapun s-luvuksi 35 (40) s. Neulo sitten valepalmikkojoustinta piirroksen A mukaan edestakaisin aloittaen nurjalta. Neulo kunnes kantalapun korkeus on n. 6 (7) cm, ja kavenna viimeisellä np:n krs:lla s-luvuksi taas 27 (31) s.

Tee kantapään käännös: neulo op:lla 18 (21) o, käänny. Nosta 1 s neulomatta, neulo 8 (10) n, käänny. Nosta 1 s neulomatta, neulo oikeaa 1 s edellistä kääntymiskohtaa pidemmälle, käänny. Jatka tähän tapaan neuloen aina 1 s edellistä kääntymiskohtaa pidemmälle, kunnes kummassakin sivussa on jäljellä 2 s. Käänny ja neulo oikein krs:n loppuun asti. Olet nyt kantalapun vasemmassa reunassa.

Poimi kantalapun vasemmasta reunasta n. 15 (18) s, neulo odottavat 27 (29) s piirroksen C mukaan (kohdista piirrokseen merkitty keskikohta jalkapöydän keskelle), poimi kantalapun oikeasta reunasta sama määrä silmukoita kuin vasemmasta, ja jatka neuloen suljettuna neuleena kaikilla silmukoilla kirjoneuletta piirroksen C mukaan. Aloita seuraavalla krs:lla kiilakavennukset: kavenna kummassakin sivussa 1 s joka krs:lla, kunnes työssä on jäljellä 54 (60) s. Neulo kunnes jalkaterän pituus kantapää mukaan lukien on 20 (22) cm, tai kunnes pikkumarvas peittyy.

Kärkikavennukset: Laita jalkaterän kumpaankin sivuun merkki. Kavenna kummankin merkin molemmin puolin: tee ennen merkkiä ylivetokavennus ja merkin jälkeen neulo 2 o yhteen. Tee tällaiset kavennukset ensin joka 2. krs:lla yhteensä 2 kertaa, ja sitten joka krs:lla kunnes työssä on jäljellä 12 (12) s. Vedä lanka loppujen s:iden läpi ja kiristä. Päättele langanpäät.

Piirros A, valepalmikkojoustin

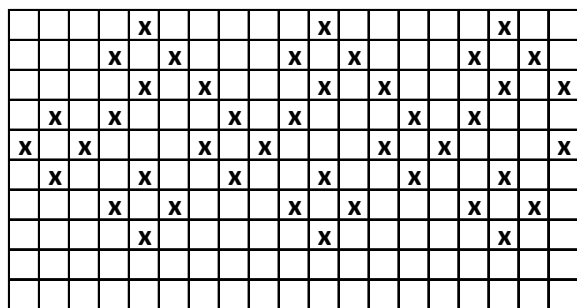


toista

aloita tästä

- = neulo oikealla oikein, nurjalla nurin
- = neulo oikealla nurin, nurjalla oikein
- = langankierto
- = nosta 1 s neulomatta lanka työn takana, neulo 2 o, vedä nostettu s neulottujen yli

Piirros B, kirjoneuleraita



toista

jalkapöydän keskikohta

40/42 aloita tästä
37/39 aloita tästä

- = pääväri
- = kuvioväri

Piirros C, jalkaterän kirjoneule

