



## 1709-7 Tytön kirjoneuletunika

**Koko:** 2 (4) 6 (8) 10 (12) vuotta

**Vartalonympäryys:** 55 (60) 65 (71) 76 (82) cm

**Koko pituus:** 49 (53) 58 (59) 64 (68) cm

**Hihan pituus:** 23 (28) 31 (36) 40 (43) cm

**Langanmenekki:** Viking Alpaca Storm (40 % alpukka, 40 % merinovilla, 20 % nailon)

3 (4) 4 (5) 5 (6) kerää beigeä (507)

1 (1) 1 (2) 2 (2) kerää valkoista (500)

1 (1) 1 (1) 1 (1) kerä roosaa (566)

1 (1) 1 (1) 1 (1) kerä harmaata (513)

**Lankavaihtoehto:** Viking Sportsragg (60 % villa, 20 % akryyli, 20 % nailon)

**Puikot:** pyöröpuikot nro 3 ja 4

**Tiheys:** 22 s sileää neuletta puikoilla nro 4 = 10 cm.

**Huom!** Tarkista tiheys huolellisesti. Jos neulat liian tiukkaa, vaihda paksumpiin puikkoihin. Jos neulat liian löysää, vaihda ohuempiin puikkoihin.

**Tärkeää:** Kun neulat kirjoneuletta, pidä langat koko työn ajan samassa järjestyksessä sormella. Ota aina sama väri puikolle toisen langan alta ja toinen aina päältä.

### **Etu- ja takakappale**

Luo roosalla langalla 168 (180) 192 (204) 228 (240) s puikoilla nro 3 ja yhdistä työ suljetuksi neuleeksi. Neulo 1 krs nurin. Vaihda puikkoihin nro 4 ja neulo kirjoneuletta kaavion A mukaan. Laita merkki etu- ja takakappaleiden väliin, niin että takakappaleeseen tulee 83 (89) 95 (101) 113 (119) s ja etukappaleeseen 85 (91) 97 (103) 115 (121) s. Kun kaavio A on valmis, jaa työ silmukkamerkeillä kuuteen osaan (= merkit sivuissa ja 2 merkkiä edessä ja 2 takana) seuraavasti: **koko 2 v:** 28-27-28-28-29-28 s, **(4 v:** 30-29-30-30-31-30 s), **6 v:** 32-31-32-32-33-32 s **(8 v:** 34-33-34-34-35-34 s), **10 v:** 38-37-38-38-39-38 s, **(12 v:** 40-39-40-40-41-40 s).

Jatka beigellä langalla sileää neuletta suljettuna neuleena. Kavenna samalla merkkien kohdalla aloittaen takakappaleen alusta: \*neulo 2 o yhteen, neulo kunnes jäljellä on 2 s ennen seuraavaa merkkiä, tee ylivetokavennus (= nosta 1 s neulomatta, neulo seuraava s o, vedä nostettu s neulotun yli)\*, toista \*-\* yhteensä 6 kertaa (kerroksella kaventuu 12 s). Toista kavennukset 7 (8) 10 (10) 9 (10) cm välein, kunnes työssä on jäljellä 120 (132) 144 (156) 168 (180) s ja työn pituus on n. 30 (33) 38 (39) 44 (48) cm. Takakappaleessa on tällöin 59 (65) 71 (77) 83 (89) s ja etukappaleessa 61 (67) 73 (79) 85 (91) s. Aloita sitten kirjoneule kaavion B mukaan. Päätä viimeisellä kerroksella molempien sivumerkkien kohdalla 12 s (= 6 s takakappaleesta ja 6 s etukappaleesta) kädenteitä varten. Jätä työ odottamaan ja neulo hihat.

### **Hihat**

Luo beigellä langalla 38 (40) 42 (44) 44 (46) s puikoilla nro 3. Neulo 1 o, 1 n -joustinneuletta n. 4 (4) 4 (5) 5 (5) cm. Vaihda puikkoihin nro 4 ja laita merkki krs:n alkuun. Neulo sileää neuletta ja lisää samalla 1 s merkin molemmin puolin n. 3,5 (3) 4,5 (3,5) 4 (3,5) cm välein, kunnes työssä on 48 (54) 54 (60) 60 (66) s. Kun hihan pituus on n. 19 (24) 27 (32) 36 (39) cm, aloita kirjoneule kaavion B mukaan. Päätä viimeisellä kerroksella merkin molemmin puolin 6 s (= yht. 12 s). Jätä työ odottamaan ja neulo toinen hiha samoin.

### **Kaarroke:**

Aloita takakappaleesta ja neulo kaikki kappaleet valkoisella langalla samalle pyöröpuikolle nro 4, hihat kädentietä varten päätettyjen s:iden kohdalle = 168 (192) 204 (228) 240 (264) s. Tämä on kaavion C ensimmäinen kerros. Jatka kaavion C mukaan. Huomaa, että kuvio toistuu koko kaarrokkeessa. Kun kaavio C on valmis, jäljellä on 56 (64) 68 (76) 80 (88) s.

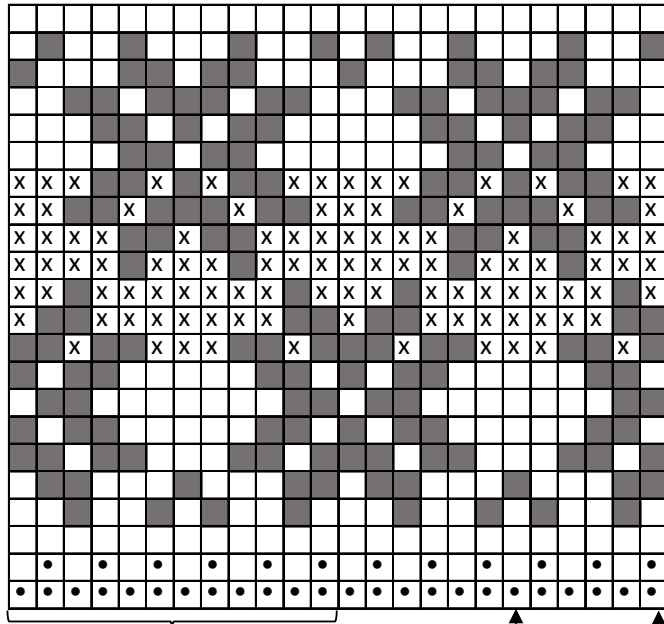
### **Kaulus:**

Vaihda puikkoihin nro 3 ja beigeen lankaan. Neulo 1 krs oikein ja sen jälkeen 1 o, 1 n -joustinneuletta n. 5 (5) 5 (6) 6 (6) cm. Päättele löysästi oikeat silmukat oikein ja nurjat nurin.

### **Viimeistely:**

Taita kaulus kaksin kerroin nurjalle ja ompele se löysästi kiinni. Ompele kainalosaumat. Päättele langat.

Kaavio A



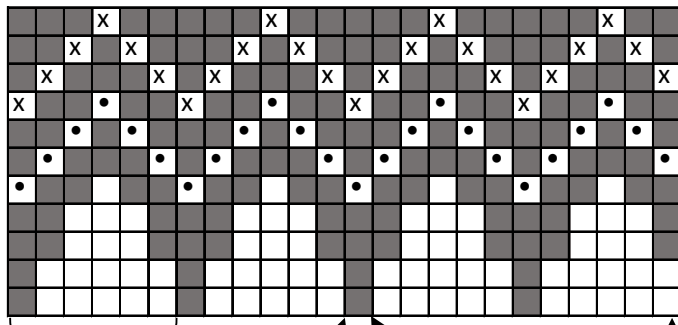
- x = harmaa
- = valkoinen
- = roosa
- = beige
- = neulo 2 o yhteen

toista

hihan keskikohta

helman aloituskohta

Kaavio B



toista

vasemman  
hihan  
keskikohta

oikean hihan  
keskikohta

takakappaleen  
aloituskohta

Kaavio C

