



Viljar-palmikkopaita

2005-7 Alpaca Storm

| | | | | | | | |
|----------------------|----|------|-----|-------|-----|-------|----|
| Koko: | XS | (S) | M | (L) | XL | (2XL) | |
| Neuleen mitat | | | | | | | |
| -rinnanympäryys: | 87 | (96) | 104 | (113) | 120 | (127) | cm |
| -koko pituus: | 66 | (67) | 68 | (69) | 70 | (70) | cm |
| -hihan pituus: | 51 | (52) | 53 | (54) | 54 | (55) | cm |

Kuva: palmikkopaita on kokoa M.

Lanka: [Viking Alpaca Storm](#) (40 % alpukka, 40 % merinovilla, 20 % nylon, 50 g = 133 m)

Langanmenekki: 11 (12) 13 (13) 14 (15) kerää luonnonvalkoista (502)

Lankavaihtoehtoja:

[Viking Eco Highland Wool](#) (100 % villa, 50 g = 110 m), [Viking Superwash](#) (100 % villa, 50 g = 100 m),
[Viking Sportsragg](#) (60 % villa, 20 % akryyli, 20 % nylon, 50 g = 100 m), [Viking Bamboo](#) (50 % bambuviskoosi,
50 % puuvilla, 50 g = 110 m)

Huom! Langanmenekki voi vaihdella eri lankavaihtoehtojen välillä.

Puikot: [pyöröpuikot](#) 3 mm (40 + 80 cm) ja 4 mm (80 cm) sekä [sukkapuikot](#) 3 ja 4 mm

Muut tarvikkeet: 2 silmukkamerkkiä, 1 apu-/palmikkopuikko, [sovituskaapeleita](#) silmukoiden siirtämiseen, päättelyneula

Neuletiheys: 22 s sileää neuletta 4 mm puikoilla = n. 10 cm

Tarkista tiheys huolellisesti. Jos neulot liian tiukkaa, vaihda paksumpiin puikkoihin. Jos neulot liian löysää, vaihda ohuempiin puikkoihin.

Ohjeesta

Neulepaita neulotaan alhaalta ylös. Ensin neulotaan miehusta pyörönä helmasta kainaloon, jonka jälkeen takaja etukappale kumpikin neulotaan erikseen tasoneuleena valmiiksi. Hihat neulotaan pyörönä ja ommellaan lopuksi paikoilleen kädenteille. Kaulus neulotaan viimeisenä ja käännetään kaksin kerroin työn nurjalle puolelle. Taka- ja etukappaleen keskellä sekä hihojen päällyspuolella neulotaan vuorottain erilaisia palmikkokuvioita ja kyljissä, olkapäillä sekä hihojen alapuolella sileää neuletta. Helman reuna, hihansuut ja kaulus neulotaan joustinneuleena. Paidassa on laskeva olkalinja. Olkasaumat ommellaan silmukoita jäljittelemällä, jotta saumakohdasta tulee siisti ja tasainen.

Miehusta

Luo pitkälle 3 mm pyöröpuikolle 192 (212) 228 (248) 264 (280) s. Yhdistä silmukat renkaaksi ja neulo suljettuna neuleena 1 o, 1 n -joustinneuletta n. 6 (6) 7 (7) 7 (7) cm. Vaihda työhön 4 mm pyöröpuikko, laita 1. silmukka-merkki kerroksen alkuun ja 2. merkki 96 (106) 114 (124) 132 (140) s:n jälkeen. Aloita seuraavalla krs:lla palmikkokuvioita kaavioiden mukaan.

Neulo 10 (15) 19 (24) 22 (26) s:lla sileää neuletta, neulo seuraavilla 8 s:lla palmikkokuvio A (lisää samalla 2 s kaavioon merkityissä kohdissa = 10 s), neulo seuraavilla 18 (18) 18 (18) 24 (24) s:lla palmikkokuvio B (lisää samalla silmukoita kaavioon merkityissä kohdissa = 24 (24) 24 (24) 32 (32) s), neulo seuraavilla 24 s:lla palmikkokuvio C (lisää samalla 10 s kaavioon merkityissä kohdissa = 34 s), neulo seuraavilla 18 (18) 18 (18) 24 (24) s:lla palmikkokuvio B (lisää samalla silmukoita kaavioon merkityissä kohdissa = 24 (24) 24 (24) 32 (32) s), neulo seuraavilla 8 s:lla palmikkokuvio A (lisää samalla 2 s kaavioon merkityissä kohdissa = 10 s) ja vielä 10 (15) 19 (24) 22 (26) s:lla sileää neuletta = takakappale. Olet nyt sivumerkin kohdalla. Toista *-* myös etukappaleella. Työssä on nyt yhteensä 244 (264) 280 (300) 324 (340) s.

Jatka neulomista jaon mukaan, kunnes työn korkeus on helman alareunasta mitattuna n. 43 (43) 43 (44) 44 44 cm. Jaa työ puoliksi sivumerkkien kohdalta kädenteitä varten ja neulo etu- ja takakappale kumpikin erikseen valmiiksi tasoneuleena. **Huom!** Kappaleisiin jakaminen kannattaa tehdä sillä kerroksella, jolla ei tehdä palmikonkiertoja.

Takakappale

Aloita neulominen työn oikealta puolelta kerrokselta, jolla tehdään palmikonkiertoja. Jatka neulomista aiemman jaon mukaan edestakaisin, kunnes työn korkeus on helman alareunasta mitattuna n. 66 (67) 68 (69) 70 (70) cm. Kavenna viimeisellä oikean puolen krs:lla silmukoita palmikkokuvioista A, B ja C siten, että kavennat kuvioista yhtä monta silmukkaa kuin mitä teit lisäyksiä palmikoita varten kaavion 1. krs:lla (tee kavennukset samoissa kohdissa kuin lisäykset) = 96 (106) 114 (124) 132 (140) s. Siirrä silmukat sovituskapeleille odottamaan, silmukoita ei päätellä vielä tässä vaiheessa.

Etukappale

Neulo kuten takakappale, kunnes työn korkeus on helman alareunasta mitattuna n. 59 (60) 60 (61) 62 (62) cm. Siirrä keskimmäiset 30 s sovituskapeleille odottamaan kaulusta varten ja neulo pääntien kumpikin puoli erikseen valmiiksi. Päättele pääntien reunassa krs:n alusta 1 x 6 (6) 7 (7) 8 (8) s, 2 x 4 s, 1 x 2 s ja 1 (1) 1 (1) 2 (2) x 1 s. Neulo etukappale yhtä korkeaksi kuin takakappale. Kavenna viimeisellä krs:lla vielä silmukoita palmikkokuvioista A ja B samalla tavoin kuin takakappaleella (tee kavennukset samoissa kohdissa kuin lisäykset). Siirrä loput silmukat sovituskapeleille odottamaan, silmukoita ei päätellä vielä tässä vaiheessa. Neulo pääntien toinen puoli samalla tavoin, mutta peilikuvana.

Hihat

Luo 3 mm sukkapuikoille 44 (46) 48 (50) 52 (54) s. Yhdistä silmukat renkaaksi ja neulo suljettuna neuleena 1 o, 1 n -joustinneuleena n. 6 (6) 7 (7) 7 (7) cm. Vaihda työhön 4 mm sukkapuikot ja laita silmukka-merkki kerroksen alkuun (= keskellä hihan alla). Aloita seuraavalla krs:lla palmikkoneuletta kaavioiden mukaan.

Neulo 10 (11) 12 (13) 14 (15) s:lla sileää neuletta, neulo seuraavilla 24 s:lla palmikkokuvio C (lisää samalla 10 s kaavioon merkityissä kohdissa = 34 s) ja vielä 10 (11) 12 (13) 14 (15) s:lla sileää neuletta. Hihassa on nyt yhteensä 54 (56) 58 (60) 62 (64) s.

Jatka neulomista jaon mukaan ja **lisää samalla 2. krs:lla 1 s** merkin molemmin puolin. Toista tällaiset lisäykset n. 1,5 cm:n välein (kaikki koot), kunnes hihassa on 112 (116) 120 (122) 124 (126) s ja hihan pituus on n. 51 (52) 53 (54) 54 (55) cm. Kavenna viimeisellä oikean puolen krs:lla 10 s palmikkokuvio C (tee kavennukset samoissa kohdissa kuin missä teit lisäykset palmikoita varten kaavion 1. krs:lla). Päättele silmukat esimerkiksi oikeaa neuloen. Neulo toinen hiha samalla tavalla.

Kappaleiden yhdistäminen

Ompele olkasaumat silmukoita jäljittelemällä 25 (30) 33 (38) 40 (44) s:n matkalta.

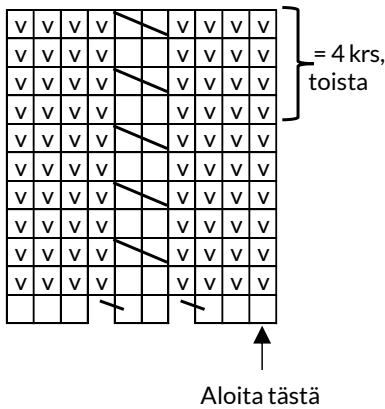
Kaulus

Poimi ja neulo lyhyelle 3 mm pyöröpuikolle pääntien reunasta työn oikealla puolella n. 104 (106) 108 (112) 114 (116) s ja **kavenna samalla** tasaisesti 10 s etukappaleen keskellä olevista 30 s:sta (= palmikkokuvio C). Yhdistä tämän jälkeen silmukat renkaaksi ja neulo suljettuna neuleena 1 o, 1 n -joustinneuletta n. 7 (7) 7 (8) 8 (8) cm. Päättele löyhästi oikeat silmukat oikein ja nurjat nurin, jotta reuna ei kiristä.

Viimeistely

Käännä kaulus kaksin kerroin työn nurjalle puolelle ja ompele reuna löyhästi kiinni. Kohdista hihan keskikohta olkasauman kanssa yhteen ja ompele kädentien saumat. Päättele langanpäät työn nurjalle puolelle.

Palmikkokuvio A



□ = neulo s oikealla oikein, nurjalla nurin

▤ = neulo s oikealla nurin, nurjalla oikein

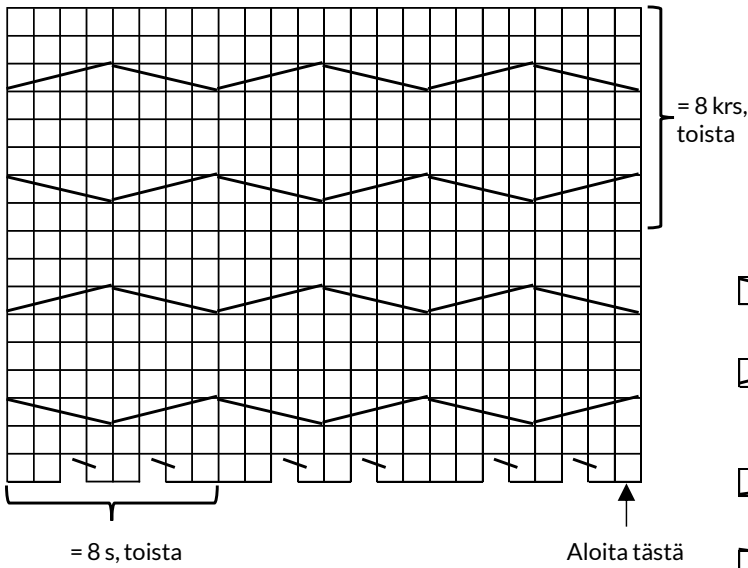
▧ = lisää 1 s

▨ = 2 s ristiin

Neulo 2. s oikein 1. s:n editse päästämättä sitä vielä puikolta, neulo 1. s oikein, päästä molemmat s:t vasemmalta puikolta.



Palmikkokuvio B



□ = neulo s oikealla oikein, nurjalla nurin

∇ = neulo s oikealla nurin, nurjalla oikein

⊞ = lisää 1 s

▧ = 2 s ristiin

Neulo 2. s oikein 1. s:n editse päästämättä sitä vielä puikolta, neulo 1. s oikein, päästä molemmat s:t vasemmalta puikolta.

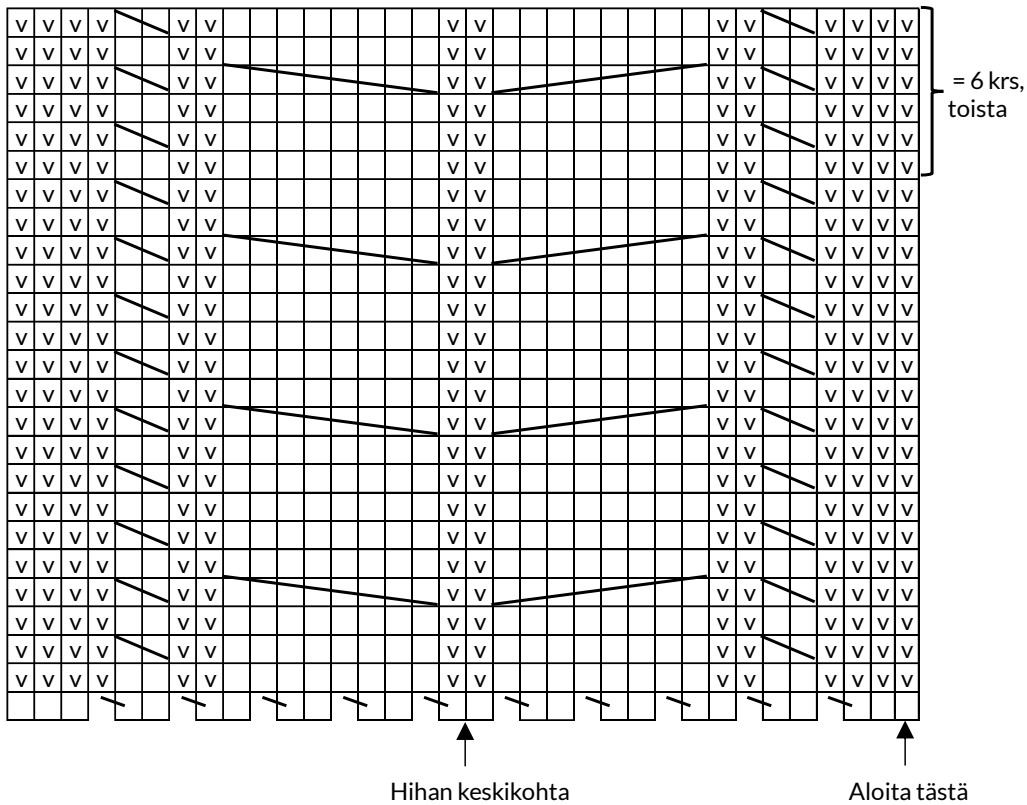
▨ = siirrä 2 s apupuikolle työn eteen, neulo 2 s oikein, apupuikolta 2 s oikein

▩ = siirrä 2 s apupuikolle työn taakse, neulo 2 s oikein, apupuikolta 2 s oikein

▬ = siirrä 4 s apupuikolle työn taakse, neulo 4 s oikein, apupuikolta 4 s oikein

▮ = siirrä 4 s apupuikolle työn eteen, neulo 4 s oikein, apupuikolta 4 s oikein

Palmikkokuvio C



Malli ja ohje: Turid Stapnes / Viking Garn

Lankojen myynti: Lankamaailma, www.lankamaailma.fi

Ohjetiedustelut: posti@lankamaailma.fi