



Celine-pitsineuletakki

2425-6 Viking Björk & Kid-Silk

Koko:	XS	(S)	M	(L)	XL	(2XL)	3XL	
Neuleen mitat								
-rinnan ympäryys:	89	(97)	105	(113)	121	(129)	137	cm
-koko pituus:	55	(56)	57	(58)	59	(60)	60	cm
-hihan pituus:	44	(45)	46	(47)	48	(49)	50	cm

Kuvat: neuletakki on kokoa M.

Langat: [Viking Björk](#) (50 % puuvilla, 50 % bambuviskoosi, 50 g = 147 m) ja [Viking Kid-Silk](#) (77 % kid mohair, 23 % silkki, 25 g = 200 m)

Langanmenekki

Björk:	6	(7)	7	(8)	9	(9)	10	kerää valkoista (500)
Kid-Silk:	4	(5)	5	(6)	6	(6)	7	kerää valkoista (300)

Työ neulotaan kokonaan 2-kertaisella langalla eli 1 lanka Björkiä ja 1 lanka Kid-Silkiä.

Lankavaihtoehtoja Björkille:

[Viking Alpaca Liten Storm](#) (40 % alpaka, 40 % merinovilla, 20 % nylon, 50 g = 175 m), [Viking Fröya](#) (80 % villa, 20 % nylon, 50 g = 150 m), [Viking Baby Ull](#) (100 % merinovilla, 50 g = 175 m)

Huom! Langanmenekki voi vaihdella eri lankavaihtoehtojen välillä.

Puikko-, tarvike- ja neuletiheystiedot seuraavalla sivulla.

Puikot: [pyöröpuikot](#) 2,5 mm (40 + 80 cm) ja 4 mm (80 cm) sekä [sukkapuikot](#) 2,5 ja 4 mm

Muut tarvikkeet: 4 silmukkamerkkiä, 8 (8) 9 (9) 10 (10) 10 nappia, [sovituskaapeleita](#) silmukoiden siirtämiseen, päättelyneula

Neuletiheys: 20 s sileää neuletta 2-kertaisella langalla neulottuna 4 mm puikoilla = n. 10 cm

Tarkista tiheys huolellisesti. Jos neulot liian tiukkaa, vaihda paksumpiin puikkoihin. Jos neulot liian löysää, vaihda ohuempisiin puikkoihin.

Ohjeesta

Neuletakki neulotaan alhaalta ylös ja kokonaan 2-kertaisella langalla. Taka- ja etukappaleet neulotaan yhtä aikaa tasoneuleena helmasta kainaloon, jonka jälkeen pyörönä neulotut hihat liitetään mukaan yläosaa varten. Yläosa raglankavennuksineen neulotaan miehustan tavoin tasoneuleena. Etukappaleilla neulotaan näyttävää pitsineuletta, kyljissä, takakappaleella sekä hihoissa sileää neuletta. Reunojen joustinresorit neulotaan muuta neulepintaa tiiviimmiksi, mikä lisää istuvuutta neuleessa. Takissa on pyöreä pääntie sekä joustinneuleiset etureunukset napituksella.

Selitykset

rs = reunasilmukka

Miehusta

Luo pitkälle 2,5 mm pyöröpuikolle 2-kertaisella langalla 173 (189) 205 (221) 237 (253) 269 s. Neulo 1 o, 1 n - joustinneuletta edestakaisin 4 cm seuraavan jaon mukaan: 1 o (= rs), *1 o, 1 n*, toista *-* ja kerroksen lopussa neulo 1 o (= rs). Viimeinen krs neulotaan työn oikealla puolella.

Vaihda työhön 4 mm pyöröpuikko. Laita työhön 2 silmukkamerkkiä siten, että kummallekin etukappaleelle tulee 42 (46) 50 (54) 58 (62) 66 s ja merkkien väliin takakappaleelle jää 89 (97) 105 (113) 121 (129) 137 s. Aloita seuraavalla nurjan puolen krs:lla pitsineule: neulo 1 o (= rs), 3 n (= sileä neule), neulo seuraavilla 29 s:lla pitsineuletta kaavion mukaan, neulo sitten s:t nurin (= sileä neule), kunnes krs:lla on jäljellä 33 s, neulo seuraavilla 29 s:lla pitsineuletta kaavion mukaan, 3 n (= sileä neule), 1 o (= rs). Jatka neulomista jaon mukaan edestakaisin, kunnes työn korkeus on helman alareunasta mitattuna 35 cm (kaikki koot). Päättele kädenteitä varten kummankin sivumerkin kohdalla 8 (10) 10 (10) 12 (12) 12 s eli merkin molemmin puolin 4 (5) 5 (5) 6 (6) 6 s. Jätä miehustan silmukat pyöröpuikolle odottamaan ja neulo seuraavaksi hihat.

Hihat

Luo 2,5 mm sukkapuikoille 2-kertaisella langalla 40 (42) 44 (46) 48 (50) 52 s. Yhdistä silmukat renkaaksi ja neulo suljettuna neuleena 1 o, 1 n -joustinneuletta n. 4 cm. Vaihda työhön 4 mm sukkapuikot. Laita silmukkamerkki kerroksen alkuun (keskellä hihan alla). Jatka neulomista sileänä neuleena ja lisää samalla 1 s merkin molemmin puolin. Toista tällaiset lisäykset n. 2,5 (2,5) 2,5 (2,5) 2 (2) 2,5 cm:n välein, kunnes hihassa on yhteensä 68 (72) 76 (80) 84 (88) 88 s ja hihan pituus on 44 (45) 46 (47) 48 (49) 50 cm. Päättele kädentietä varten 8 (10) 10 (10) 12 (12) 12 s hihan alla eli merkin molemmin puolin 4 (5) 5 (5) 6 (6) 6 s. Siirrä hihan silmukat sovituskaapelille odottamaan ja neulo toinen hiha samalla tavalla.

Raglankaarroke

Neulo kaikki kappaleet samalle 4 mm pyöröpuikolle, hihat kädenteitä varten pääteltyjen silmukoiden kohdalle = 277 (293) 317 (341) 357 (381) 397 s. Laita silmukkamerkit kappaleiden välisiin saumakohtiin (= 4 raglan-saumaa) ja jatka sileää neuletta sekä pitsineuletta edestakaisin saman jaon mukaan kuin aiemmin. Aloita seuraavalla oikean puolen krs:lla raglankavennukset: neulo, kunnes 1. merkkiä edeltää 2 s, neulo 2 s oikein yhteen, siirrä merkki vasemmalta puikolta oikealle, nosta seuraava s neulomatta lanka työn takana, neulo 1 s ja vedä nostettu s neulotun yli. Toista tällaiset kavennukset jokaisen merkin kohdalla (= kerrokselta kaventuu 8 s) ja joka 2. krs (= oikean puolen krs) yhteensä 14 (16) 18 (19) 20 (22) 24 kertaa.

Huom! Pitsineuleessa silmukoiden määrän on pysyttävä tasapainossa eli jokaista langankiertoa on vastattava sama määrä kavennuksia. Esimerkiksi: jos raglankavennus osuu langankierron kanssa päällekkäin, jätä tällöin langankiertoa seuraavaksi lähinnä oleva kavennus tekemättä ja neulo nämä silmukat vain normaalisti oikein.

Muista neuloa raglansilmukat merkin molemmin puolin aina oikealla oikein ja nurjalla nurin. Näin työn oikealle puolelle muodostuu yhtenäinen raglansauma.

Pääntien muotoilu

Neulo ja siirrä seuraavien 2 kerroksen aikana kerroksen alusta 6 (6) 6 (7) 7 (8) 9 s sovituskäpelille odottamaan kaulusta varten ja jatka samalla sileää neuletta ja pitsineuletta edestakaisin sekä raglankavennuksia joka 2. krs (= oikean puolen krs) kuten aiemmin. Päätele seuraavalta oikean puolen krs:lta alkaen pääntien reunassa jokaisen kerroksen alusta vielä 1 x 2 s ja 1 (1) 3 (4) 4 (5) 6 x 1 s. Neulo, kunnes työssä on tehtynä yhteensä 23 (25) 27 (29) 31 (33) 35 kertaa raglankavennuksia ja puikolla on jäljellä 75 (75) 79 (83) 83 (87) 83 s.

Kaulus

Ota työhön lyhyt 2,5 mm pyöröpuikko. Aseta uusi 2-kertainen lanka vasemman etukappaleen yläreunaan työn nurjalla puolella. Poimi ja neulo pääntien reunasta 1 s jokaista reunan silmukkaa kohden (mukaan lukien sovituskäpeille siirretyt silmukat) = 93 (93) 101 (109) 109 (117) 117 s. Neulo 2 krs sileää neuletta edestakaisin ja kavenna samalla 2. krs:lla tasaisesti s-luvuksi 89 (91) 93 (95) 97 (99) 101 s. Neulo sitten 1 o, 1 n -joustinneuletta, kunnes kauluksen korkeus on n. 3 cm. Päätele oikeat silmukat oikein ja nurjat nurin.

Etureunukset

Ota työhön pitkä 2,5 mm pyöröpuikko. Poimi ja neulo 2-kertaisella langalla työn nurjalla puolella vasenta etureunaa pitkin n. 14 s jokaista 5 cm:ä kohden. Neulo 1 o, 1 n -joustinneuletta edestakaisin n. 3 cm. Päätele oikeat silmukat oikein ja nurjat nurin.

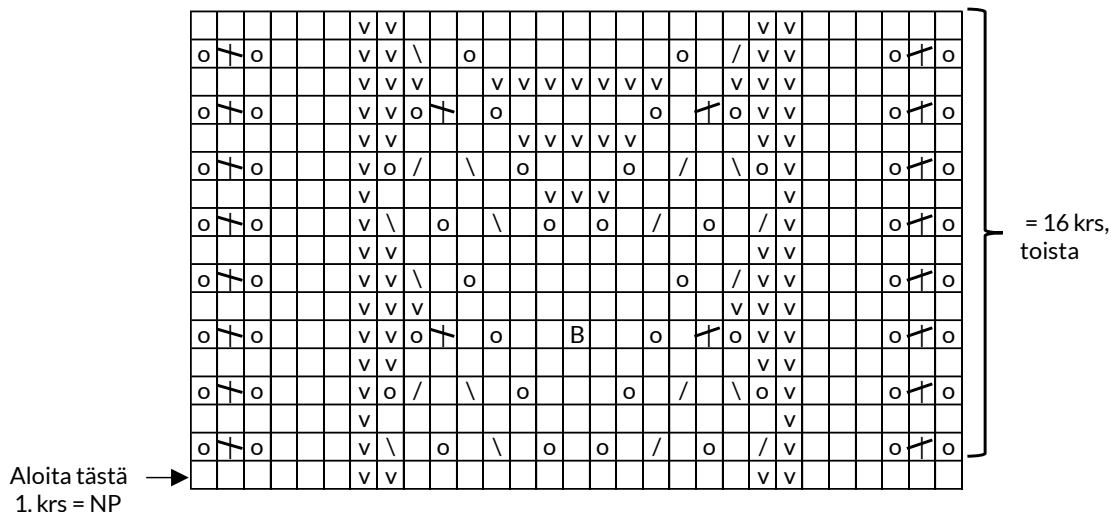
Neulo oikea etureunus samalla tavalla kuin vasen, kunnes reunuksen korkeus on n. 1,5 cm. Neulo 1 krs joustinneuletta ja tee samalla reunukseen 8 (8) 9 (9) 10 (10) 10 napinläpeä: alin napinläpi tulee n. 1 cm:n päähän alareunasta mitattuna, ylin napinläpi kauluksen alareunan kohdalle ja loput napinlävet tasaisesti alimman ja ylimmän välille. **Napinläpi:** neulo 2 s yhteen, tee langankierto. Jatka sitten 1 o, 1 n -joustinneuletta, kunnes reunuksen korkeus on n. 3 cm. Päätele oikeat silmukat oikein ja nurjat nurin.

Viimeistely

Ompele kainalosaumat. Päätele langanpäät työn nurjalle puolelle. Kiinnitä napit paikoilleen vasempaan etureunukseen.



Pitsineule



- = neulo s oikealla oikein, nurjalla nurin
- = neulo s oikealla nurin, nurjalla oikein
- = langankierto
- = kaksoiskavennus oikealle
Neulo 3 s oikein yhteen.
- = neulo 2 s oikein yhteen
- = ylivetokavennus
Nosta 1 s neulomatta, neulo 1 s, vedä nostettu s neulotun s:n yli.
- = kaksoiskavennus vasemmalle
Nosta 1 s neulomatta, neulo 2 s oikein yhteen, vedä nostettu s yhteen neulottujen s:iden yli.
- =nyppy
Neulo 3 s samaan s:aan (ensin 1 s etureunasta oikein, sitten 1 s takareunasta oikein ja vielä kerran 1 s etureunasta oikein).
Käänny ja neulo 3 s nurin. Käänny ja neulo 3 s oikein. Käänny ja neulo 3 s nurin yhteen. Käänny ja nosta valmis nyppysilmukka neulomatta vasemmalta puikolta oikealle.

Malli ja ohje: Aimee Vognsen Danielsen / Viking Garn
Lankojen myynti: Lankamaailma, www.lankamaailma.fi
Ohjetiedustelut: posti@lankamaailma.fi