



Elida-kirjoneuletakki

1604-4 Viking Nordlys

Koko:	S	(M)	L	(XL)	2XL
Neuleen rinnanympärys:	87	(96)	106	(115)	124 cm
Neuleen pituus:	60	(60)	61	(62)	62 cm
Hihan pituus:	50	(51)	51	(52)	52 cm

Kuva: kirjoneuletakki on kokoa M.

Lanka: [Viking Nordlys](#) (75 % villa, 25 % nylon, 100 g = 350 m)

Langanmenekki

Pääväri:	3	(3)	3	(3)	4	kerää valkoista (900)
Kuvioväri:	3	(3)	3	(4)	4	kerää väriä punainen-violetti (957)

Lankavaihtoehtoja: [Viking Baby Ull](#) (100 % merinovilla, 50 g = 175 m), [Viking Bambino](#) (50 % bambuviskoosi, 50 % puuvilla, 50 g = 176 m), [Viking Trend Merino Petite](#) (100 % merinovilla, 50 g = 235 m)

Huom! Langanmenekki voi vaihdella eri lankavaihtoehtojen välillä.

Puikot: [pyöröpuikot](#) 2,5 ja 3 mm (60–80 cm) sekä [sukkapuikot](#) 2,5 ja 3 mm

Muut tarvikkeet: 3 silmukkamerkkiä, 2 merkkilankaa tai vaihtoehtoisesti 2 avattavaa silmukkamerkkiä, [sovituskaapeleita](#) silmukoiden siirtämiseen, 7 nappia, mittanauha, ompelukone ja ompelulankaa, pitkäkärkiset terävät kangassakset, silitysrauta, päättelyneula

Neuletiheys: 28 s sileää neuletta 3 mm puikoilla = n. 10 cm

Tarkista tiheys huolellisesti. Jos neulat liian tiukkaa, vaihda paksumpiin puikkoihin. Jos neulat liian löysää, vaihda ohuempiin puikkoihin.

Huom! Kun neulot kirjoneuletta, huolehdi, että päävärin ja kuviovärin langat ovat koko ajan samassa järjestyksessä. Ota esimerkiksi päävärin lanka puikolle aina kuviovärin yläpuolelta ja vastaavasti, ota kuviovärin lanka puikolle aina päävärin alapuolelta. Kun langat eivät kierry toistensa ympärille työn nurjalla puolella, kirjoneuleesta tulee tasainen.

Ohjeesta

Neuletakki neulotaan alhaalta ylös. Helmaresori neulotaan ensin tasoneuleena, jonka jälkeen silmukat yhdistetään ja keskelle eteen luodaan leikkuuvarasilmukat steekkausta eli työn aukileikkaamista varten. Resorin jälkeen neulotaan kirjoneuletta pyörönä aina olan korkeudelle asti. Kädenteitä varten työn sivuihin ei luoda erikseen leikkuuvarasilmukoita, vaan kädentien aukot steekataan suoraan kirjoneuleen päälle.

Hihat neulotaan pyörönä ja hihan yläosaan muutaman kerroksen korkuinen alavara tasoneuleena. Kädentien korkeus mitataan hihan yläosan leveyden mukaan. Olkasaumojen ompelun jälkeen takkiin neulotaan etureunukset nappilistoineen, jotka neulotaan tarkoituksella työn kokonaispituutta lyhyemmiksi. Lopuksi takkiin neulotaan kaksin kerroin käännettävä joustinneulekaulus. Kauluksen yhteydessä etukappaleita steekataan hieman muotoonsa, jotta pääntien muodosta saadaan pyöreämpi.

Ohje

Miehusta

Luo 2,5 mm pyöröpuikolle kuviovärin langalla yhteensä 259 (285) 311 (337) 363 s ja neulo 1 o, 1 n - joustinneuletta edestakaisin 3 cm. Katkaise lanka ja siirrä kerroksen ensimmäiset 12 s ja viimeiset 12 s omille sovituskapeleilleen odottamaan myöhemmin neulottavia etureunuksia varten. Pyöröpuikolle jää 235 (261) 287 (313) 339 s.

Ota työhön uusi kuviovärin lanka ja luo kerroksen loppuun 5 uutta silmukkaa (= leikkuuvarasilmukat). Neulo nämä silmukat jatkossa nurin jokaisella kerroksella päävärin langalla.

Yhdistä silmukat ja vaihda työhön 3 mm pyöröpuikko. Jatka neulomista suljettuna neuleena ja aloita kirjoneule kaavion mukaan merkitystä kohdasta. Laita silmukkamerkki (= sivumerkki) työn kumpaankin sivuun niin, että molemmilla etukappaleilla on 57 (63) 70 (76) 82 s ja merkkien välissä takakappaleella 121 (135) 147 (161) 175 s. **Huom!** Keskellä edessä olevia leikkuuvarasilmukoita **ei lasketa** mukaan etukappaleen silmukoihin. Neulo ensin kaaviosta kerrokset 1–21 ja toista tämän jälkeen merkittyjä kerroksia (= 26 krs), kunnes työn korkeus on helman alareunasta mitattuna n. 60 (60) 61 (62) 62 cm. Jätä silmukkamerkit paikoilleen työn sivuihin, sillä tarvitet merkkejä myöhemmin kädentien korkeuden mittaamisessa. Siirrä miehustan silmukat sovituskapeleille odottamaan ja neulo seuraavaksi hihat.

Hihat

Luo 2,5 mm sukkapuikoille kuviovärin langalla 64 (64) 64 (68) 70 s. Yhdistä silmukat renkaaksi ja neulo suljettuna neuleena 1 o, 1 n -joustinneuletta 3 cm. Vaihda työhön 3 mm sukkapuikot, neulo 1 krs sileää neuletta ja lisää kerroksen loppuun 1 s. Ennen kuin aloitat kirjoneuleen neulomisen, kohdistaa kaavioon merkitty kohta hihan keskelle ja laske sen perusteella kaaviosta kohta, mistä aloitat kirjoneuleen neulomisen kerroksen alussa. Laita silmukkamerkki hihan alle merkitsemään kerroksen vaihtumiskohtaa. Aloita kirjoneule ja lisää samalla 1 s merkin molemmin puolin ja toista tällaiset lisäykset n. 1,5 cm:n välein, kunnes hihassa on yhteensä 117 (117) 123 (129) 137 s. Neulo ensin kerrokset 1–21 ja toista tämän jälkeen merkittyjä kerroksia (= 26 krs).

Huom! Neulo myös lisätyillä silmukoilla kirjoneuletta eli laajenna kuviointia kohti saumakohtaa sitä mukaa, kun silmukat lisääntyvät.

Kun hihan pituus on 50 (51) 51 (52) 52 cm tai haluamasi mittainen (neulo kuvio valmiiksi asti tai lopeta neulominen kuvion puoliväliin), käännä työ nurinpäin ja neulo päävärin langalla sileää neuletta edestakaisin 7 krs. Päättelä silmukat löyhästi, jotta reuna ei kiristä. Neulo toinen hiha samalla tavalla.

Neuleen leikkaaminen (steekkaus)

Käännä neule nurinpäin ja höyrytä työ huolellisesti. Kohdistaa hihan yläreunan keskikohta ja sivumerkki vastakkain, mittaa hihan leveyden mukaan kädentien korkeus sivumerkistä alaspäin ja aseta merkkilanka tai avattava silmukkamerkki kädentien alareunaan. Ompele ompelukoneella merkityn keskikohdan molemmin puolin kaksi päällekkäistä pystysuuntaista vahvistussaumaa tiheällä siksak-ompeleella siten, että ompeleet kulkevat silmukkajonon päältä ja melko läheltä keskikohtaa. Katso, että ompeleiden väliin jää kuja aukileikkaamista varten. Ompele kaksi päällekkäistä vahvistussaumaa tiheällä siksakilla myös etukappaleen leikkuuvarasilmukoiden keskikohdan molemmin puolin. Leikkaa sitten työ varovasti saksilla auki kujaa pitkin ja

vahvista tämän jälkeen vielä kaikki leikatut reunat tavallisella siksak-ompeleella. Käännä työ takaisin oikeinpäin.

Olkasaumat

Aloita kädentien reunasta ja ompele käsin silmukoita jäljittelemällä olkasaumat.

Huom! Siirrä etu- ja takakappaleen keskeltä silmukoita n. 17 (17) 18 (18) 19 cm:n matkalta sovituskapaalille odottamaan kauluksen neulomista varten.

Vasen etureunus

Ota 2,5 mm sukkapuikolle odottamassa olleet helmaresorin vasemman sivun 12 s. Luo puikolle kuviovärin langalla 5 uutta silmukkaa vasemman etukappaleen sekä puikolla jo olevien silmukoiden väliin. Neulo nämä uudet silmukat työn oikealla puolella oikein ja nurjalla nurin (= alavara) ja muut silmukat joustinneuleena kuten aiemmin. Neulo kerroksia edestakaisin, kunnes reunuksen korkeus on n. 53 (53) 53 (54) 53 cm eli n. 7 (7) 8 (8) 9 cm matalampi kuin työn koko pituus. Katso, ettei reunuksesta tule liian pitkä. Päättele alavaran 5 s ja siirrä loput 12 s sovituskapaalille odottamaan kauluksen neulomista varten.

Oikea etureunus

Neulo vasemman etureunuksen peilikuvaksi, mutta tee joustinneuleeseen lisäksi 7 napinläpää. Alimmainen napinläpi tehdään 1. kerroksella (= työn nurja puoli). Sijoita muut napinlävet siten, että ylin napinläpi tulee viimeiselle kerrokselle ennen pääntien reunaa ja loput 5 napinläpää tasaisesti ensimmäisen ja viimeisen välille.

Jokainen napinläpi neulotaan 5 reunimmaisen silmukan sisäpuolelle.

Napinläpi: päättele 3 s ja luo seuraavalla krs:lla pääteltyjen silmukoiden tilalle 3 uutta silmukkaa.

Kun reunuksen korkeus on n. 53 (53) 53 (54) 53 cm eli n. 7 (7) 8 (8) 9 cm matalampi kuin työn koko pituus, päättele alavaran 5 s ja siirrä loput 12 s sovituskapaalille odottamaan.

Kaulus

Aseta mittanauha työn oikealla puolella oikean etukappaleen yläreunaan, mittaa etureunaa alaspäin n. 7 (7) 8 (8) 9 cm ja merkitse kohta merkkilangalla tai avattavalla silmukkamerkillä. Mittaa ja merkitse samalla tavoin vastaava kohta myös vasemmalta etukappaleelta.

Aloita sitten silmukoiden poimiminen. Ota työhön 2,5 mm pyöröpuikko ja aseta uusi lanka oikean etureunuksen ulkoreunaan. Neulo ensin etureunuksen 12 s, poimi ja neulo sitten viistosti oikeaa etukappaletta pitkin kohti pääntien reunaa työn oikealla puolella n. 25 (25) 27 (27) 29 s, seuraavaksi takakappaleen keskeltä niskasta 47 (47) 49 (51) 53 s, poimi ja neulo viistosti vasenta etukappaletta pitkin kohti vasenta etureunusta työn oikealla puolella 25 (25) 27 (27) 29 s ja neulo vielä vasemman etureunuksen 12 s. Puikolla on nyt 121 (121) 127 (127) 135 s.

Neulo kaikilla silmukoilla 1 o, 1 n -joustinneuletta edestakaisin 3 cm. Päättele seuraavien 2 kerroksen aikana kerroksen alusta 12 s joustinneuletta neuloen eli neulo ja päättele oikeat silmukat oikein ja nurjat nurin = 97 (97) 103 (103) 111 s. Neulo 1 krs nurin (= taitereuna) ja vielä 3 cm joustinneuletta. Päättele silmukat löyhästi, jotta reuna ei kiristä.



Viimeistely

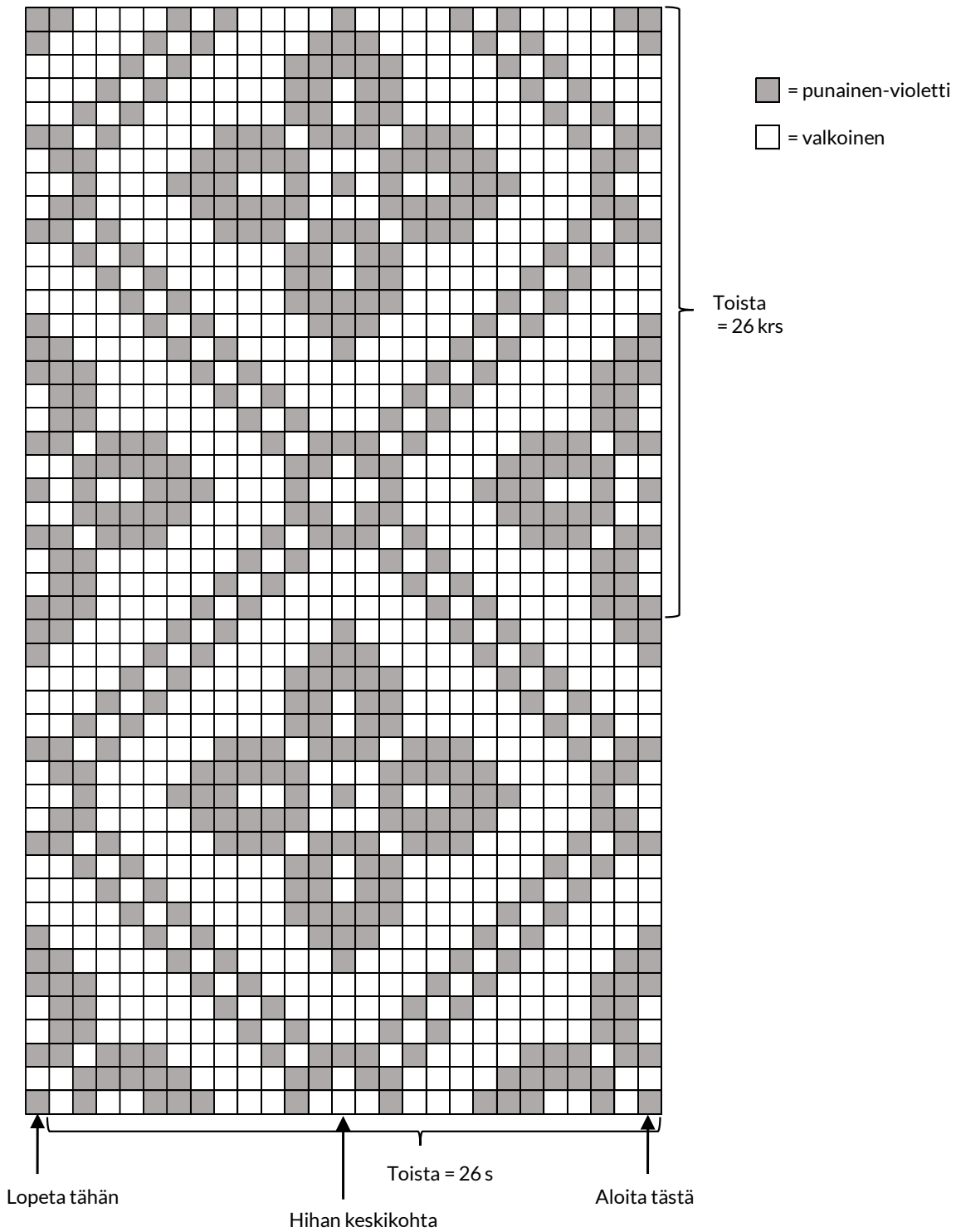
Ompele kaksi vahvistussaumaa tiheällä siksak-ompeleella työn sisäpuolelle jääneiden etukappaleiden juureen. Leikkaa varovasti ylimääräinen osa pois ja vahvista vielä leikatut reunat tavallisella siksak-ompeleella.

Käännä kaulus kaksin kerroin työn nurjalle puolelle. Ompele kauluksen reuna löyhästi kiinni niin, että pääntien leikatut reunat jäävät kauluksen sisälle piiloon.

Ompele etukappaleen pitkä sivu kiinni etureunuksen joustinneuleeseen niin, että sileänä neuleena neulottu alavara jää etukappaleen taakse. Ompele sitten työn nurjalta puolelta alavara kolmelta sivultaan kiinni etukappaleeseen siten, että leikattu reuna jää alavaran sisälle piiloon. Ompele toinen etureunus samalla tavoin.

Ompele hihat paikoilleen kädenteille ja hihan alavara löyhästi kiinni miehustaan työn nurjalla puolella. Ompele napit vasempaan etureunukseen. Päättele lopuksi jäljellä olevat langanpäät työn nurjalle puolelle.

Kirjoneule



Malli ja ohje: Berit Ramsland / Viking Garn
Lankojen myynti: Lankamaailma, www.lankamaailma.fi
Ohjetiedustelut: posti@lankamaailma.fi
v2. 10.05.2024