



Jinny-neulepaita

2331-3 Viking Wool

| | | | | | | | |
|-------------------------------|----|-------|-----|-------|-----|-------|----|
| Koko: | XS | (S) | M | (L) | XL | (2XL) | |
| Neuleen rinnanympärys: | 89 | (100) | 111 | (122) | 133 | (144) | cm |
| Neuleen pituus: | 56 | (56) | 57 | (58) | 59 | (59) | cm |
| Hihan pituus: | 50 | (51) | 52 | (53) | 54 | (55) | cm |

Kuva: neulepaita on kokoa M.

Lanka: [Viking Wool](#) (100 % merinovilla, 50 g = 100 m)

Langanmenekki

| | | | | | | | |
|------------------------|----|------|----|------|----|------|-------|
| Luonnonvalkoinen (502) | 11 | (12) | 12 | (13) | 13 | (14) | kerää |
| Vaaleanruskea (509) | 4 | (5) | 5 | (6) | 6 | (7) | kerää |

Puikot: [pyöröpuikot](#) 4 ja 5 mm (suositus: 80–100 cm) ja [sukkapuikot](#) 4 ja 5 mm

Muut tarvikkeet: 2 silmukkamerkkiä, apupuikkoja silmukoiden siirtämistä ja palmikoita varten, päättelyneula

Neuletiheys: 18 s sileää neuletta 5 mm puikoilla = 10 cm

Tarkista tiheys huolellisesti. Jos neulot liian tiukkaa, vaihda paksumpiin puikkoihin. Jos neulot liian löysää, vaihda ohuempiin puikkoihin.

Huom! Kun neulot kirjoneuletta, huolehdi, että päävärin ja kuviovärin langat ovat koko ajan samassa järjestyksessä. Ota esimerkiksi päävärin lanka puikolle aina kuviovärin yläpuolelta ja vastaavasti, ota kuviovärin lanka puikolle aina päävärin alapuolelta. Kun langat eivät kierry toistensa ympärille työn nurjalla puolella, kirjoneuleesta tulee tasainen.

Ohjeesta

Neulepaita neulotaan alhaalta ylös, ensin pyörönä kainaloiden kohdalle asti ja sitten etu- ja takakappaleet erikseen tasoneuleena. Hihat neulotaan pyörönä. Palmikko- ja kirjoneulekuviointi toistuu samanlaisena etukappaleella, takakappaleella sekä kummassakin hihassa. Paita on laatikkomallinen, siinä on laskeva olkalinja sekä leveä poolokaulus. Paidassa on reilusti väljyyttä.

Miehusta

Luo 4 mm pyöröpuikolle **vaaleanruskealla langalla** 160 (180) 200 (220) 240 (260) s. Yhdistä silmukat renkaaksi ja neulo 1 o, 1 n -joustinneuletta suljettuna neuleena n. 4 cm. Vaihda työhön 5 mm pyöröpuikko, jatka neulomista sileänä neuleena ja aloita kirjoneule kaavion A mukaan valitussa koossa merkitystä kohdasta. Laita ensin silmukkamerkit työn kumpaankin sivuun siten, että merkkien välissä on etukappaleella 81 (91) 101 (111) 121 (131) s ja takakappaleella 79 (89) 99 (109) 119 (129) s.

Neulo ensin 5 kerrosta kaaviosta A ja aloita sitten kirjoneule etukappaleella seuraavasti: *neulo **luonnonvalkoisella** 1. s oikein, neulo sitten kirjoneuletta (aloita neulominen merkin kohdalta valitussa koossa) ja toista mallikertaa, kunnes sivumerkkiä edeltää 1 s. Neulo tämä viimeinen s oikein **luonnonvalkoisella**. * Toista *-* myös takakappaleella. Kun kaavion A kerrokset on neulottu, aloita sitten kirjoneule kaavion B mukaan ja **lisää kaavion 1. krs:n mukaisesti 3 s jokaista palmikkoa varten**. Neulo palmikkoneuletta ja toista mallikertaa, kunnes työn korkeus on helman alareunasta mitattuna n. 28 cm. Kavenna viimeisellä krs:lla jokaisen palmikon kohdalta 3 s kaavion B viimeisen kerroksen mukaisesti.

Palmikkoneuleen jälkeen jatka neuloen kirjoneuletta kaavion C mukaan. **Huom!** Kun työn korkeus on helman alareunasta mitattuna n. 34 cm (kaikki koot), jaa työ merkkien kohdalta puoliksi kädenteitä varten ja neulo kumpikin kappale erikseen valmiiksi. Neulo ensin takakappale.

Takakappale

Aloita työn oikealta puolelta ja lisää kerroksen alkuun sekä loppuun 1 s = 81 (91) 101 (111) 121 (131) s. Kun kaavion C kerrokset on neulottu, aloita palmikkoneule kaavion B mukaan ja **lisää kaavion 1. krs:n mukaisesti 3 s jokaista palmikkoa varten**. Kun työn korkeus on takakappaleen keskeltä helman alareunasta mitattuna n. 55 (56) 57 (58) 59 (60) cm, kavenna viimeisellä krs:lla jokaisen palmikon kohdalta 3 s kaavion B viimeisen kerroksen mukaisesti. Siirrä takakappaleen silmukat apupuikolle odottamaan etukappaleen neulomisen ajaksi. Silmukoita ei päätellä vielä tässä vaiheessa.

Etukappale

Aloita neulominen työn oikealta puolelta. Neulo etukappale samalla tavoin kuin takakappale, **mutta** kun työn korkeus on n. 48 (48) 49 (50) 51 (51) cm, siirrä etukappaleen keskimäiset 8 (8) 8 (10) 10 (10) s apupuikolle odottamaan myöhemmin neulottavaa kaulusta varten. Neulo pääntien kumpikin puoli erikseen valmiiksi. Neulo palmikkoneuletta kerroksen ensimmäisillä 4 (5) 6 (6) 7 (8) palmikolla edestakaisin (= olka), kunnes etukappale on yhtä korkea kuin takakappale. Kavenna viimeisellä krs:lla jokaisen palmikon kohdalta 3 s kaavion B viimeisen kerroksen mukaisesti. Neulo pääntien toinen puoli samalla tavoin, mutta peilikuvana. Siirrä kummankin olan 20 (25) 30 (30) 35 (40) s apupuikolle odottamaan hihojen neulomisen ajaksi. Silmukoita ei päätellä vielä tässä vaiheessa.

Hihat

Luo 4 mm sukka- ja puikolle **vaaleanruskealla langalla** 68 (70) 72 (72) 74 (74) s. Yhdistä silmukat renkaaksi ja neulo suljettuna neuleena 1 o, 1 n -joustinneuletta n. 5 cm. Vaihda 5 mm sukka- ja puikkoihin. Neulo 1 krs sileää neuletta ja lisää samalla tasaisin välein s-luvuksi 80 (80) 80 (90) 90 (90) s. Neulo sitten kirjoneuletta kaavion A mukaan. **Huom!** Kohdista kaavioon merkitty kohta hihan keskelle ja laske sen perusteella kaaviosta kohta, mistä aloitat kirjoneuleen neulomisen kerroksen alussa. Kun kaavion A kerrokset on neulottu, jatka neuloen palmikkoneuletta kaavion B mukaan ja **lisää kaavion 1. krs:n mukaisesti 3 s jokaista palmikkoa varten**. Kun hihan pituus on n. 35 (36) 36 (37) 37 (38) cm, kavenna viimeisellä krs:lla jokaisen palmikon kohdalta 3 s kaavion B viimeisen kerroksen mukaisesti. Neulo sitten kirjoneuletta kaavion C mukaan, kunnes hihan pituus on n. 48 (49) 49 (50) 50 (51) cm. Päättele silmukat löyhästi. Neulo toinen hiha samalla tavoin.

Olkasaumojen yhdistäminen

Laita taka- ja etukappaleet oikeat puolet vastakkain ja kohdista kummankin olan 20 (25) 30 (30) 35 (40) s yhdensuuntaisesti. Aloita kädentien reunasta ja yhdistä olan silmukat 3 puikon päättelyllä: *poimi 5 mm sukka puikolle ensin 1 s takakappaleelta, sitten 1 s etukappaleelta ja neulo molempien silmukat oikein yhteen*, toista *-* vielä 1 kerran ja nosta sitten 1. silmukka jälkimmäisen yli = olalta kaventuu 1 s. Jatka silmukoiden neulomista ja päättelystä tähän tapaan, kunnes kaikki olan silmukat on päätelty. Neulo ja päättelä silmukat samalla tavalla myös toisella olalla.

Kaulus

Vaihda työhön 4 mm sukka puikot ja jatka neulomista **luonnonvalkoisella langalla**. Kavenna etu- ja takakappaleen keskellä jokaisen palmikon kohdalta 3 s kaavion B viimeisen kerroksen mukaisesti niin, että kummallekin kappaleelle jää 40 (40) 40 (50) 50 (50) s.

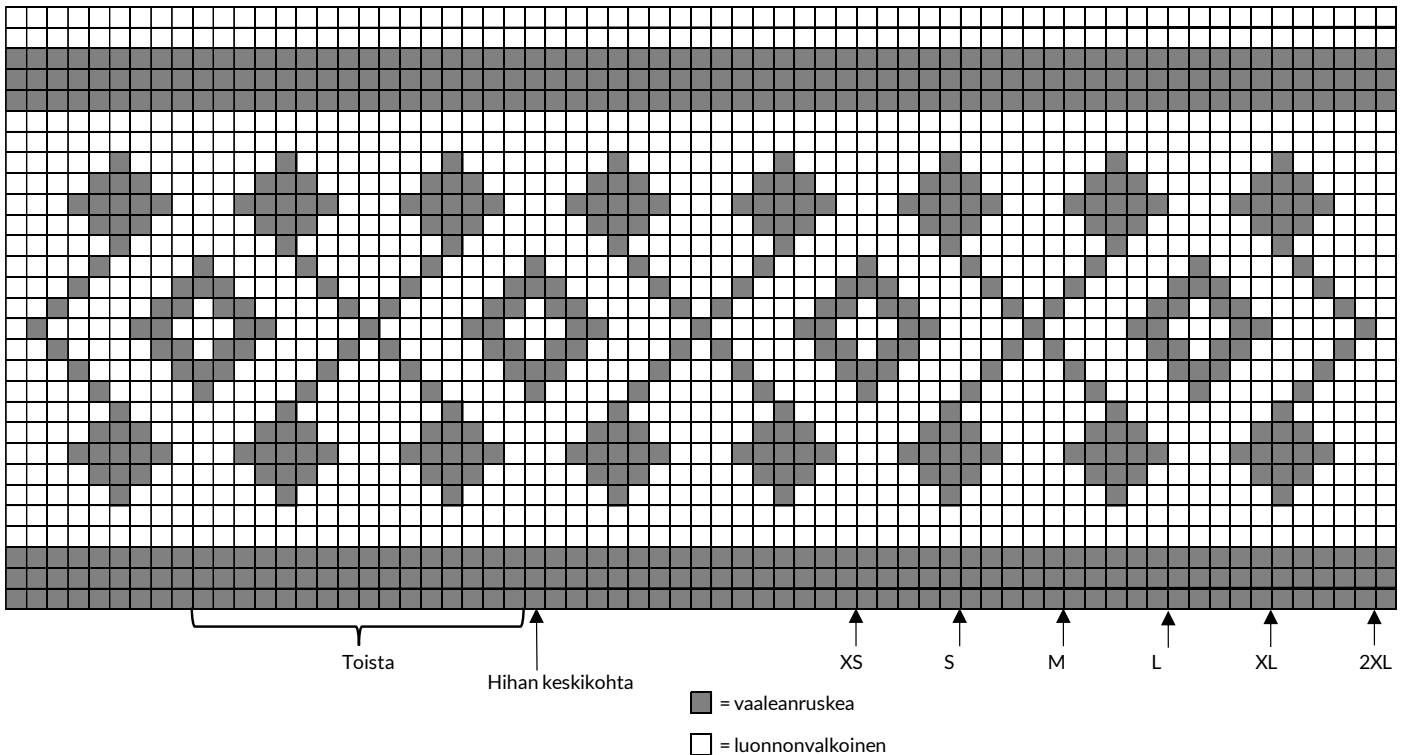
Poimi ja neulo lisäksi päntien vasemmasta reunasta n. 14 s sekä oikeasta reunasta n. 14 s. Neulo sitten kaikilla silmukoilla 1 o, 1 n -joustinneuletta suljettuna neuleena, kunnes kauluksen korkeus on n. 16 cm. Päättelä silmukat joustavasti eli neulo ja päättelä oikeat silmukat oikein ja nurjat nurin.

Viimeistely

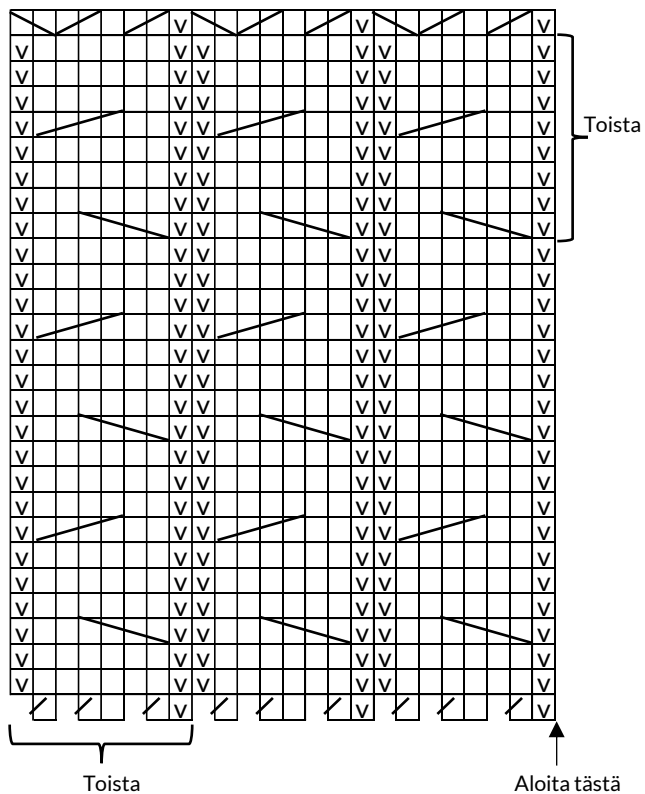
Ompele hihat kädenteille ja päättelä langanpäät työn nurjalle puolelle. Käännä lopuksi kaulus kaksin kerroin työn etupuolelle poolokaulukseksi.




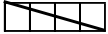

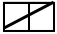
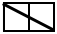


Kaavio A: kirjoneule

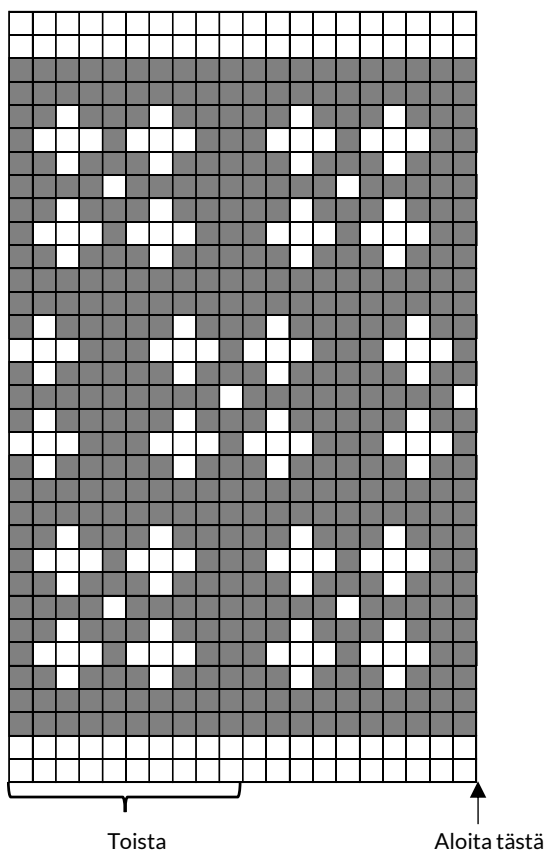




Kaavio B: palmikkoneule



-  = neulo s oikealla oikein, nurjalla nurin
-  = neulo s oikealla nurin, nurjalla oikein
-  = lisää 1 s
-  = siirrä 2 s apupuikolle työn eteen, neulo 2 o, apupuikolta 2 o
-  = siirrä 2 s apupuikolle työn taakse, neulo 2 o, apupuikolta 2 o
-  = neulo 2 o yhteen
-  = nosta 1 s, neulo seuraava s o ja vedä nostettu s juuri neulotun yli

Kaavio C: kirjoneule



-  = vaaleanruskea
-  = luonnonvalkoinen



Malli ja ohje: Turid Stapnes / Viking Garn
 Lankojen myynti: Lankamaailma, www.lankamaailma.fi
 Ohjetiedustelut: posti@lankamaailma.fi