



Nellik-kirjoneuletakki

2108-7 Viking Eco Highland Wool

Koko:	XS	(S)	M	(L)	XL	(2XL)	
Neuleen rinnanympärys:	90	(98)	104	(116)	122	(128)	cm
Pituus:	64	(65)	66	(67)	68	(68)	cm
Hihan pituus:	44	(45)	46	(47)	48	(49)	cm

Kuva: kirjoneuletakki on kokoa S.

Lanka: [Viking Eco Highland Wool](#) (100 % villa, 50 g = 110 m)

Lankavaihtoehtoja:

[Viking Vår](#) (100 % puuvilla, 50 g = 80 m), [Viking Trend Merino](#) (100 % merinovilla, 50 g = 125 m)

Huom! Langanmenekki voi vaihdella eri lankavaihtoehtojen välillä.

Langanmenekki

Beige (207):	8	(8)	9	(10)	11	(12)	kerää
Viininpunainen (258):	2	(2)	2	(2)	3	(3)	kerää
Poltettu oranssi (244):	1	(1)	1	(1)	2	(2)	kerää
Valkoinen (200):	1	(1)	1	(1)	2	(2)	kerää

Puikko-, tarvike- ja neuletiheystiedot seuraavalla sivulla.

Puikot: [pyöröpuikot](#) 3 ja 4,5 mm (suositus: 60–80 cm, kaarrokkeeseen 80–100 cm) sekä [sukkapuikot](#) 3 ja 4,5 mm

Muut tarvikkeet: ompelukone ja ompelulankaa, pitkäkärkiset terävät kangassakset, silitysrauta, 2 silmukkamerkkiä, apulankaa tai silmukanpitimiä silmukoiden siirtämistä varten, 7 nappia, päättelyneula
Neuletiheys: 20 s sileää neuletta 4,5 mm puikoilla = 10 cm

Tarkista tiheys huolellisesti. Jos neulot liian tiukkaa, vaihda paksumpiin puikkoihin. Jos neulot liian löysää, vaihda ohuempia puikkoihin.

Huom! Kun neulot kirjoneuletta, huolehdi, että päävärin ja kuviovärin langat ovat koko ajan samassa järjestyksessä. Ota esimerkiksi päävärin lanka puikolle aina kuviovärin yläpuolelta ja vastaavasti, ota kuviovärin lanka puikolle aina päävärin alapuolelta. Kun langat eivät kierry toistensa ympärille työn nurjalla puolella, kirjoneuleesta tulee tasainen.

Ohjeesta

Neuletakki neulotaan alhaalta ylös. Helmaresori neulotaan tasoneuleena, jonka jälkeen kappaleet yhdistetään ja keskelle eteen luodaan leikkuuvarasilmutat steekkausta eli työn aukileikkaamista varten. Resorin jälkeen työ neulotaan pyörönä neulepaidan tapaan pääntien reunaan asti. Kaarrokkeen ollessa valmis työ steekataan. Lopuksi takkiin neulotaan vielä etureunukset napituslistoineen sekä kaksin kerroin käännetty joustinneulekaulus. Takissa on hieman väljyyttä. Ohjeen lopusta löydät tarkemman ohjeen steekkaukseen.

Ohje

Miehusta

Luo 3 mm pyöröpuikolle **beigen värisellä langalla** 187 (203) 215 (239) 251 (263) s ja neulo 1 o, 1 n -joustinneuletta edestakaisin n. 6 (6) 6 (7) 7 (7) cm. Tee viimeisellä krs:lla työn oikeaan reunaan 1. napinläpi 3 reunimmaisen silmukan sisäpuolelle.

Napinläpi: päättele 2 s ja luo seuraavalla krs:lla pääteltyjen silmukoiden tilalle 2 uutta silmukkaa.

Katkaise lanka. Siirrä 7 ensimmäistä ja 7 viimeistä silmukkaa omille apulangoilleen odottamaan myöhemmin neulottavia etureunuksia varten. Pyöröpuikolle jää 173 (189) 201 (225) 237 (249) s.

Ota työhön uusi **beigen värinen lanka** ja vaihda 4,5 mm pyöröpuikkoon. Neulo nyt sileää neuletta ja luo kerroksen loppuun 4 uutta silmukkaa (= leikkuuvarasilmutat). Neulo nämä silmutat jatkossa nurin jokaisella kerroksella (**huom!** leikkuuvarasilmutkoita **ei lasketa** mukaan miehustan / kaarrokkeen silmukoihin). Jatka neulomista pyörönä ja laita työn kumpaankin sivuun silmukkamerkit siten, että kummallakin etukappaleella on 41 (45) 48 (54) 57 (60) s ja merkkien välissä takakappaleella 91 (99) 105 (117) 123 (129) s. Neulo, kunnes työn korkeus on helman alareunasta mitattuna n. 43 cm (kaikki koot). Päättele viimeisellä krs:lla kädenteitä varten työn kummassakin sivussa 12 s eli merkin molemmin puolin 6 s. Jätä miehustan silmutat odottamaan ja neulo seuraavaksi hihat.

Hihat

Luo 3 mm sukkapuikoille **viininpunaisella langalla** 42 (44) 44 (46) 48 (48) s. Yhdistä silmutat renkaaksi ja neulo 1 o, 1 n -joustinneuletta suljettuna neuleena n. 6 (6) 6 (7) 7 (7) cm. Vaihda 4,5 mm sukkapuikkoihin. Laita silmukkamerkki kerroksen vaihtumiskohtaan (= keskellä hihan alla). Neulo sitten sileänä neuleena kirjoneuletta kaavion A mukaan ja **lisää samalla** 1. krs:lla merkin molemmin puolin 1 s = 44 (46) 46 (48) 50 (50) s. Tee tällaiset lisäykset jatkossa n. 2,5 (2,5) 2,5 (2,5) 2 (2) cm:n välein. **Huom!** Kohdistaa kaavioon merkitty kohta hihan keskelle ja laske sen perusteella kaaviosta kohta, mistä aloitat kirjoneuleen neulomisen kerroksen alussa. Neulo myös lisätyillä silmukoilla kirjoneuletta eli laajenna kuviointia kohti saumakohtaa sitä mukaa, kun silmutat lisääntyvät.

Kun kaavion A kaikki kerrokset on neulottu, jatka neulomista **beigen värisellä langalla**, kunnes hihassa on yhteensä 70 (74) 76 (80) 86 (88) s ja hihan pituus on n. 44 (45) 46 (47) 48 (48) cm. Päättele viimeisellä krs:lla kädentietä varten 12 s hihan alla eli merkin molemmin puolin 6 s. Neulo toinen hiha samalla tavoin.

Kaarroke

Siirrä kaikki kappaleet samalle 4,5 mm pyöröpuikolle, hihat kädenteitä varten pääteltyjen silmukoiden kohdalle

= 265 (289) 305 (337) 361 (377) s. Jatka suljettua neuletta ja neulo **beigen värisellä langalla** vielä 2 (4) 6 (8) 10 (12) kerrosta. Aloita sitten kirjoneule kaavion B mukaan. Kaarrokkeen kavennukset sisältyvät kaavioon. Kun kaavion B kaikki kerrokset on neulottu, silmukoita on kaarrokkeessa jäljellä 100 (109) 115 (127) 136 (142) s. Päättele 4 leikkuuvarasilmukkaa ja jätä muut silmukat puikolle odottamaan.

Neuleen leikkaaminen (steekkaus)

Vinkki: Ohjeen lopusta löydät tarkemman ohjeen steekkaukseen.

Käännä neule nurinpäin ja höyrytä työ huolellisesti. Ompele ompelukoneella leikkuuvarasilmukoiden keskikohtaan molemmiin puoliin pystysuuntaiset vahvistussaumot tiheällä siksak-ompeleella siten, että ompeleet kulkevat silmukajonon päältä ja melko läheltä keskikohtaa. Katso, että saumojen väliin jää kuja aukileikkaamista varten. Leikkaa sitten työ varovasti saksilla auki kujaa pitkin, ja vahvista tämän jälkeen vielä leikatut reunat tiheällä siksak-ompeleella. Käännä työ takaisin oikeinpäin.

Etüreunukset

Ota 3 mm puikolle odottamassa olleet vasemman sivun 7 s. Luo puikolle **beigen värisellä langalla** 5 uutta silmukkaa vasemman etukappaleen sekä puikolla jo olevien silmukoiden väliin. Neulo nämä uudet silmukat työn oikealla puolella oikein ja nurjalla nurin (= alavara) ja muut silmukat joustinneuleena kuten aiemmin. Kun reunuksen korkeus ylittää kaarrokkeen yläreunan silmukoihin asti (venytä reunusta hieman mittauksen aikana), päättele alavaran 5 s ja siirrä loput 7 s apulangalle odottamaan kauluksen neulomista varten.

Neulo oikea etüreunus samalla tavoin, mutta tee joustinneuleeseen lisäksi 6 napinläpää. Ensimmäinen napinläpi neulottiin jo aiemmin (tehty helmaresorin viimeisellä krs:lla). Sijoita muut napinlävet siten, että viimeinen napinläpi tulee viimeiselle kerrokselle päntien reunaan ja loput 5 napinläpää tasaisesti ensimmäisen ja viimeisen välille.

Kaulus

Neulo 3 mm pyöröpuikolle **beigen värisellä langalla** ensin oikean etüreunuksen 7 s. Neulo sitten kaarrokkeen 100 (109) 115 (127) 136 (142) s ja lopuksi vielä vasemman etüreunuksen 7 s = 114 (123) 129 (141) 150 (156) s. Kavenna seuraavalla krs:lla (pois lukien kummankin etüreunuksen 7 s) tasaisesti kaarrokkeen silmukoita niin, että kaarrokkeeseen jää jäljelle 109 (111) 113 (115) 119 (123) s. Neulo sitten kaikilla s:illa 1 o, 1 n -joustinneuletta edestakaisin, kunnes kauluksen korkeus on n. 3 (3) 3 (4) 4 (4) cm. Päättele seuraavien 2 kerroksen aikana kerroksen alusta 7 s joustinneuletta neuloen eli neulo ja päättele oikeat silmukat oikein ja nurjat nurin. Jatka muilla silmukoilla edelleen joustinneuletta, kunnes kauluksen korkeus on kaiken kaikkiaan n. 6 (6) 6 (8) 8 (8) cm. Päättele loput silmukat löyhästi joustinneuletta neuloen eli neulo ja päättele oikeat silmukat oikein ja nurjat nurin.



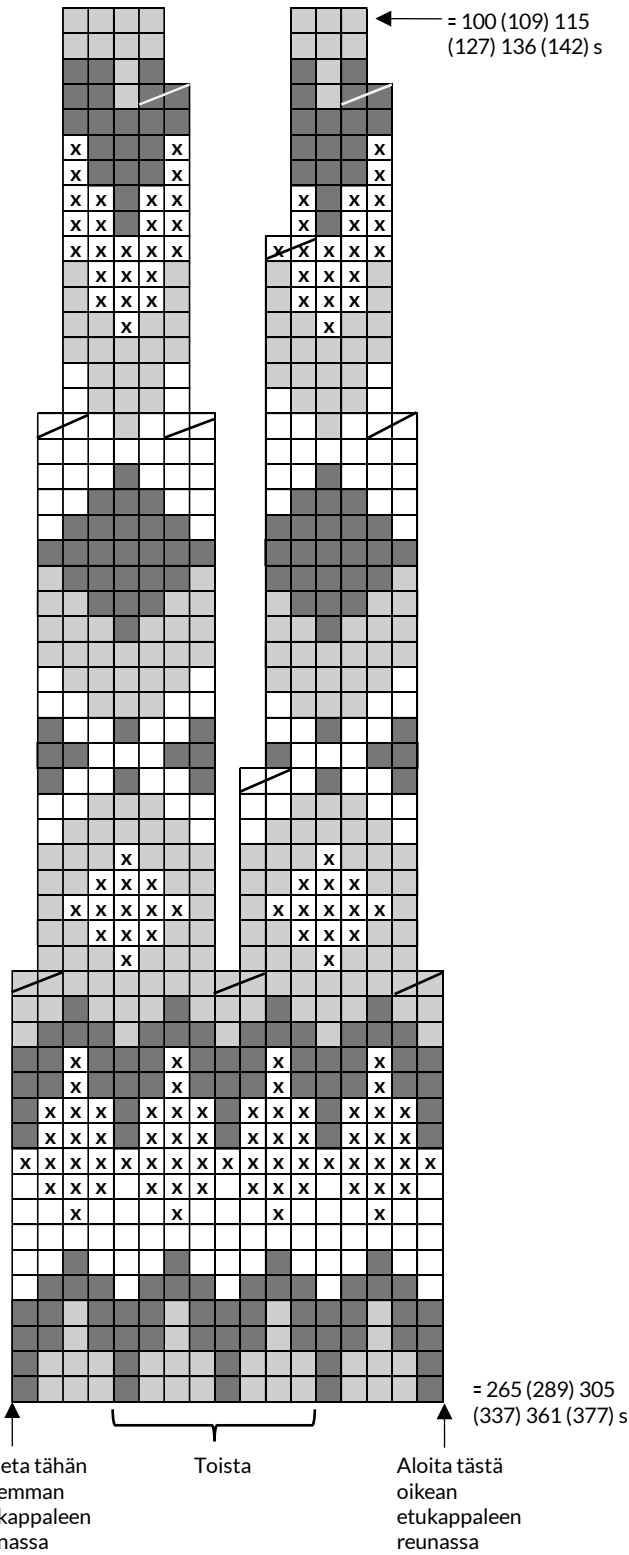
Kokoaminen

Ompele etukappaleen pitkä sivu kiinni etüreunuksen joustinneuleeseen niin, että sileänä neuleena neulottu alavara jää etukappaleen taakse. Ompele sitten työn nurjalta puolelta alavara kolmelta sivultaan kiinni etukappaleeseen (leikattu reuna jää alavaran sisälle). Ompele toinen etüreunus samalla tavoin.

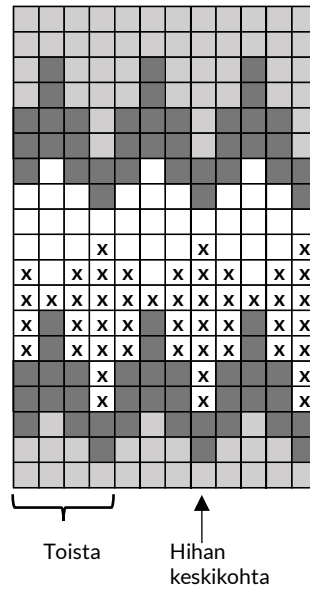
Viimeistely






Käännä kaulus kaksin kerroin nurjalle ja ompele reuna löyhästi kiinni. Ompele 7 nappia paikoilleen vasempaan etüreunukseen. Päättele langanpää.

Kaavio B



Kaavio A

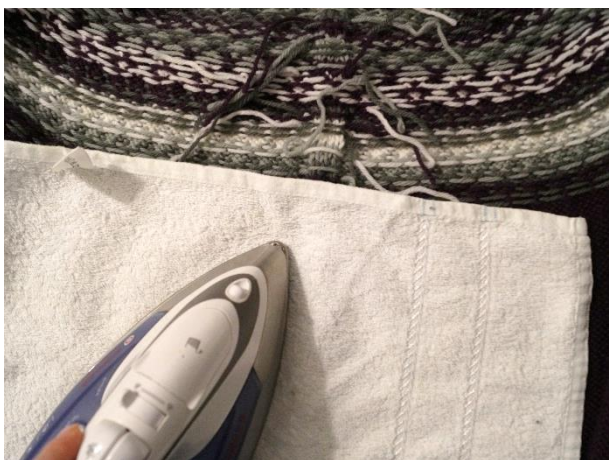


-  = beige
-  = viininpunainen
-  = poltettu oranssi
-  = valkoinen
-  = neulo 2 o yhteen



Miten neule steekataan eli leikataan auki?

1. Käännä neule nurinpäin ja höyrytä työ huolellisesti - erityisesti kohdasta, joka on tarkoitus leikata auki.



Vinkki: Kirjoneuleen langat voit halutessasi päätellä ennen steekkausta, jotta eri pituiset langanpäät eivät häiritse ompelua ja työn leikkaamista.



2. Pujota leikkuuvarasilmukoiden keskelle pohjaväristä selkeästi erottuva merkkilanka harsipistoin. Eri värinen lanka helpottaa vahvistussaumojen ompelemista ja näet selvästi, missä suunniteltu leikkuukohta sijaitsee.



3. Valitse ompelukoneen asetuksista siksak-ommel ja aseta ompeleen pituus tiheäksi sekä leveys n. 1,5 silmukan mittaiseksi. **Testaa ompeleen tiheys mallitilkun avulla ennen kuin aloitat neuleen ompelun.** Ompele auki leikattavan kohdan molemmin puolin kaksi vahvistussaumaa tiheällä siksak-ompeleella (sauma kulkee silmukkajonon päältä ja melko läheltä auki leikattavaa kohtaa). Katso, että saumojen väliin jää kuja leikkaamista varten eli vältä ompelemasta merkkilankaan tai sen yli. Tee ylä- ja alareunoihin varmuudeksi myös edestakaiset siksak-ompeleet, jotta reunimmaisiet langat eivät lähde purkeutumaan.



4. Leikkaa sitten työ varovasti ja maltilla auki siksak-ompeleiden välistä merkkilangan kohdalta pitkäkärkisillä kangassaksilla. Vahvista tämän jälkeen vielä leikatut reunat tiheällä siksak-ompeleella. Päättele ompelulangat ja käännä työ takaisin oikein päin.

