



## 1881 Nora-pintaneuletakki

<b>Koko:</b>	S	(M)	L	(XL)	2XL	(3XL)	
<b>Neuleen rinnanympärys:</b>	n. 98	(104)	110	(116)	121	(127)	cm
<b>Pituus:</b>	n. 69	(70)	71	(72)	73	(74)	cm

**Lanka:** [Hjertegarn Blend Bamboo](#) (70 % bambu, 30 % puuvilla, 50 g = 150 m)

**Lankavaihtoehtoja:** [Hjertegarn New Arezzo](#) (33 % pellava, 47 % bambuviskoosi, 20 % puuvilla, 50 g = 150 m),  
[Hjertegarn Hjerte Alpaca](#) (100 % alpaka, 50 g = 167 m), [Hjertegarn Cotton nr. 8](#) (100 % puuvilla, 50 g = 165 m),  
[Hjertegarn All Seasons](#) (50 % merinovilla, 50 % puuvilla, 50 g = 170 m)

Huom! Langanmenekki voi vaihdella eri lankavaihtoehtojen välillä.

**Langanmenekki:** 11 (12) 13 (14) 14 (15) kerää siniharmaata (7017)

**Puikot:** [pyöröpuikot](#) 3,5 mm (40 ja 80 cm) sekä [sukkapuikot](#) 3,5 mm

**Muut tarvikkeet:** 11 silmukkamerkkiä, apupuikkoja silmukoiden siirtämiseen

**Neuletiheys:** 28 s ja 40 krs pintaneuletta 3,5 mm puikoilla neulottuna = 10 x 10 cm

Tarkista neuletiheys huolellisesti. Jos neulot liian tiukkaa, vaihda paksumpiin puikkoihin. Jos neulot liian löysää, vaihda ohuempiin puikkoihin.

## Ohjeesta

Neuletakki neulotaan alhaalta ylöspäin tasoneuleena pyöröpuikolla. Taka- ja etukappaleet neulotaan yhtä aikaa kainalon kohdalle asti, jonka jälkeen työ jaetaan osiin kädenteitä varten ja jokainen kappale neulotaan erikseen valmiiksi. Avomallinen takki neulotaan kokonaan pintaneuleena, siinä on V-pääntie, istutetut hihat ja helmassa sekä hihansuissa joustinneuleresorit.

**Selitykset:** NP = työn nurja puoli, OP = työn oikea puoli, rs = reunasilmukka (neulotaan jokaisella krs:lla oikein)

## Mallineuleet

### Pintaneuleet

Neulo pintaneuletta A ja B kaavioiden mukaan (ohjeen sivulla 3) ja toista merkittyä mallikertaa.

### Reunasilmukat

**1. krs (OP):** neulo kerroksen ensimmäiset 2 s oikein, neulo pintaneuletta, kunnes krs:lla on jäljellä 2 s, nosta 2 s nurin neulomatta lanka työn takana.

**2. krs (NP):** neulo kerroksen ensimmäiset 2 s nurin, neulo pintaneuletta, kunnes krs:lla on jäljellä 2 s, nosta 2 s nurin neulomatta lanka työn edessä.

Toista kerroksia 1–2.

### V-pääntien kavennukset

**Oikea etukappale:** neulo 2 rs + 16 s pintaneuletta (= etureunus), neulo 2 s yhteen.

**Vasen etukappale:** kun krs:lla on jäljellä 20 s, neulo 2 s yhteen, 16 s pintaneuletta + 2 rs (= etureunus).

### Hihan lisäykset

Kerros vaihtuu keskellä hihan alla (merkitse kohta silmukkamerkillä). Neulo 1. s oikein, lisää 1 s neulomalla silmukoiden välinen lanka kiertäen oikein, neulo pintaneuletta, kunnes krs:lla on jäljellä 1 s, lisää 1 s neulomalla silmukoiden välinen lanka kiertäen oikein, neulo viimeinen s oikein. Kerroksella hihaan tulee 2 s lisää.

## OHJE

### Miehusta

Luo 3,5 mm pitkälle pyöröpuikolle 276 (292) 308 (324) 340 (356) s ja neulo 2 o, 2 n -joustinneuletta edestakaisin 6 cm. Aseta 11 silmukkamerkkiä paikoilleen joustinneuleen viimeisellä kerroksella piirroksen mukaisesti (piirros ohjeen sivulla 4). Neulo sitten pintaneuletta A ja B kaavioiden mukaan (ohjeen sivulla 3) piirroksessa olevan jaon mukaisesti ja neulo samalla myös reunasilmukat ohjeen alussa olevan *Reunasilmukat* -ohjeistuksen mukaan. Reunasilmukat lukeutuvat kokonaissilmukkalukuun. Kun työn korkeus on helman alareunasta mitattuna 45 (46) 46 (47) 47 (48) cm, jaa työ taka- ja etukappaleisiin päättelemällä kädenteitä varten kummankin sivusauman kohdalla 12 (12) 12 (14) 14 (16) s eli merkin molemmin puolin 6 (6) 6 (7) 7 (8) s. Nyt kummallakin etukappaleella on 64 (68) 72 (75) 79 (82) s (reunasilmukat mukaan luettuna) ja takakappaleella 124 (132) 140 (146) 154 (160) s. Neulo taka- ja etukappaleet erikseen tasoneuleena valmiiksi ja jatka pintaneuleita A ja B piirroksen jaon mukaisesti samalla tavoin kuin aiemmin. Neulo ensin vasen etukappale ja aloita kädentien reunasta työn oikealla puolella.

### Vasen etukappale

Kavenna joka 2. krs kädentien reunassa 1 s yhteensä 11 (13) 15 (16) 17 (19) kertaa. **Huom!** Muotoile samalla V-pääntie ohjeen alussa olevan *V-pääntien kavennukset* -ohjeistuksen mukaan: kavenna 1 s joka 3. krs yhteensä 27 (28) 29 (30) 32 (32) kertaa. Neulo sitten suoraan ylöspäin, kunnes etukappaleen korkeus on helman alareunasta mitattuna 69 (70) 71 (72) 73 (74) cm. Jätä loput 26 (27) 28 (29) 30 (31) s olkaa varten odottamaan, silmukoita ei päätellä vielä tässä vaiheessa.

### Takakappale

Jatka neulomista edestakaisin aiemman jaon mukaan. Kavenna kummankin kädentien reunassa 1 s joka 2. krs yhteensä 11 (13) 15 (16) 17 (19) kertaa. Kun kappaleen korkeus on helman alareunasta mitattuna 69 (70) 71 (72) 73 (74) cm, siirrä silmukat apupuikolle odottamaan. Silmukoita ei päätellä vielä tässä vaiheessa.

## Oikea etukappale

Neulo kuten vasen etukappale, mutta peilikuvana.

## Olkasaumojen yhdistäminen

Laita taka- ja etukappaleet oikeat puolet vastakkain ja kohdista kummankin olan 26 (27) 28 (29) 30 (31) s yhdensuuntaisesti. Aloita kädentien reunasta ja \*poimi 3,5 mm sukkauikolle ensin 1 silmukka takakappaleelta, sitten 1 s etukappaleelta ja neulo tämän jälkeen s:t oikein yhteen\*. Toista \*-\* vielä 1 kerran. Nosta sitten 1. silmukka jälkimmäisen yli = olalta kaventuu 1 s. Jatka silmukoiden neulomista ja päättelemistä tähän tapaan, kunnes kaikki olan silmukat on päätelty. Neulo ja päätte seuraavaksi takakappaleen pääntieltä 50 (52) 54 (56) 60 (60) s: neulo 2 o, nosta 1. s jälkimmäisen yli. Kun kaikki silmukat takakappaleen pääntieltä on päätelty, jatka tämän jälkeen toisen olan silmukoihin. Neulo ja päätte silmukat samalla tavalla kuin toisella olalla.

## Vasen hiha

Luo 3,5 mm sukkauikoille 68 (68) 68 (72) 72 (72) s. Jaa silmukat tasaisesti 4 sukkauikolle ja neulo 2 o, 2 n - joustinneuletta suljettuna neuleena 6 cm. Neulo sitten pintaneuletta A kaavion mukaan **ja lisää samalla Hihan lisäykset** -ohjeistuksen mukaan 2 s hihan alla joka 6. (6.) 5. (5.) 5. (4.) krs yhteensä 21 (24) 26 (26) 29 (31) kertaa. Neulo uudet silmukat osaksi pintaneuletta. **Huom!** Kun sukkauikot jäävät liian lyhyiksi, vaihda 3,5 mm lyhyeen pyöröuikkoon (40 cm). Kun hihassa on yhteensä 110 (116) 120 (124) 130 (134) s, jatka neulomista suoraan ylöspäin, kunnes hihan pituus hihansuun alareunasta mitattuna on 43 (44) 44 (44) 45 (45) cm. Päätte kädentietä varten hihan alla 12 (12) 12 (14) 14 (16) s.

## Hihapyöriö:

Jatka pintaneuleen neulomista edestakaisin ja **päättele samaan aikaan** hihan kummassakin sivussa silmukoita seuraavasti: ensin joka 2. krs 2 (3) 4 (4) 4 (4) x 2 s, sitten joka 2. krs 5 x 1 s, tämän jälkeen joka 3. krs 8 (8) 7 (7) 7 (8) x 1 s, sitten joka 2. krs 9 (8) 8 (8) 8 (7) x 1 s ja lopuksi vielä joka 2. krs 3 (4) 4 (4) 5 (5) x 2 s. Päättele viimeiset 34 (34) 36 (38) 40 (42) s kerralla.

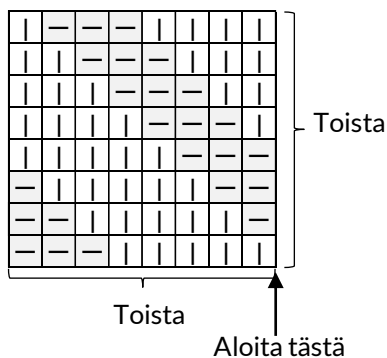
## Oikea hiha

Neulo kuten vasen hiha, mutta neulo hihassa pintaneuletta B.

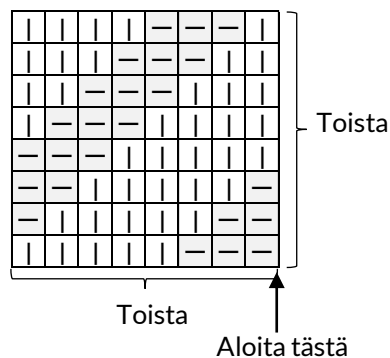
## Viimeistely

Ompele hihat kädenteille. Päättele langanpäätyön nurjalle puolelle.

Pintaneule A



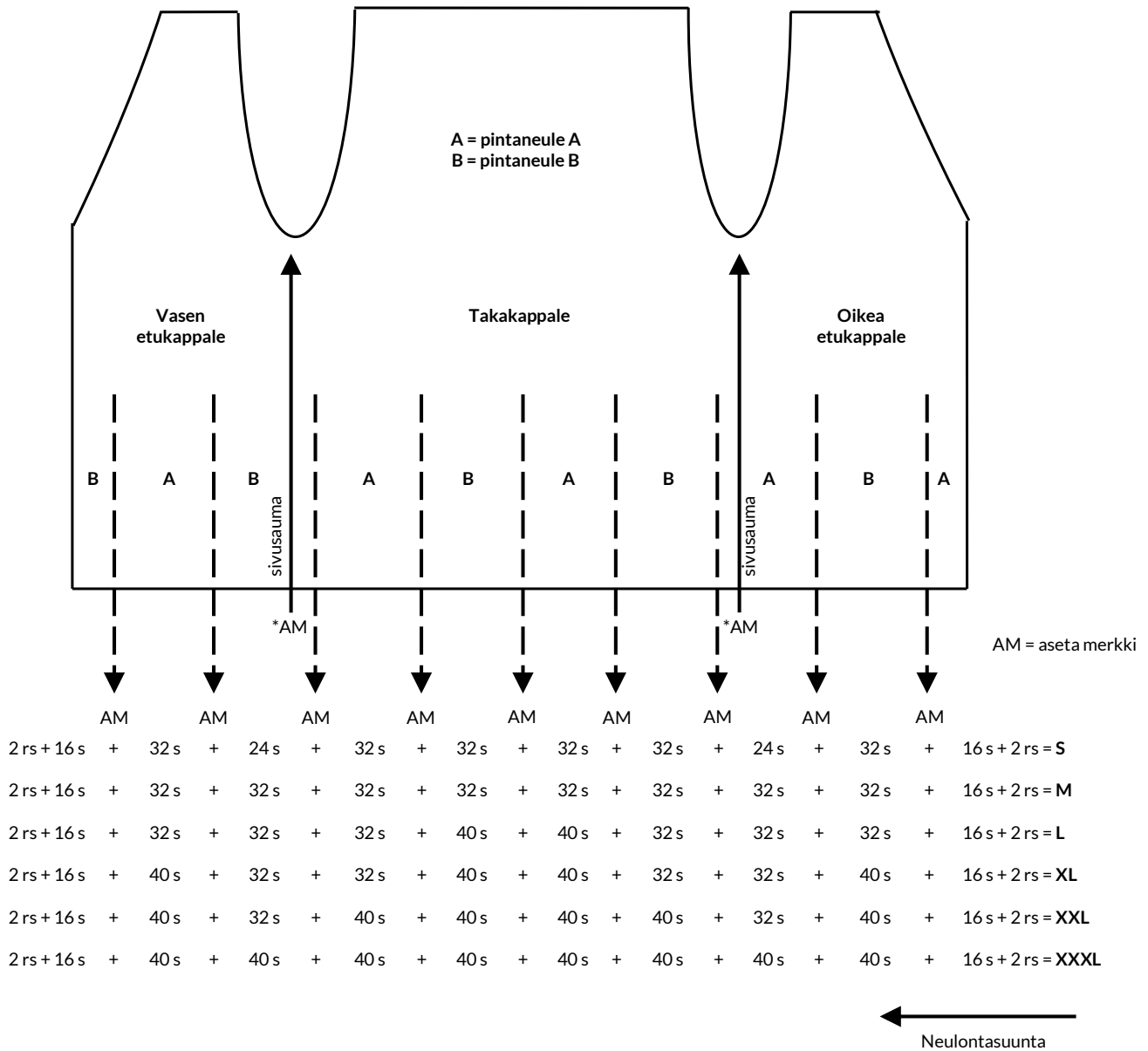
Pintaneule B



▮ = neulo s oikealla oikein, nurjalla nurin

▬ = neulo s oikealla nurin, nurjalla oikein

## Silmukkamerkkien paikat ja pintaneuleiden A ja B neulomisjärjestys



### Sivusauma (\*AM)

**S** = laske kummastakin reunasta  $2 rs + 68 s$ , aseta merkki, takakappaleelle jää  $136 s$

**M** = laske kummastakin reunasta  $2 rs + 72 s$ , aseta merkki, takakappaleelle jää  $144 s$

**L** = laske kummastakin reunasta  $2 rs + 76 s$ , aseta merkki, takakappaleelle jää  $152 s$

**XL** = laske kummastakin reunasta  $2 rs + 80 s$ , aseta merkki, takakappaleelle jää  $160 s$

**XXL** = laske kummastakin reunasta  $2 rs + 84 s$ , aseta merkki, takakappaleelle jää  $168 s$

**XXXL** = laske kummastakin reunasta  $2 rs + 88 s$ , aseta merkki, takakappaleelle jää  $176 s$