



Miehen raglanneuletakki

2129-11 Viking Alpaca Liten Storm

Koko:	XS	(S)	M	(L)	XL	(XXL)	XXXL	
Rinnanympäryys:	87	(95)	103	(111)	119	(127)	135	cm
Pituus:	64	(66)	68	(70)	71	(72)	72	cm
Hihan pituus:	46	(47)	48	(49)	50	(51)	52	cm

Lanka: Viking Alpaca Liten Storm (40 % superfine alpukka, 40 % merinovilla, 20 % nylon, 50 g = 175 m)

Lankavaihtoehdot:

Fröya (80 % superwash villa, 20 % nylon, 50 g = 150 m), Björk (50 % puuvilla, 50 % bambuviskoosi, 50 g = 147 m)

Huom! Langanmenekki saattaa vaihdella eri lankavaihtoehtojen välillä.

Langanmenekki:

Siniharmaa (723) 8 (8) 9 (9) 10 (11) 11 kerää

Puikot: pyöröpuikot 2,5 ja 3,5 mm ja sukka puikot 2,5 ja 3,5 mm

Muut tarvikkeet: 6 (6) 7 (7) 7 (7) 7 nappia

Neuletiheys: 25 s sileää neuletta 3,5 mm puikoilla = 10 cm.

Huom! Tarkista tiheys huolellisesti. Jos neulot liian tiukkaa, vaihda paksumpiin puikkoihin. Jos neulot liian löysää, vaihda ohuempiin puikkoihin.

Vartalo

Luo 2,5 mm puikoilla 211 (231) 251 (271) 291 (311) 331 s ja neulo 1 o, 1 n -joustinneuletta edestakaisin n. 6 cm. Vaihda työhön 3,5 mm puikot ja jatka neuloen sileää neuletta. Lisää 1. krs:lla (työn oikea puoli) takakappaleen keskellä 1 s = 212 (232) 252 (272) 292 (312) 332 s. Laita silmukkamerkit työhön siten, että molemmilla etukappaleilla on 52 (57) 62 (67) 72 (77) 82 s ja merkkien välissä takakappaleella 108 (118) 128 (138) 148 (158) 168 s. Neulo aina kerroksen ensimmäinen ja viimeinen silmukka oikein (= reunasilmukat). Kun työn korkeus on n. 41 (42) 43 (44) 45 (45) 45 cm, päätä kädenteitä varten 12 (12) 12 (14) 14 (14) 14 s eli merkkien molemmin puolin 6 (6) 6 (7) 7 (7) 7 s. Jätä työ odottamaan ja neulo seuraavaksi hihat.

Hihat

Luo 2,5 mm puikoilla 54 (56) 58 (60) 62 (64) 66 s ja neulo 1 o, 1 n -joustinneuletta suljettuna neuleena n. 6 cm. Vaihda työhön 3,5 mm puikot ja jatka neuloen sileää neuletta. Laita silmukkamerkki kerroksen vaihtumiskohtaan ja lisää 1 s merkin molemmin puolin. Toista tällaiset lisäykset n. 2 (1,5) 1,5 (1,5) 1,5 (1,5) 1,5 cm välein, kunnes hihassa on 90 (100) 106 (110) 116 (120) 124 s ja hihan pituus on n. 46 (47) 48 (49) 50 (51) 52 cm. Päätä viimeisellä krs:lla kädentietä varten 12 (12) 12 (14) 14 (14) 14 s hihan alla eli merkin molemmin puolin 6 (6) 6 (7) 7 (7) 7 s. Neulo toinen hiha samoin.

Kaarroke

Neulo kaikki kappaleet samalle 3,5 mm pyöröpuikolle, hihat kädenteitä varten pääteltyjen silmukoiden kohdalle.

Huom! Neulo samalla jokaisessa neljässä saumakohtassa kappaleiden reunimmaisiet silmukat oikein yhteen (= keskisilmukka raglansaumassa, ks. piirros). Työssä on nyt yhteensä 340 (380) 412 (432) 464 (492) 520 s. Jatka neulomista edestakaisin ja neulo seuraava krs nurin.

Aloita seuraavalla oikeanpuolen krs:lla V-pääntien ja raglansaumojen kavennukset.

Neulo 1 o (= reunasilmukka), 2 o yhteen, neulo sileää neuletta, kunnes jäljellä on 7 s ennen ensimmäisen raglansauaman keskisilmukkaa, tee raglankavennukset piirroksen mukaan ja toista samanlaiset kavennukset vielä seuraavien kolmen sauman kohdalla, neulo sitten sileää neuletta, kunnes kerroksella on jäljellä 3 s, nosta 1 s neulomatta, 1 o, vedä nostettu s neulotun yli, 1 o (= reunasilmukka). Jatka neulomista edestakaisin tämän jaon mukaan. Toista V-pääntien kavennukset joka 2. krs. Huom! Jatka raglankavennuksia sekä V-pääntien kavennuksia, vaikka etukappaleiden silmukat loppuisivat. Kun takakappaleelta laskettuna työssä on tehtynä yhteensä 31 (36) 40 (41) 45 (48) 51 kavennuskerrosta (= 1 kavennuskerros sisältää oikean ja nurjan puolen kerrokset, joita toistetaan piirroksen mukaan), jätä loput s:t puikolle odottamaan.

Etureunus

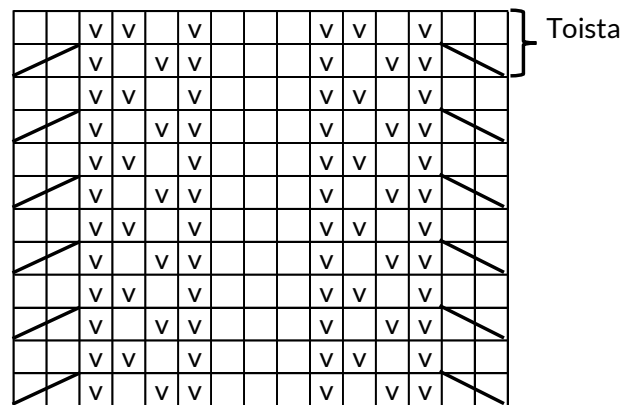
Aloita oikealta etukappaleelta ja poimi 2,5 mm puikoilla etukappaleen reunasta (reunasilmukan sisäpuolelta) n. 15 s jokaista 5 cm kohden. Neulo sitten takakappaleen odottamassa olleet s:t. Poimi vielä vasemman etukappaleen reunasta (reunasilmukan sisäpuolelta) n. 15 s jokaista 5 cm kohden. Neulo kaikilla silmukoilla 1 o, 1 n -joustinneuletta edestakaisin. Kun olet neulonut reunusta n. 1 cm verran, tee 6 (6) 7 (7) 7 (7) 7 napinläpeä vasempaan reunukseen. Sijoita napinlävet siten, että ylin napinläpi on V-pääntien alussa ja alin napinläpi 5 s:n päässä alareunasta laskien. Tee loput napinlävet tasaisesti näiden välille.

Napinläpi: päätä 3 s ja luo seuraavalla krs:lla pääteltyjen silmukoiden kohdalle 3 uutta silmukkaa.

Kun reunuksen leveys on n. 3 cm, päätä silmukat joustinneuletta neuloen.

Viimeistely

Ompele kainaloiden saumat. Ompele 6 (6) 7 (7) 7 (7) 7 nappia oikeaan reunukseen. Päättele langanpäät nurjalle.



□ = neulo oikealla oikein, nurjalla nurin

▣ = neulo oikealla nurin, nurjalla oikein

▧ = 2 o yhteen

▨ = nosta 1 s neulomatta, 1 o, vedä nostettu s neulotun yli