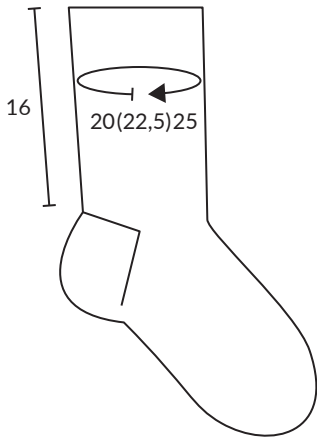
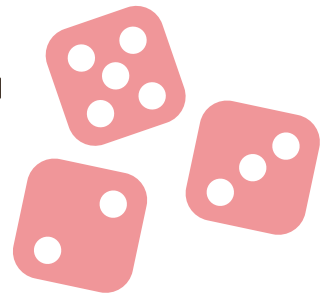


ARPAONNI-SUKAT

#ArpaonniKAL #Lankamaailma



- Koot:** aikuisen S (M) L
- Sukan ympäryys:** n. 20 (22,5) 25 cm
- Varren pituus:** sukan suusta kantalapun alkuun n. 16 cm
- Jalkaterän pituus:** minimissään n. 21 cm eli noin koko 35. Lisäpituutta voit neuloa niin paljon kuin haluat.
- Puikot:** sukka puikot 2,5 mm tai käsialan mukaan. Valitse puikkokokoo, jolla saat ohjeen mukaisen tiheyden.
- Muut tarvikkeet:** noppa, 2 silmukkamerkkiä, päättelyyn tylppäkärkinen neula
- Neuletiheys:** 32 s ja 38 krs kirjoneuletta = 10 cm

Lanka: [Hjertegarn Armonia](#) (75 % merinovilla, 25 % nylon, 50 g = 200 m)

Tarvitset neljä toisistaan hyvin erottuvaa väriä. Kuvioissa toimii hyvin esimerkiksi väriyhdistelmä, jossa on yksi hyvin vaalea väri, yksi hyvin tumma väri ja kaksi eri väristä lankaa siltä väliltä. Kahden keskimmäisen langan välillä ei tarvitse olla suurta kontrastia.

Varaa lankaa 50 g / väri, tarkka värikohtainen langanmenekki voi vaihdella arpaonnesta ja valinnoistasi riippuen.

Valitse ensin värien järjestys:

Langat A ja D: tummin ja vaalein värisi. Voit halutessasi arpoa kumpi on kumpi. Kantapää neulotaan A-langalla.

Langat B ja C: keskimmäiset värit. Voit halutessasi arpoa kumpi on kumpi. C-lankaa tulee sukkaan eniten.

Jotta muistat värien järjestyksen, voit merkata kirjaimet vyötteisiin tai kirjoittaa ylös mikä kirjain vastaa mitäkin väriä.



Silmukan nostaminen neulomatta

Jos ohjeessa ei mainita muuta, nostettavat silmukat nostetaan aina nurin neulomatta, lanka työn takana. Silloin silmukka vain siirtyy puikolta toiselle samassa asennossa ja lankajuoksu jää silmukan taakse.

Värien kuljettaminen

Voit halutessasi kuljettaa mukana kerroksen vaihtumiskohdassa värit, jotka eivät ole käytössä: värin vaihtuessa vie pois jäävä lanka toisten lankojen yli vasemmalle, ja ota uusi lanka työhön mukaan toisten lankojen alta oikealta. Näin nurjalle jäävät pystysuorat lankajuoksut asettuvat siististi kierteelle ja värienvaihtokohdasta tulee huomaamaton.

Reunus

Luo 64 (72) 80 silmukkaa D-langalla. Jaa silmukat tasan neljälle sukkapuikolle, 16 (18) 20 s / puikko, ja yhdistä suljetuksi neuleeksi.

1. krs: Neulo D-langalla nurin.
2. krs: Neulo C-langalla *2 o, nosta 1 s neulomatta, 1 o*, toista *-* koko kerroksen ajan.
3. krs: Neulo C-langalla *2 n, nosta 1 s neulomatta, 1 n*, toista *-* koko kerroksen ajan.
4. krs: Neulo D-langalla oikein.
5. krs: Neulo D-langalla nurin.
6. krs: Neulo C-langalla oikein.

Joustinneule

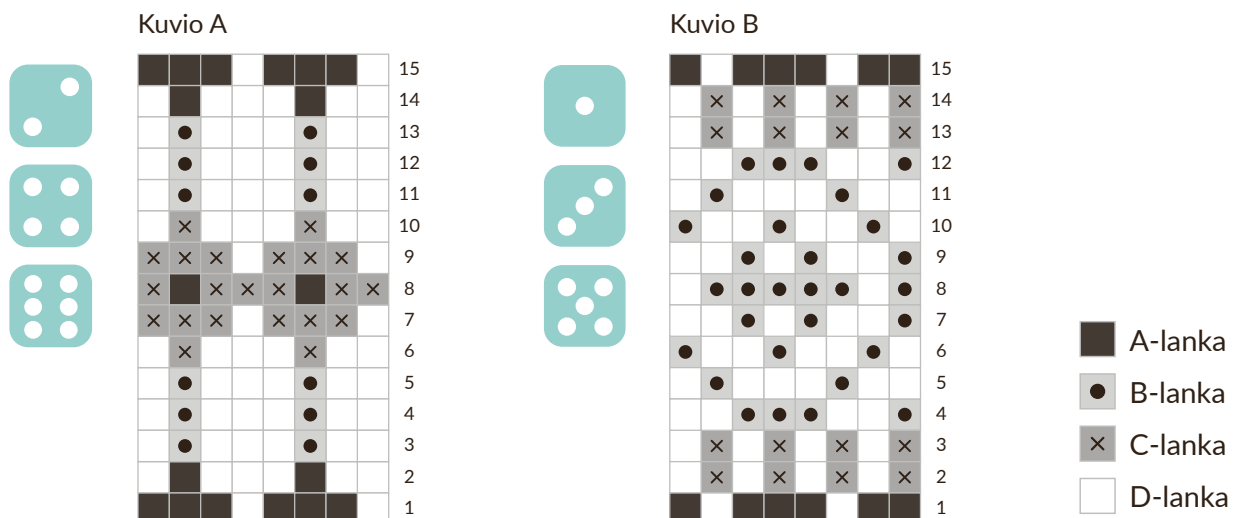
Neulo C-langalla kierrettyä joustinneuletta: *1 kierteen oikein, 1 nurin*, toista *-* koko kerroksen ajan.
Neulo joustinta 12 kerrosta.

Ensimmäinen kirjoneuleraita

Heitä noppaa!

Jos saat parillisen silmäluvun, neulo kuvio A. Jos saat parittoman silmäluvun, neulo kuvio B.

Toista 8 silmukan mallikertaa koko kerroksen ajan.



Kantapää

Neulo kantapää A-langalla. Voit katkaista muut langat. Kantalappu neulotaan 4. ja 1. puikon silmukoilla, kerroksen vaihtumiskohta varressa jää keskelle taakse.

Neulo 1. puikon silmukat oikein 4. puikolle = yhteensä 32 (36) 40 silmukkaa.

1. krs (nurja puoli): nosta 1 s neulomatta lanka työn edessä, neulo loput silmukat nurin.

2. krs (oikea puoli): *nosta 1 s neulomatta lanka työn takana, neulo 1 o*, toista *-* loppuun asti.

Neulo kerrokset 1-2 yhteensä 15 (17) 19 kertaa, eli kunnes kantalapussa on 30 (34) 38 kerrosta.

Aloita kantapään käänös nurjan puolen kerrokselta:

1. krs (nurja puoli): nosta 1 s neulomatta lanka työn edessä, neulo 18 (20) 22 s nurin, 2 n yhteen, 1 n, käännä työ.

2. krs (oikea puoli): nosta 1 s neulomatta lanka työn takana, neulo 7 o, 2 o yhteen takareunoistaan, 1 o, käännä työ.

Kääntymiskohtiin jää rako silmukoiden väliin. Kantalapun kummassakin reunassa on nyt 10 (12) 14 s ja keskellä 10 s.

3. krs (nurja puoli): nosta 1 s neulomatta lanka työn edessä, neulo nurin kunnes rakoa edeltää 1 s, neulo 2 n yhteen, 1 n, käännä työ.

4. krs: (oikea puoli): nosta 1 s neulomatta, neulo oikein kunnes rakoa edeltää 1 s, neulo 2 o yhteen takareunoistaan, 1 o, käännä työ.

Toista kerroksia 3-4, kunnes reunojen silmukat loppuvat ja kantalapussa on jäljellä 20 (22) 24 s.

Jaa kantalapun silmukat kahdelle puikolle, 10 (11) 12 s kummallekin = 4. ja 1. puikko.





Neljäs kirjoneuleraita ja kavennukset

Neulo poimintakerros A-langalla: poimi ja neulo kantalapun vasemmasta reunasta 1. puikolle 2 s, aseta merkki, poimi vielä 15 (17) 19 s, neulo 2. ja 3. puikon silmukat oikein, poimi ja neulo kantalapun oikeasta reunasta 4. puikolle 16 (18) 20 s, aseta merkki, poimi vielä 1 s, neulo oikein seuraavaan merkkiin asti.

Kerros alkaa jatkossa tämän merkin kohdalta.

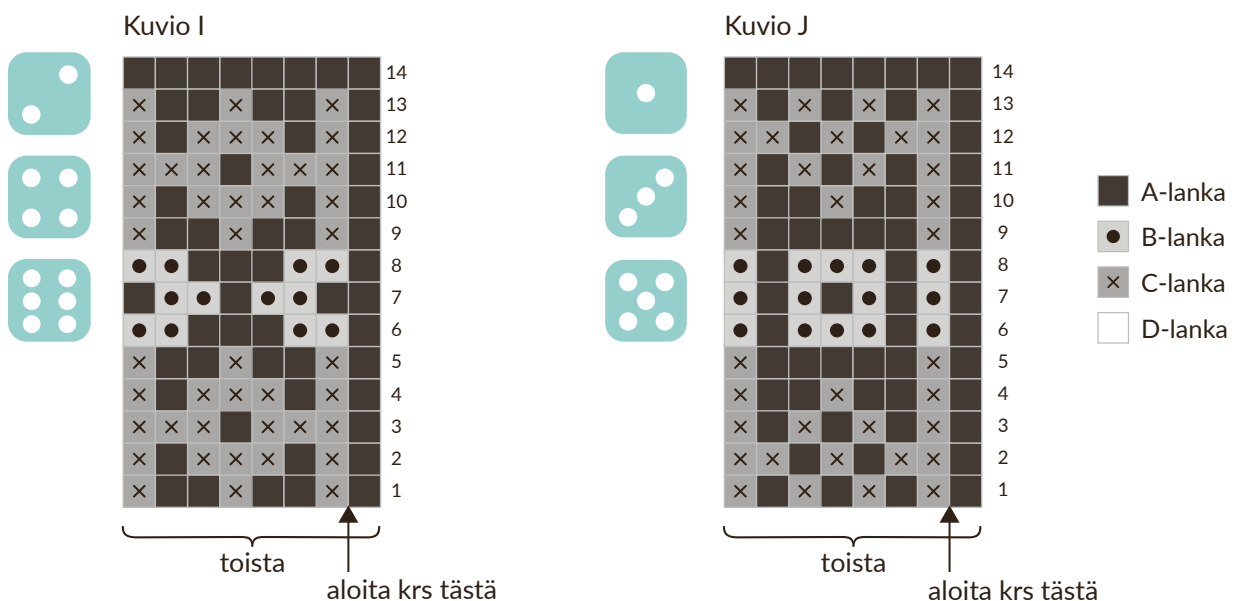
Kahden merkin välissä kantapohjan keskellä on nyt 23 (25) 27 s ja sukassa yhteensä 86 (96) 106 s. Merkkien väliset silmukat kavennetaan pois kolmiomaisena kiilana kantapohjan keskellä kerroksen lopussa.

Heitä noppaa!

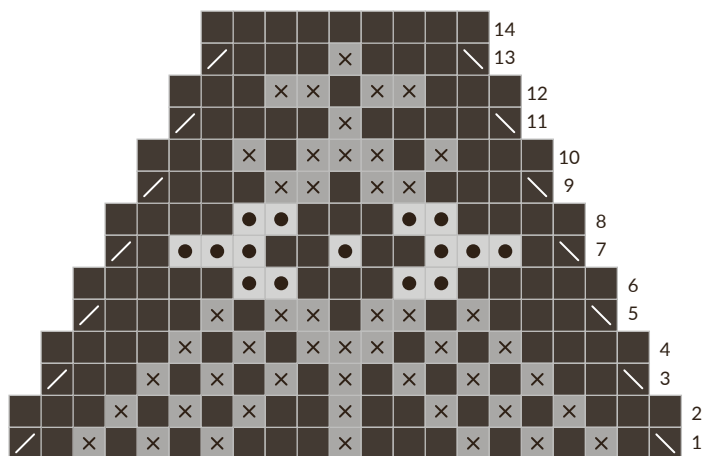
Jos saat parillisen silmäluvun, neulo kuvio I.

Jos saat parittoman silmäluvun, neulo kuvio J.

Huom! Aloita kuvio kerroksen alussa nuolella merkitystä kohdasta ja neulo 7 s kaavion mukaan, toista sen jälkeen koko 8 silmukan mallikertaa seuraavaan merkkiin asti. Neulo merkin jälkeen kavennuskiilan silmukat kokosi mukaisen kaavion mukaan.

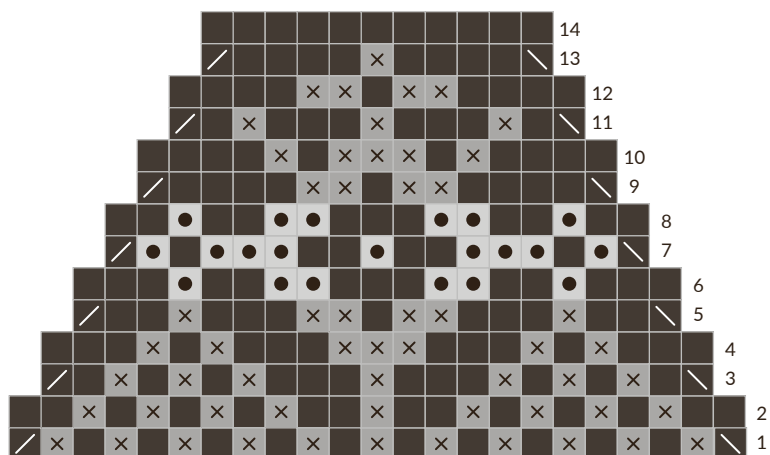


Koko S - kavennuskiila

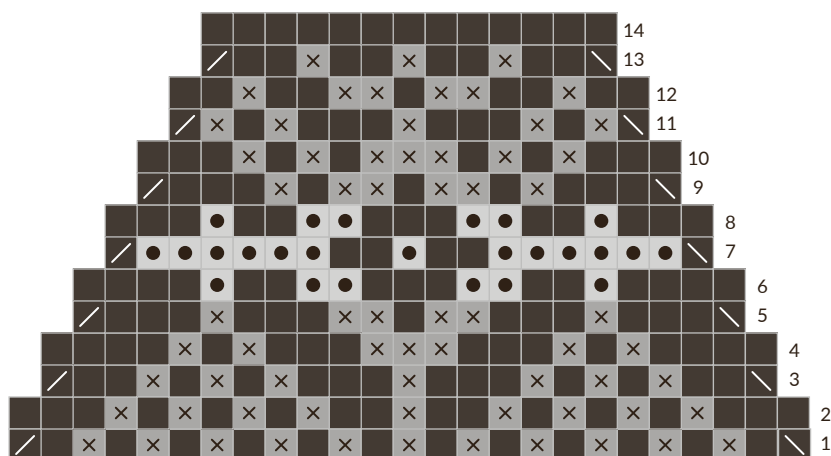


- A-lanka
- B-lanka
- C-lanka
- D-lanka
- 2 oikein yhteen A-langalla
- ylivetokavennus:
nosta 1 s oikein neulomatta,
neulo A-langalla 1 o,
vedä nostettu s neulotun yli

Koko M - kavennuskiila



Koko L - kavennuskiila



Viides kirjoneuleraita ja kavennusten loppuosa

Heitä noppaa!

Jos saat silmäluvun 1, 2 tai 3, neulo kuvio K.

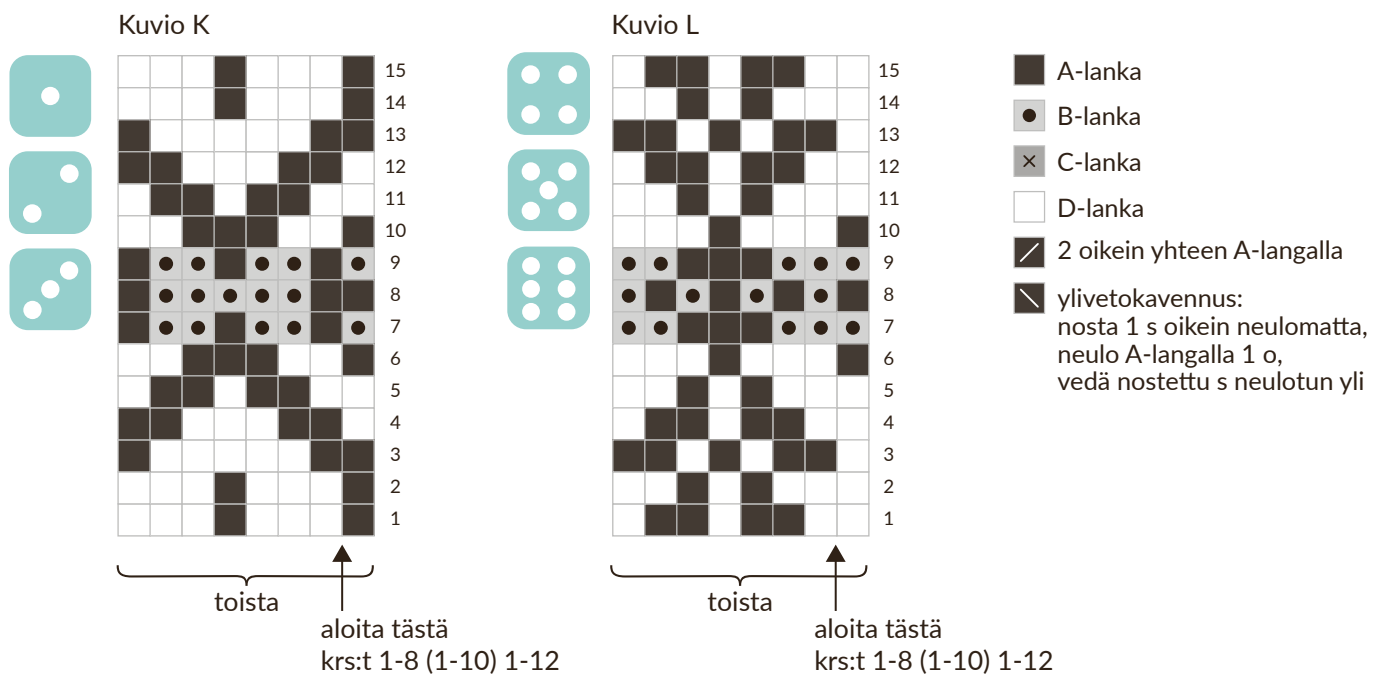
Jos saat silmäluvun 4, 5 tai 6, neulo kuvio L.

Huom! Jatka kirjoneuletta ja kavennuskiilaa kaavioiden mukaan samaan tapaan kuin edellä, kunnes kiilakaavion kerrokset on neulottu ja merkien välissä on jäljellä kiilan 3 s. Aloita seuraava eli 7. (9.) 11. kerros neuloen kirjoneuletta kuten aiemmin, mutta kerroksen lopussa poista kiilan ensimmäinen merkki ja siirrä 4. puikon viimeinen neulomaton silmukka 1. puikolle, jotta kaikki kiilan 3 s ovat samalla puikolla viimeistä kavennusta varten.

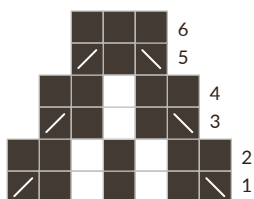
Kerros alkaa tästä lähtien 1. puikon alusta. Neulo seuraava kerros näin:

Nosta 1 s oikein neulomatta lanka työn takana, neulo 2 o yhteen A- (A-) D-langalla, vedä nostettu s yhteenneulottujen yli = kiilan viimeinen silmukka ja samalla 8. (10.) 12. kerroksen ensimmäinen silmukka. Poista toinen merkki. Jatka tällä kerroksella kuviota K tai L edelleen nuolella merkitystä aloituskohdasta ja toista kuviota kerroksen loppuun.

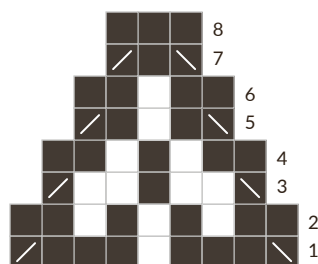
Seuraavasta eli kaavion 9. (11.) 13. kerroksesta lähtien toistetaan koko 8 silmukan mallikertaa kerroksen alusta alkaen.



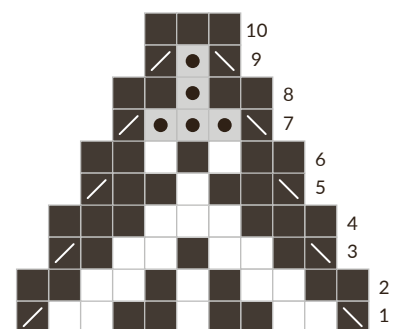
Koko S
kiilan loppuosa



Koko M
kiilan loppuosa



Koko L
kiilan loppuosa



Kuudes kirjoneuleraita

Heitä noppaa!

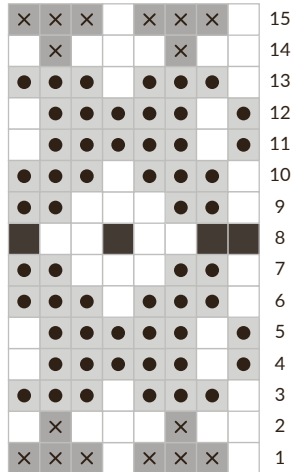
Jos saat silmäluvuksi 1 tai 2, neulo kuvio M.

Jos saat silmäluvuksi 3 tai 4, neulo kuvio N.

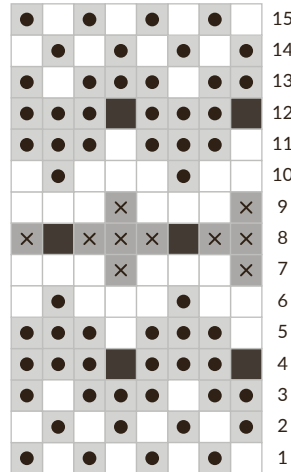
Jos saat silmäluvuksi 5 tai 6, neulo kuvio O.



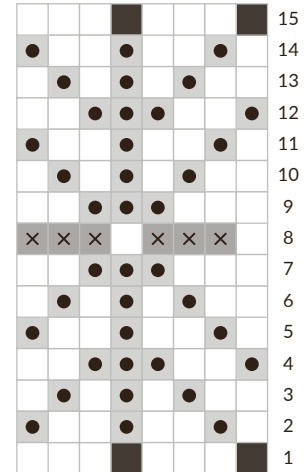
Kuvio M



Kuvio N



Kuvio O



Seitsemäs kirjoneuleraita

Neulo kuvion P kerrokset 1-4 ja toista sen jälkeen kerroksia 5-7, kunnes jalkaterä on noin 4 (5) 6 cm lyhyempi kuin haluamasi kokonaispituus. Jos jalkaterä on jo riittävän pitkä, voit jättää pois kerrokset 5-7 tai koko viimeisen kuvion.

Alla suuntaa antavia yleisimpien kokojen jalkaterän pituuksia, kärkikavennukset mukaan luettuna.

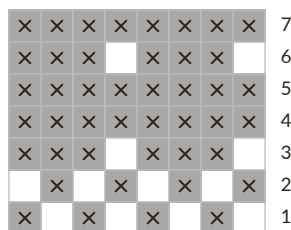
36-37: 22 cm

38-39: 23 cm

40-41: 24 cm

42-43: 25 cm

Kuvio P



Kärkikavennukset

Neulo kuvion jälkeen kärki loppuun C-langalla.

Aloita kärkikavennukset. Tarkista että jokaisella puikolla on 16 (18) 20 s.

Kavennuskerros:

1. puikko: neulo oikein, kunnes puikolla on jäljellä 3 s, neulo 2 o yhteen, 1 o.
2. puikko: 1 o, ylivetokavennus, neulo puikon loput silmukat oikein.
3. puikko: neulo oikein, kunnes puikolla on jäljellä 3 s, neulo 2 o yhteen, 1 o.
4. puikko: 1 o, ylivetokavennus, neulo puikon loput silmukat oikein.

Välikerros: neulo oikein.

Toista vuorotellen kavennuskerros ja välikerros, kunnes työssä on jäljellä 40 s eli 10 s / puikko. Toista sen jälkeen pelkästään kavennuskerrosta, kunnes työssä on jäljellä 24 s eli 6 s / puikko. Neulo vielä 1. puikon silmukat oikein.

Päättely

Päättele kärki silmukoimalla. Jaa loput silmukat kahdelle sukka-aijolle niin, että päällipuolen silmukat ovat yhdellä puikolla = etupuikko ja pohjapuolen silmukat toisella = takapuikko. Katkaise lanka n. 30 cm pitkäksi ja pujota langanpää päättelyneulaan. Tee päättely päällipuoli itseesi päin.

*Etupuikko: pujota neula ensimmäisen silmukan läpi oikealta nurjalle ja toisen silmukan läpi nurjalta oikealle. Pudota ensimmäinen s puikolta.

Takapuikko: pujota neula ensimmäisen silmukan läpi oikealta nurjalle ja toisen silmukan läpi nurjalta oikealle. Pudota ensimmäinen s puikolta.*

Toista *-* kunnes kaikki silmukat on päätelty. Kiristä tarvittaessa päättelylankaa silmukka kerrallaan samalle tiheydelle kuin muu neule. Päättele langanpää nurjalle.

Viimeistely

Kirjoneule tasoittuu parhaiten, kun kastelet sukat, puristat varovasti irtovedet pois pyyhkeen välissä ja annat kuivua sukkapingottimilla tai tasolle levitettynä. Vaihtoehtoisesti voit höyryttää sukat.



Suunnittelu ja ohje: Liisa Lallukka / Lankamaailma

Lankojen myynti: Lankamaailma, www.lankamaailma.fi / Ohjetiedustelut: posti@lankamaailma.fi